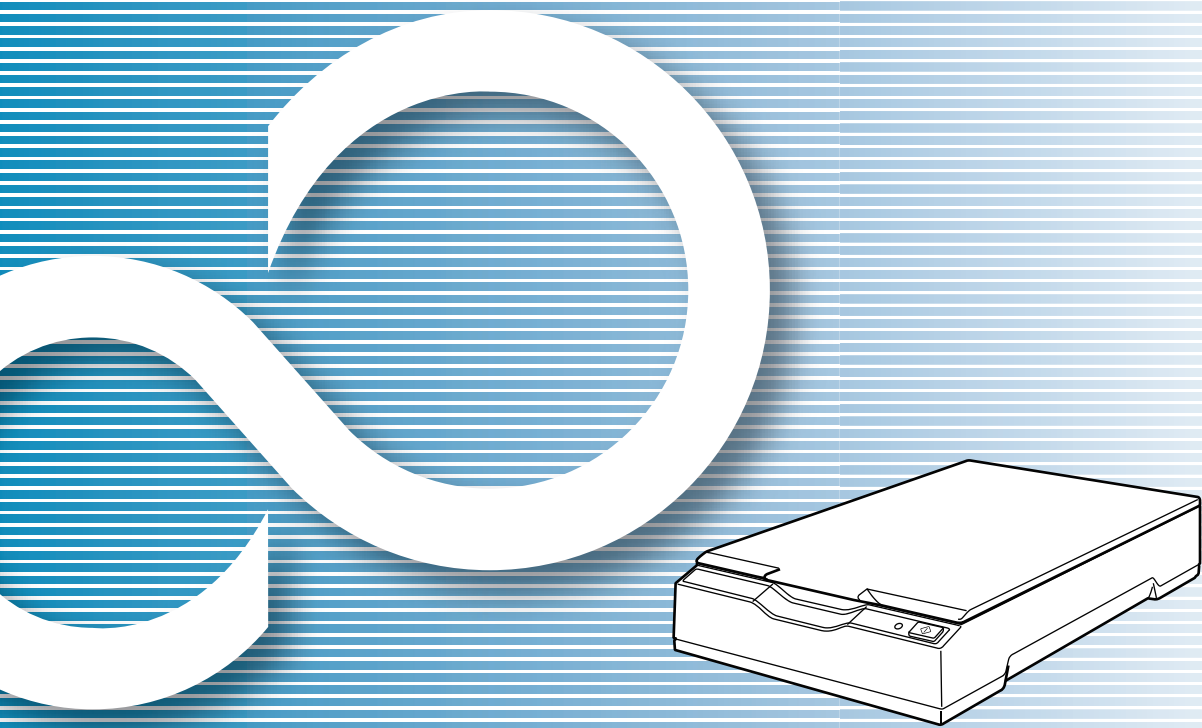


fi-65F

Bildscanner

Bedienungshandbuch

Vielen Dank, dass Sie sich für unseren Farbbildscanner entschieden haben. In diesem Handbuch werden die grundlegenden Bedienverfahren und der Umgang mit dem Scanner beschrieben. Weitere Informationen zur Installation des Scanners, zum Anschließen und zur Softwareinstallation finden Sie in "Los Geht's".



OBEN

Inhalt

Index

Einführung

Beschreibt die Namen und Funktionen von Scannerteilen und Grundlegenden

Scanner-Überblick

Beschreibt das Einlegen von Dokumenten in den Scanner.

Scannen von Dokumenten

Beschreibt die Einstellungsgegenstände der Scannertreiber.

Konfigurieren der Scaneinstellungen

Beschreibt verschiedene Methoden des Scannens.

Verschiedene Scanmethoden

Beschreibt die Reinigung des Scanners.

Tägliche Pflege

Beschreibt die Problembhebung.

Problembhebungen

Eine Beschreibung der Konfiguration über der Software Operation Panel.

Betriebseinstellungen

Anhang


Glossar



[Über dieses Handbuch](#)

Über dieses Handbuch

Im Folgenden werden Anleitungen für die Verwendung dieses Handbuchs gegeben.

- Zur Anzeige oder zum Ausdrucken dieses Handbuchs ist Adobe® Acrobat® (7.0 oder aktueller) oder Adobe® Reader™ (7.0 oder aktueller) von Adobe Systems Incorporated erforderlich.
- In diesem Handbuch können Sie die Suchfunktion von Adobe® Acrobat® oder Adobe® Reader™ verwenden. Weitere Informationen hierzu finden Sie in der Adobe® Acrobat® oder Adobe® Reader™ Hilfe.
- Verwenden Sie die [Nach oben] Taste um zur vorherigen Seite zurückzukehren und die [Nach unten] Taste um zur nächsten Seite zu gehen.
- Klicken Sie auf blaue Texte, Tasten oder auf den gewünschten Eintrag des Inhaltsverzeichnisses oder des Index, um an die entsprechende Stelle im Handbuch zu gelangen. Wenn Sie den Mauszeiger über solche Links fahren, wird dieser als  dargestellt.

- Gilt für alle Seiten

Springt zur ersten Seite eines Kapitels.
Diesen Reiter finden Sie auf jeder Seite.



Springt zu dieser Seite.
Klicken Sie auf blaue Texte um an die entsprechende Stelle im Handbuch zu gelangen.

OBEN : Springt zur Titelblattseite.
Inhalt : Springt zum Inhaltsverzeichnis.
Index : Springt zum Stichwortverzeichnis.
Diesen Reiter finden Sie auf jeder Seite.

OBEN

Inhalt

Index

Einführung

Scanner-
Überblick

Scannen von
Dokumenten

Konfigurieren
der Scaneinstel-
lungen

Verschiedene
Scanmethoden

Tägliche Pflege

Problembhe-
bungen

Betriebs-einstel-
lungen

Anhang

Glossar

- Inhaltsverzeichnis

Inhalt		OBER
Inhalt		Inhalt
Über dieses Handbuch 2		Index
Einführung 4		Einführung
Konventionen 6		Scanner-Überblick
Kapitel 1 Scanner-Überblick 12		Scannen von Dokumenten
1.1 Hauptleistungsmerkmale 13		Konfigurieren der Scaneinstellungen
1.2 Bauteile und Funktionen 14		Verschiedene Scanmethoden
Vordersseite 14		Tägliche Pflege
Innenseite 15		Problembhebungen
Rückseite 16		Betriebseinstellungen
1.3 Ein- und Ausschalten des Scanners 17		
Einschalten des Scanners 17		Anhang
Ausschalten des Scanners 18		Glossar
1.4 Öffnen und Schließen der Dokumentenabdeckung 19		
Öffnen der Dokumentenabdeckung 19		
Schließen der Dokumentenabdeckung 19		
1.5 Energiesparmodus 20		
Kapitel 2 Scannen von Dokumenten 21		
2.1 Scannen von Dokumenten 22		
Kapitel 3 Konfigurieren der Scaneinstellungen 24		
3.1 Einstellungsdialogfeld für PaperStream IP Treiber 25		
3.2 Elemente der Scaneinstellungen für PaperStream IP Treiber 27		
[Profil] Liste 27		
[Profil speichern] Schaltfläche 27		
		8

Klicken Sie auf einen Titel, um zur entsprechenden Seite zu gelangen.

- Index

Index		OBER
Index		Inhalt
A		Index
Ausschalten des Scanners 18		Einführung
Außere Abmessungen 75		Scanner-Überblick
B		Scannen von Dokumenten
Bauteile und Funktionen 14		Konfigurieren der Scaneinstellungen
Betriebseinstellungen 57		Verschiedene Scanmethoden
Bevor Sie den Kundendienst kontaktieren 54		Tägliche Pflege
Blattzähler 68		Problembhebungen
D		Betriebseinstellungen
Deinstallieren der Software 76		
Dokumente einlegen 22		Anhang
E		Glossar
Einführung 4		
Einschalten des Scanners 17		
Einstellungsdialogfeld für PaperStream IP Treiber 25		
Elemente der Scaneinstellungen für PaperStream IP Treiber 27		
Treiber 27		
Energiesparmodus 20		
H		
Hauptleistungsmerkmale 13		
Hauptleistungsmerkmale des Scanners 13		
I		
Installationsspezifikationen 73		
K		
Konfiguration der Scaneinstellungen 34		
Konfiguriererelemente im Software Operation Panel 66		
Konfigurieren der Scaneinstellungen 24		
Konventionen 6		
O		
Öffnen der Dokumentenabdeckung 19		
P		
Problembhebungen 40, 41		
Produktkelletten 56		
R		
Reinigen der Scanneraußenseite 38		
Reinigen der Scannerninnenseite 39		
Reinigung 38		
Außenseite 38		
Innenseite 39		
Reinigungsmaterialien 37		
S		
[Scan] Taste 14, 34		
Scannen 22		
Scanmethoden 31		
Scannen von Dokumenten 21		
Scannen von Dokumenten verschiedener Typen und Formate 32		
Scanner-Überblick 12		
		85

Klicken Sie auf eine Seitenzahl, um zum entsprechenden Link zu springen.

Einführung

Vielen Dank, dass Sie sich für einen unserer fi Series Farbbildscanner entschieden haben.

Über dieses Produkt

Dieser Scanner ist mit einem Flachbett ausgestattet, über das sehr starke Dokumente, wie zum Beispiel Bücher und Plastikkarten, oder dünne Dokumente, eingescannt werden können.

Handbücher

Folgende Handbücher sind im Lieferumfang enthalten. Lesen Sie diese bitte, um eine korrekt Bedienung der einzelnen Funktionen zu gewährleisten.

Handbuch	Beschreibung
Sicherheitshinweise (Papier, PDF)	Dieses Handbuch enthält wichtige Informationen für eine sichere Benutzung dieses Produkts. Versichern Sie sich bitte, dieses Handbuch vor der Erstbenutzung des Scanners zu lesen. Dieses Handbuch steht auch als PDF-Datei auf der Setup DVD-ROM zur Verfügung.
Los Geht's (PDF)	Beschreibt die Vorgänge der Installation des Scanners bis zur Bedienung des Scanners. Dieses Handbuch steht auch als PDF-Datei auf der Setup DVD-ROM zur Verfügung.

Handbuch	Beschreibung
Bedienungshandbuch (Dieses Handbuch) (PDF)	Beschreibt die Bedienung und Pflege des Scanners. Weiterhin sind auch Informationen zur Problembehebung enthalten. In der Setup DVD-ROM enthalten.
Hilfe (Scannertreiber)	Beschreibt die Bedienung und Konfiguration der Scannertreiber. Die Hilfen können über die Scannertreiber aufgerufen werden.
Hilfe (Anwendungen)	Beschreibt die Bedienung und Konfiguration der Softwareanwendungen. Die Hilfen können von den Anwendungen aus aufgerufen werden.

OBEN

Inhalt

Index

Einführung

Scanner-
ÜberblickScannen von
DokumentenKonfigurieren
der Scaneinstel-
lungenVerschiedene
Scanmethoden

Tägliche Pflege

Problembehe-
bungenBetriebseinstel-
lungen

Anhang

Glossar

Warenzeichen

Microsoft, Windows, Windows Server und Windows Vista sind eingetragene Warenzeichen oder Warenzeichen der Microsoft Corporation in den USA und/oder anderen Ländern.

ISIS ist ein eingetragenes Warenzeichen der EMC Corporation in den USA.

Adobe, das Adobe Logo, Acrobat und Reader sind eingetragene Warenzeichen oder Markennamen von Adobe Systems Incorporated in den USA und/oder anderen Ländern.

PaperStream ist ein eingetragenes Warenzeichen von PFU Limited in Japan.

Andere Firmenamen und Produktbezeichnungen sind eingetragene Warenzeichen oder Warenzeichen der jeweiligen Firmen.

Hersteller

PFU Limited

YOKOHAMA i-MARK PLACE, 4-4-5 Minatomirai Nishi-ku,
Yokohama, Kanagawa 220-8567, Japan.

© PFU Limited 2013-2017

OBEN

Inhalt

Index

Einführung

Scanner-
Überblick

Scannen von
Dokumenten

Konfigurieren
der Scaneinstel-
lungen

Verschiedene
Scanmethoden

Tägliche Pflege

Problemebe-
hebungen

Betriebseinstel-
lungen

Anhang

Glossar

Konventionen

Sicherheitsinformationen

Das beigegefügte Handbuch "Sicherheitshinweise" enthält wichtige Hinweise für eine sichere und korrekte Benutzung dieses Produkts. Lesen Sie dieses daher vor der Erstbenutzung des Scanners.

In diesem Handbuch verwendete Symbole

Die folgenden Symbole werden in diesem Handbuch verwendet, um mögliche Verletzungen des Benutzers oder umstehender Personen, bzw. Schäden am Gerät oder Eigentum des Benutzers zu vermeiden. Warnsymbole bestehen aus einem Symbol zur Anzeige der Dringlichkeit und einer Erläuterung. Die Symbole und Ihre Bedeutungen lauten wie folgt:



Dieses Symbol weist den Benutzer darauf hin, dass eine nicht ordnungsgemäße Durchführung der Operation Verletzungen oder tödliche Verletzungen zur Folge haben kann.



Dieses Symbol weist den Benutzer darauf hin, dass durch eine nicht ordnungsgemäße Durchführung der Operation, Personen verletzt bzw. gefährdet oder der Scanner beschädigt werden können.

In diesem Handbuch verwendete Abkürzungen

Die Betriebssysteme und Produkte in diesem Handbuch werden wie folgt angezeigt:

Name	Bezeichnung
Windows® XP Home Edition	Windows XP (*1)
Windows® XP Professional	
Windows® XP Professional x64 Edition	
Windows Vista® Home Basic (32-Bit/64-Bit)	Windows Vista (*1)
Windows Vista® Home Premium (32-Bit/64-Bit)	
Windows Vista® Business (32-Bit/64-Bit)	
Windows Vista® Enterprise (32-Bit/64-Bit)	
Windows Vista® Ultimate (32-Bit/64-Bit)	
Windows Server™ 2008 Standard (32-Bit/64-Bit)	Windows Server 2008 (*1)
Windows Server™ 2008 R2 Standard (64-Bit)	
Windows® 7 Home Premium (32-Bit/64-Bit)	Windows 7 (*1)
Windows® 7 Professional (32-Bit/64-Bit)	
Windows® 7 Enterprise (32-Bit/64-Bit)	
Windows® 7 Ultimate (32-Bit/64-Bit)	

Name	Bezeichnung
Windows Server™ 2012 Standard (64-Bit)	Windows Server 2012 (*1)
Windows Server™ 2012 R2 Standard (64-Bit)	Windows Server 2012 R2 (*1)
Windows® 8 (32-Bit/64-Bit)	Windows 8 (*1)
Windows® 8 Pro (32-Bit/64-Bit)	
Windows® 8 Enterprise (32-Bit/64-Bit)	
Windows® 8.1 (32-Bit/64-Bit)	Windows 8.1 (*1)
Windows® 8.1 Pro (32-Bit/64-Bit)	
Windows® 8.1 Enterprise (32-Bit/64-Bit)	
Windows® 10 Home (32-Bit/64-Bit)	Windows 10 (*1)
Windows® 10 Pro (32-Bit/64-Bit)	
Windows® 10 Enterprise (32-Bit/64-Bit)	
Windows® 10 Education (32-Bit/64-Bit)	
Windows Server™ 2016 Standard (64-Bit)	Windows Server 2016 (*1)

*1: Wo es zwischen den verschiedenen oben aufgelisteten Versionen keinen Unterschied gibt, wird der allgemeine Begriff "Windows" verwendet.

Pfeilsymbole in diesem Handbuch

Rechtspfeile (→) werden zur Verbindung von Symbolen oder Operationen verwendet, die nacheinander ausgewählt werden sollen.

Beispiel: Klicken Sie im [Start] Menü → [Systemsteuerung].

Beispielbildschirmbilder in diesem Handbuch

Bildschirmbilder von Microsoftprodukten werden mit Genehmigung der Microsoft Corporation abgedruckt. Die in diesem Handbuch abgebildeten Bildschirmbilder können im Sinne der Produktverbesserung ohne vorherige Ankündigung überarbeitet werden.

Sollten sich die angezeigten Bildschirmbilder von denen dieses Handbuchs unterscheiden, richten Sie sich bitte nach den Anzeigen Ihrer Software und schlagen im Handbuch der verwendeten Scanneranwendung nach, sollte dies erforderlich sein.

In diesem Handbuch werden Bildschirmbeispiele des PaperStream IP (TWAIN) Treibers, des PaperStream IP (TWAIN x64) Treibers und des PaperStream IP (ISIS) Treibers verwendet.

In diesem Handbuch werden Windows 7 Bildschirmbilder verwendet. Je nach verwendetem Betriebssystem können sich die Angezeigten Bildschirme und erforderlichen Operationen unterscheiden. Bitte beachten Sie außerdem, dass sich je nach Scannermodell die Bildschirme und Bedienverfahren nach einer Aktualisierung des PaperStream IP (TWAIN) Treibers, des PaperStream IP (TWAIN x64) Treibers und des PaperStream IP (ISIS) Treibers unterscheiden können. Sollte dies der Fall sein, beachten Sie bitte das Handbuch für die aktualisierte Treiberversion.

Inhalt

Über dieses Handbuch	2
Einführung	4
Konventionen	6
Kapitel 1 Scanner-Überblick	12
1.1 Hauptleistungsmerkmale	13
1.2 Bauteile und Funktionen	14
Vorderseite	14
Innenansicht	15
Rückseite	16
1.3 Ein- und Ausschalten des Scanners	17
Einschalten des Scanners	17
Ausschalten des Scanners	18
1.4 Öffnen und Schließen der Dokumentenabdeckung	19
Öffnen der Dokumentenabdeckung	19
Schließen der Dokumentenabdeckung	19
1.5 Energiesparmodus	20
Kapitel 2 Scannen von Dokumenten	21
2.1 Scannen von Dokumenten	22
Kapitel 3 Konfigurieren der Scaneinstellungen	24
3.1 Einstellungsdialogfeld für PaperStream IP Treiber	25
3.2 Elemente der Scaneinstellungen für PaperStream IP Treiber	27
[Profil] Liste	27
[Profil speichern] Schaltfläche	27

OBEN

Inhalt

Index

Einführung

Scanner-
Überblick

Scannen von
Dokumenten

Konfigurieren
der Scaneinstel-
lungen

Verschiedene
Scanmethoden

Tägliche Pflege

Problembel-
ösungen

Betriebseinstel-
lungen

Anhang

Glossar

[Profil löschen] Schaltfläche	27
[Option] Taste	28
[Initialisierung] Schaltfläche	28
[Dialog wechseln] Schaltfläche	28
[Konfiguration] Schaltfläche	28
[Hilfe] Schaltfläche	28
Einstellungsmenü Schaltflächen	28
Schaltfläche am unteren Rand des Dialogfelds	29
[Scannen] Taste	29
[Schließen] Schaltfläche	29
[OK] Schaltfläche	29
[Zurücksetzen] Schaltfläche	29
[Abbrechen] Schaltfläche	29
[Vorschau] Schaltfläche	29
Kapitel 4 Verschiedene Scanmethoden	30
4.1 Überblick	31
4.2 Blätter verschiedener Typen und Größen scannen	32
Scannen eines Buchs	32
4.3 Benutzerdefinierte Scannereinstellungen	34
Eine Scannertaste zum Starten eines Scans verwenden	34
Kapitel 5 Tägliche Pflege	36
5.1 Reinigungsmaterialien und zu reinigende Bereiche	37
Reinigungsmaterialien	37
Reinigungsbereiche und -zyklen	37
5.2 Reinigen der Scanneraußenseite	38
5.3 Reinigen der Scannerinnenseite	39

Kapitel 6	Problembehebungen	40
6.1	Problembehebungen	41
	Scanner kann nicht eingeschaltet werden.....	42
	Die Stromanzeige geht aus.....	43
	Das Scannen startet nicht.....	44
	Das Scannen kann längere Zeit dauern.....	45
	Beim Scannen von Bildern/Fotos im Schwarzweißmodus ist die Bildqualität schlecht.....	46
	Die Qualität gescannter Texte und Linien ist unzureichend.....	47
	Bilder erscheinen unscharf oder verzerrt.....	48
	Senkrechte streifen erscheinen im gescannten Bild.....	49
	Die Stromanzeige blinkt nach dem Einschalten.....	50
	Ein Schatten erscheint am oberen oder unteren Rand der gescannten Bilder.....	51
	In Schwarzweiß (oder Graustufen oder Farbe) gescannte Bilder sind dunkel.....	52
	Die automatische Seitengrößenerkennung schlägt fehl.....	53
6.2	Bevor Sie den Kundendienst kontaktieren	54
	Überblick.....	54
	Fehlerstatus.....	55
6.3	Einsehen der Produktetiketten	56
	Position.....	56
Kapitel 7	Betriebseinstellungen	57
7.1	Starten des Software Operation Panels	58
7.2	Kennworteinstellung	60
	Kennworteinstellung.....	60
	Einstellen von [Nur Ansichtsmodus].....	61
	Aufhebung des [Nur Ansichtsmodus].....	62
	Ändern des Kennworts.....	63
	Löschen des Kennworts.....	64

Inhalt	
	Zurücksetzen des Kennworts 65
7.3 Konfigurationen	66
	Geräteeinstellung 66
7.4 Blattzählerbezogene Einstellungen	68
	Überprüfen der Blattzähler [Zähler] 68
7.5 Zeitüberschreitungseinstellungen	69
	Einstellen der Wartezeit bis zum Übergang in den Energiesparmodus [Energiesparmodus] 69
Anhang	70
A.1 Grundlegende Spezifikationen	71
A.2 Installationsspezifikationen	73
A.3 Äußere Abmessungen	75
A.4 Deinstallieren der Software	76
Glossar	77
Index	85

OBEN

Inhalt

Index

Einführung

Scanner-
Überblick

Scannen von
Dokumenten

Konfigurieren
der Scaneinstel-
lungen

Verschiedene
Scanmethoden

Tägliche Pflege

Problemebe-
bungen

Betriebseinstel-
lungen

Anhang

Glossar

Kapitel 1 Scanner-Überblick

Dieses Kapitel beschreibt die Bezeichnungen und Funktionen der Scannerkomponenten, sowie die Grundlegende Bedienung des Scanners.

1.1 Hauptleistungsmerkmale	13
1.2 Bauteile und Funktionen.....	14
1.3 Ein- und Ausschalten des Scanners.....	17
1.4 Öffnen und Schließen der Dokumentenabdeckung.....	19
1.5 Energiesparmodus	20

1.1 Hauptleistungsmerkmale

Dieser Abschnitt beschreibt die Hauptleistungsmerkmale dieses Produktes.

Der Scanner verfügt über folgende Leistungsmerkmale:

Highspeed-Scannen

Folgende Scangeschwindigkeiten können erreicht werden:

- Mit Netzkabelverbindung: 1 Sekunde pro Blatt (*1)
- USB-Stromkabelverbindung: 2 Sekunden pro Blatt (*1)

Darüber hinaus kann der Scanner innerhalb von 0,5 Sekunden zum Scannen bereit sein. So können z.B. Rezeptionisten Scanaufgaben flink ausführen, ohne Kunden warten lassen zu müssen.

Geringer Ressourcenbedarf zur einfachen Installation

Der geringste Ressourcenbedarf in der Klasse der A6-Scanner ermöglicht eine einfache Installation auf kleinem Raum. Rezeptionisten können scannen und sich dabei von Angesicht zu Angesicht um Kunden kümmern.

USB-Bus Stromversorgung

Der Scanner kann über den USB-Anschluss eines Computers mit Strom versorgt werden und kann daher einfach ohne zusätzliche Stromversorgung verwendet werden.

Automatische Korrektur verzogener Bilder

Automatische Papiergrößenerkennung korrigiert verzogene Bilder automatisch. Sie können das Dokument beliebig auf dem Dokumentenbett platzieren, ohne sich um Verziehungen sorgen zu müssen.

Zentralisierte Verwaltung mehrerer Scanner

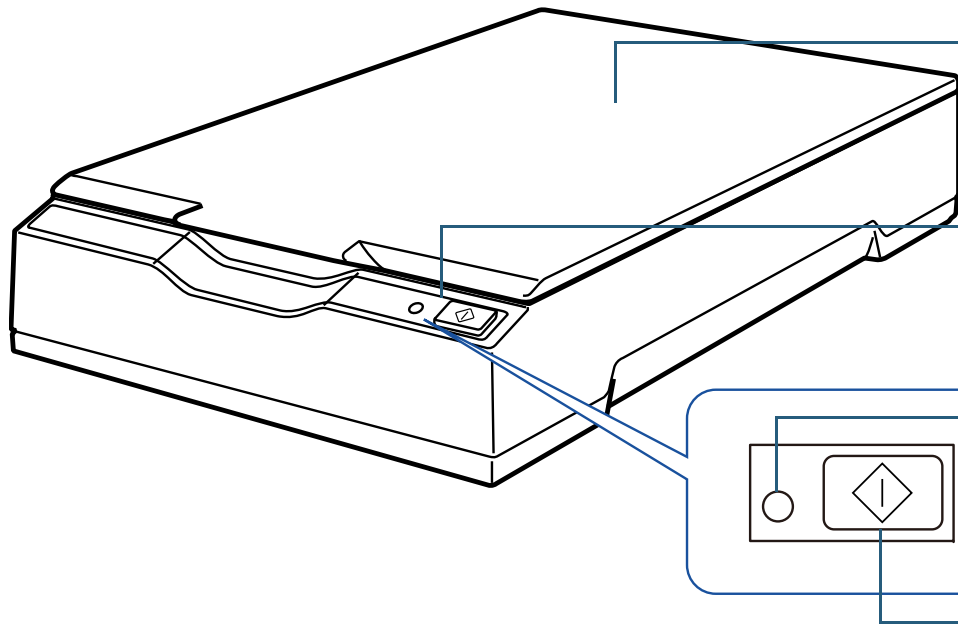
Durch die im Lieferumfang enthaltene "Scanner Central Admin" Anwendung können Sie mehrere Scanner zusammen verwalten. Sie können z. B. Scannereinstellungen und die Treiber aktualisieren und die Betriebszustände der einzelnen Scanner überwachen. Weitere Details finden Sie im Scanner Central Admin Benutzerhandbuch.

*1: Wenn A6 Dokumente in 300 dpi in Monochrom gescannt werden.

1.2 Bauteile und Funktionen

Dieser Abschnitt zeigt die Namen der Scannerbauteile.

Vorderseite



Flachbett

Platzieren Sie ein Dokument auf dem Glasbereich, wenn Sie starke Dokumente, wie z.B. Bücher oder Plastikkarten oder dünnes Papier scannen.

Bedienfeld

Besteht aus der [Scan] Taste und der Stromanzeige. Zur Bedienung des Scanners oder der Überprüfung des Status.

Stromanzeige

Leuchtet grün, wenn der Scanner eingeschaltet ist.

[Scan] Taste

Beendet den Energiesparmodus (*1) und schaltet den Strom ein (*2).

Startet eine verknüpfte Anwendung (*3).

- *1: Weitere Informationen zum Energiesparmodus finden Sie unter ["1.5 Energiesparmodus" \(Seite20\)](#).
- *2: Weitere Informationen zum Einschalten des Stroms finden Sie unter ["1.3 Ein- und Ausschalten des Scanners" \(Seite17\)](#).
- *3: Weitere Informationen zu den Einstellungen zum Scannen über die [Scan] Taste finden Sie in der Scannertreiber Hilfe und unter ["Eine Scannertaste zum Starten eines Scans verwenden" \(Seite34\)](#).

ACHTUNG

Verwenden Sie nicht das Bedienfeld, während das Software Operation Panel ausgeführt wird.

Einführung

Scanner-Überblick

Scannen von Dokumenten

Konfigurieren der Scaneinstellungen

Verschiedene Scanmethoden

Tägliche Pflege

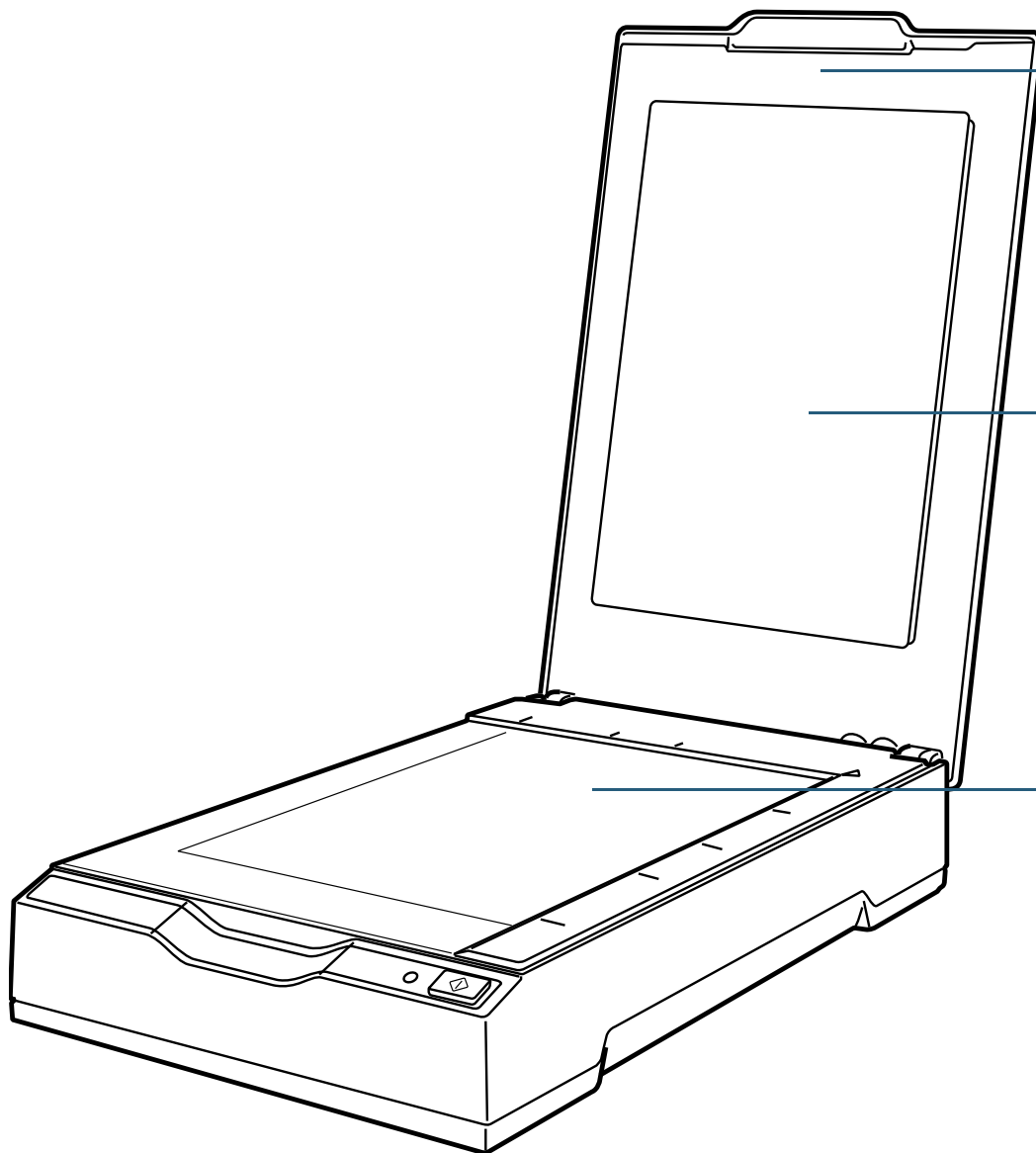
Problembereinigungen

Betriebseinstellungen

Anhang

Glossar

Innenansicht



Dokumentenabdeckung

Klappen Sie die Dokumentenabdeckung vor dem Scannen zu, um das Dokument zu fixieren.

Dokumentenfixierung

Hält das Dokument gegen die Dokumentenauflage.

Dokumentenauflage

Hält das Dokument auf der Glasoberfläche.

OBEN

Inhalt

Index

Einführung

Scanner-
Überblick

Scannen von
Dokumenten

Konfigurieren
der Scaneinstel-
lungen

Verschiedene
Scanmethoden

Tägliche Pflege

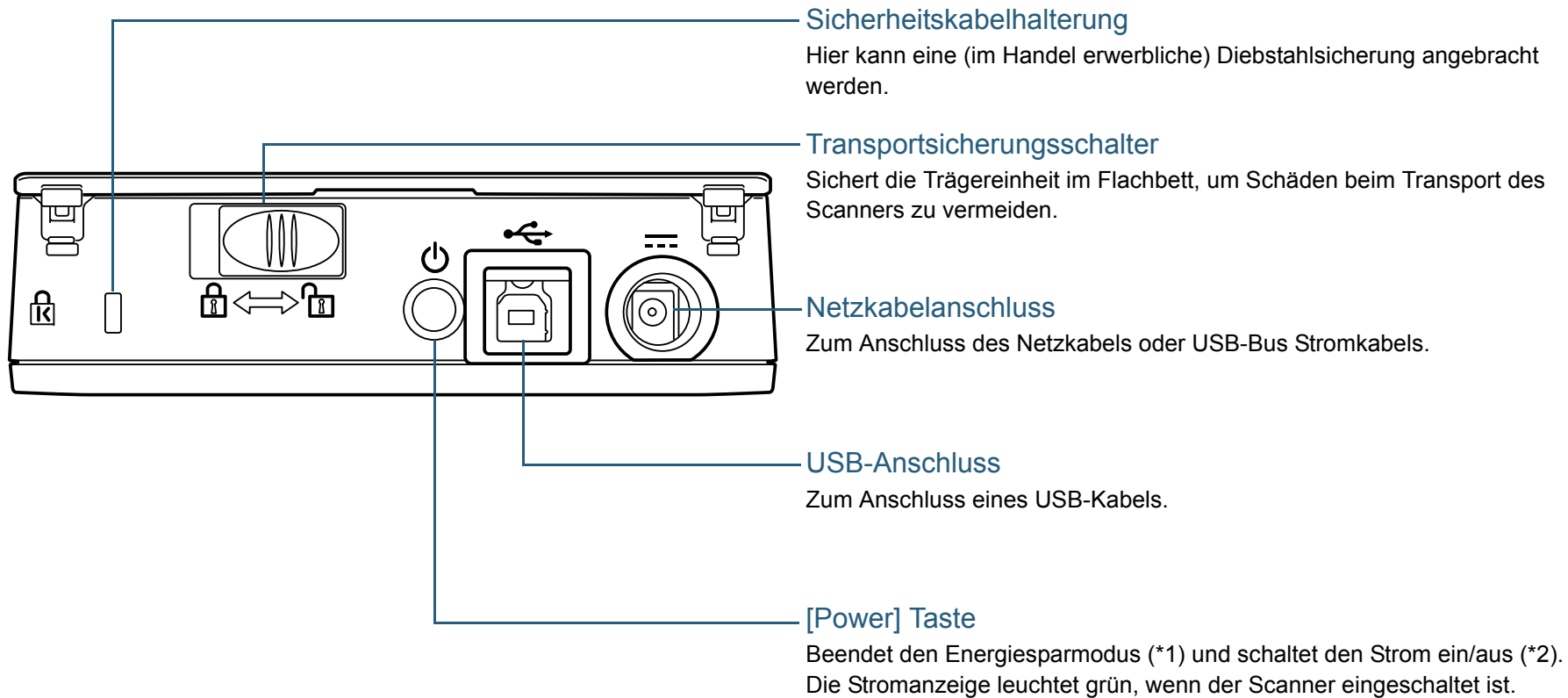
Problemebe-
bungen

Betriebseinstel-
lungen

Anhang

Glossar

Rückseite



*1: Weitere Informationen zum Energiesparmodus finden Sie unter ["1.5 Energiesparmodus" \(Seite20\)](#).

*2: Weitere Informationen zum Ein- und Ausschalten finden Sie unter ["1.3 Ein- und Ausschalten des Scanners" \(Seite17\)](#).

1.3 Ein- und Ausschalten des Scanners

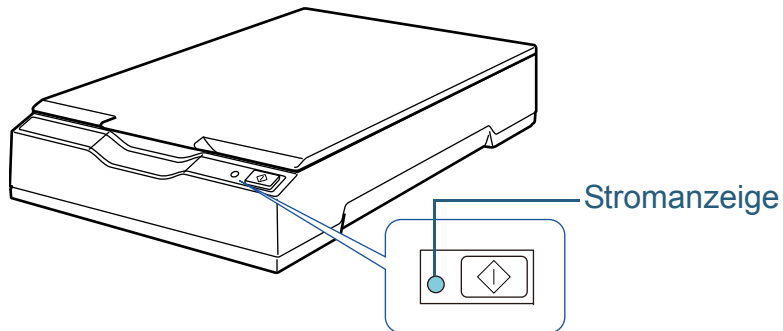
Dieser Abschnitt beschreibt das Ein- und Ausschalten des Scanners.

Einschalten des Scanners

Normalerweise wird der Scanner zusammen mit dem Computer ein- und ausgeschaltet, wenn folgende Kabel angeschlossen sind:

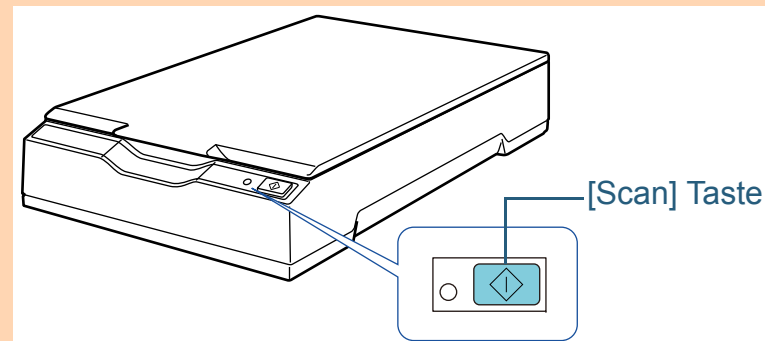
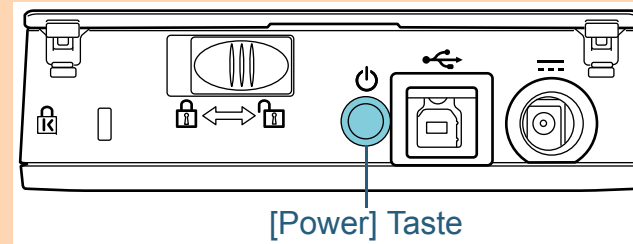
- USB-Kabel
- Netzkabel oder USB-Bus Stromkabel

Wird der Computer eingeschaltet, wird auch der Scanner eingeschaltet und die Stromanzeige wird grün.



ACHTUNG

- Drücken Sie auf die [Power] oder [Scan] Taste, um den Scanner einzuschalten, falls dieser nicht zusammen mit dem Computer eingeschaltet wurde.
- Drücken Sie auf die [Power] oder [Scan] Taste, um den Scanner einzuschalten, falls die Stromanzeige nicht grün ist, während der Computer eingeschaltet ist.

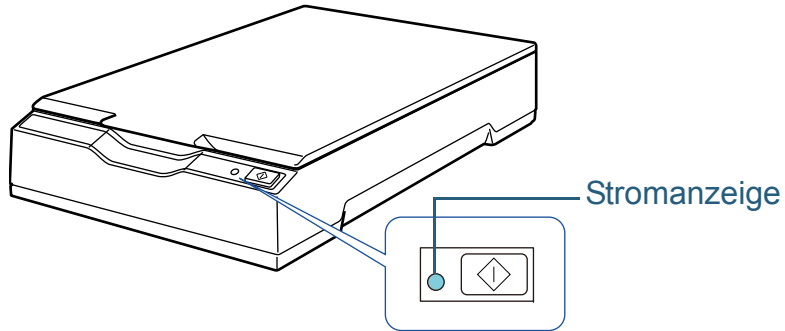


Ausschalten des Scanners

Normalerweise wird der Scanner zusammen mit dem Computer ein- und ausgeschaltet, wenn folgende Kabel angeschlossen sind:

- USB-Kabel
- Netzkabel oder USB-Bus Stromkabel

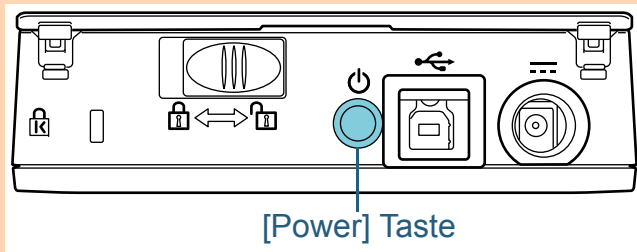
Wird der Computer ausgeschaltet, wird auch der Scanner ausgeschaltet und die Stromanzeige erlischt.



ACHTUNG

Versorgt der Computer USB-Geräte auch im ausgeschalteten Zustand weiter mit Strom, wird der Scanner möglicherweise nicht zusammen mit dem Computer ausgeschaltet.

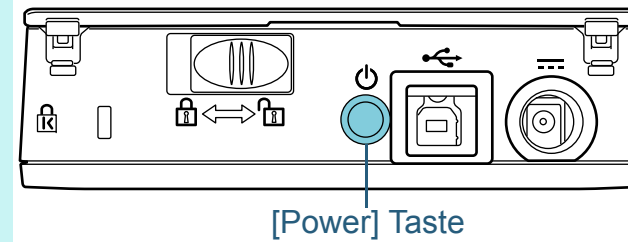
Wird der Scanner nicht zusammen mit dem Computer ausgeschaltet, drücken Sie für mindestens 2 Sekunden auf die [Power] Taste, um den Scanner auszuschalten.



HINWEIS

Der Scanner kann ebenfalls auf folgendermaßen ausgeschaltet werden:

- Drücken Sie für mindestens 2 Sekunden auf die [Power] Taste.



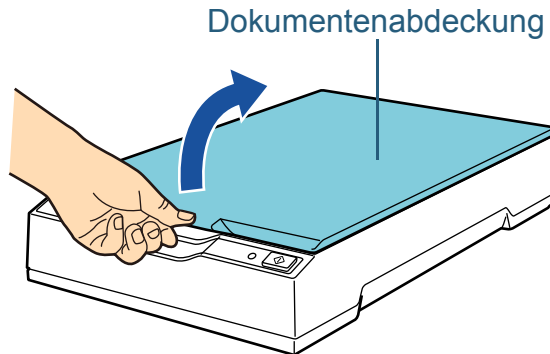
- Ziehen Sie das Stromkabel vom Netzteil ab.
- Ziehen Sie das Netzkabel vom Stromanschluss des Scanners oder von der Steckdose ab,
- Ziehen Sie das SUB-Bus Stromkabel vom Stromanschluss des Scanners oder dem USB-Anschluss des Computers ab.

1.4 Öffnen und Schließen der Dokumentenabdeckung

Dieser Abschnitt beschreibt das Öffnen und Schließen der Dokumentenabdeckung.

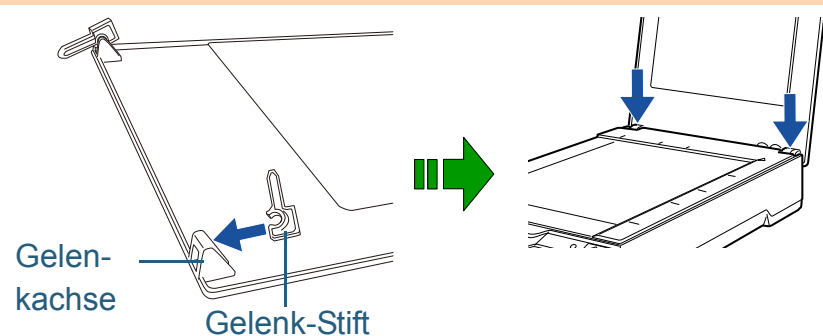
Öffnen der Dokumentenabdeckung

- 1 Öffnen Sie die Dokumentenabdeckung.



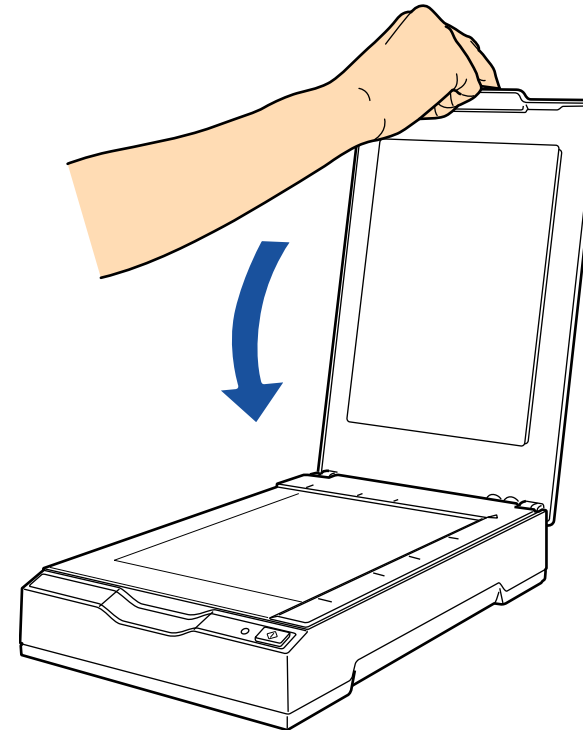
ACHTUNG

Ist die Dokumentenabdeckung zu weit geöffnet, geht sie möglicherweise ab. Dies dient zum Schutz des Gelenks. Entfernen Sie die Gelenk-Stifte und bringen Sie diese an der Gelenkachse der Dokumentenabdeckung an und bringen Sie dann die Dokumentenabdeckung wieder am Scanner an, wenn die Dokumentenabdeckung abgehen sollte.



Schließen der Dokumentenabdeckung

- 1 Schließen Sie vorsichtig die Dokumentenabdeckung.



1.5 Energiesparmodus

Der Energiesparmodus hält den Energieverbrauch des Scanners niedrig wenn dieser für eine bestimmte Zeit nicht verwendet wurde.

Wird der eingeschaltete Scanner für länger als 15 Minuten nicht verwendet, wechselt dieser automatisch in der Energiesparmodus über.

Im Energiesparmodus bleibt die Stromanzeige grün.

Führen Sie bitte folgendes aus, um den Scanner aus dem Energiesparmodus wieder in den Bereitschaftsmodus zu versetzen:

- Drücken Sie die [Power] oder [Scan] Taste.
Drücken Sie die [Power] Taste nicht länger als 2 Sekunden.
- Führen Sie einen Scan über eine Anwendung aus.

Der Scanner schaltet sich automatisch aus, wenn er für eine bestimmte Zeit nicht verwendet wurde, wobei sich sein Stromverbrauch bis zum nächsten Scan reduziert.

Löschen Sie die Markierung im [Nach einer bestimmten Zeit ausschalten] Kontrollkästchen in [Geräteeinstellung] des Software Operation Panels , um die automatische Ausschaltfunktion des Scanners nicht in Kraft treten zu lassen. Für weitere Details, siehe "[Einstellen der Wartezeit bis zum Übergang in den Energiesparmodus \[Energiesparmodus\]](#)" (Seite69).

Drücken Sie auf die [Power] oder [Scan] Taste, um den Scanner nach dem automatischen Ausschalten wieder einzuschalten. Für weitere Details, siehe "[1.3 Ein- und Ausschalten des Scanners](#)" (Seite17).

ACHTUNG

- Der Scanner führt beim ersten Scannen nach beenden des Energiesparmodus eine Initialisierung ähnlich zu der beim Einschalten ausgeführten Initialisierung durch.
- Bei einigen Anwendungen wird der Scanner eventuell nicht ausgeschaltet, auch wenn das [Nach einer bestimmten Zeit ausschalten] Kontrollkästchen markiert wurde.
- Wenn der Scanner automatisch ausgeschaltet wurde während die Scananwendung verwendet wurde, beenden Sie die Anwendung vor dem Ausschalten des Scanners.

HINWEIS

Die Wartezeit bis zum Übergang in den Energiesparmodus kann im Software Operation Panel festgelegt werden.
Für weitere Details, siehe "[Einstellen der Wartezeit bis zum Übergang in den Energiesparmodus \[Energiesparmodus\]](#)" (Seite69).

Kapitel 2 Scannen von Dokumenten

Dieses Kapitel beschreibt das Scannen von Dokumenten mit dem Scanner.

2.1 Scannen von Dokumenten	22
----------------------------------	----

2.1 Scannen von Dokumenten

Dieser Abschnitt beschreibt die grundlegenden Abläufe des Scannens.

Um den Scanner zum Scannen von Dokumenten verwenden zu können, benötigen Sie einen Scannertreiber sowie eine Anwendung die den Treiber unterstützt.

Folgende Scannertreiber und Bildscananwendungen sind im Lieferumfang des Scanners enthalten:

- Scannertreiber
 - PaperStream IP (TWAIN) Treiber
Ist konform mit dem TWAIN-Standard. Wird verwendet, wenn die Bedienung des Scanners mit TWAIN-konformen 32-Bit Anwendungen erfolgt.
 - PaperStream IP (TWAIN x64) Treiber
Ist konform mit dem TWAIN-Standard. Wird verwendet, wenn die Bedienung des Scanners mit TWAIN-konformen 64-Bit Anwendungen erfolgt.
 - PaperStream IP (ISIS) Treiber
Ist konform mit dem ISIS-Standard. Wird verwendet, wenn die Bedienung des Scanners mit ISIS-konformen Anwendungen erfolgt.
- Bildscananwendung
 - PaperStream Capture
Bildscananwendung, die den PaperStream IP (TWAIN) Treiber und den PaperStream IP (ISIS) Treiber unterstützt.

HINWEIS

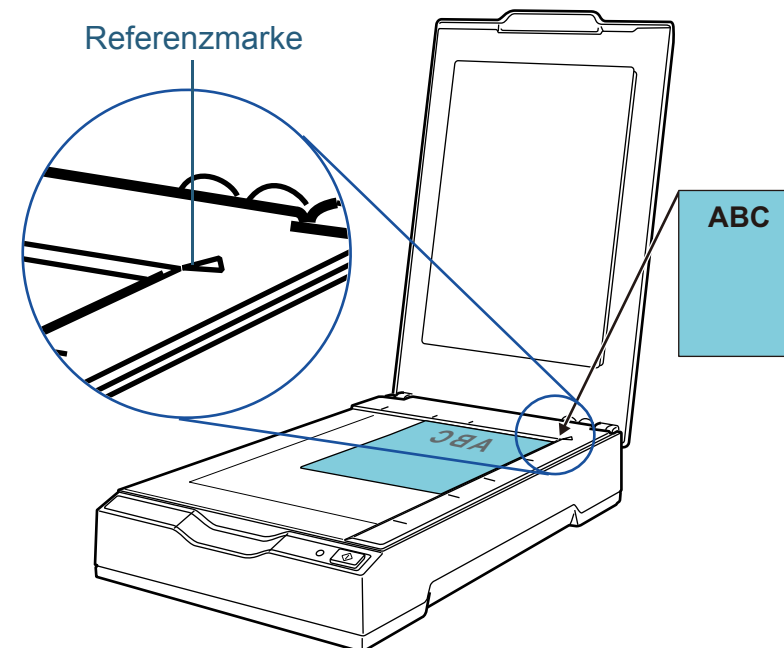
- Für Details über die Scannertreiber, siehe:
 - "Kapitel 3 Konfigurieren der Scaneinstellungen" (Seite24)
 - PaperStream IP Treiber Hilfe
- Weitere Informationen zur Bildscananwendung finden Sie in der PaperStream Capture Hilfe.

Je nach verwendeter Bildscananwendung kann sich diese Vorgehensweise beim Scannen geringfügig unterscheiden.

Informationen finden Sie im Handbuch der Bildscananwendung.

Im Folgenden wird das Scannen beschrieben.

- 1** Schalten Sie den Scanner ein.
Für weitere Details, siehe "[1.3 Ein- und Ausschalten des Scanners](#)" (Seite17).
- 2** Öffnen Sie die Dokumentenabdeckung.
Für weitere Details, siehe "[1.4 Öffnen und Schließen der Dokumentenabdeckung](#)" (Seite19).
- 3** Legen Sie ein Dokument auf die Dokumentenauflage auf.
Platzieren Sie das Dokument so, dass die zu scannende Seite nach unten zeigt und die obere linke Ecke an der Referenzmarkierung anliegt.



- 4** Schließen Sie vorsichtig die Dokumentenabdeckung.
Für weitere Details, siehe "[1.4 Öffnen und Schließen der Dokumentenabdeckung](#)" (Seite 19).
- 5** Starten Sie eine Anwendung für das Scannen von Bildern.
- 6** Wählen Sie einen Scannertreiber.
Für einige Anwendungen für das Scannen von Bildern ist das Auswählen eines Scannertreibers eventuell nicht notwendig.
- 7** Wählen Sie einen Scanner.
Vergewissern Sie sich, dass das Scannermodell am PC angeschlossen ist.
Für einige Anwendungen für das Scannen von Bildern ist das Auswählen eines Scanners eventuell nicht notwendig.
- 8** Konfigurieren Sie die Scaneinstellungen im Einstellungsdialegfeld des Scannertreibers.
Für einige Bildscananwendungen erscheint das Einstellungsdialegfeld des Scannertreibers eventuell nicht.
- 9** Scannen des Dokuments mit der Bildscananwendung.

ACHTUNG

Beachten Sie Folgendes, wenn der Scanner z.B. während des Scannens mit dem Computer kommuniziert:

- Entfernen Sie nicht das USB-Kabel.
Es kann bis zu 2 Minuten dauern, bis der Computer den Scanner erkennt, falls das USB-Kabel aus- und wieder eingesteckt wird.
- Führen Sie keine Operation durch, die die Kommunikation zwischen dem Scanner und dem Computer unterbricht, wie z.B. Abmelden eines Benutzers.

Kapitel 3 Konfigurieren der Scaneinstellungen

Dieses Kapitel beschreibt die Scanparameter der Scannertreiber.

3.1 Einstellungsdialogfeld für PaperStream IP Treiber	25
3.2 Elemente der Scaneinstellungen für PaperStream IP Treiber	27

[Einführung](#)[Scanner-
Überblick](#)[Scannen von
Dokumenten](#)[Konfigurieren
der Scaneinstel-
lungen](#)[Verschiedene
Scanmethoden](#)[Tägliche Pflege](#)[Problemebe-
bungen](#)[Betriebseinstel-
lungen](#)[Anhang](#)[Glossar](#)

3.1 Einstellungsdialogfeld für PaperStream IP Treiber

Der PaperStream IP Treiber ist ein Scannertreiber, der dem TWAIN/ISIS-Standard entspricht.

Es stehen drei PaperStream IP Treiber zur Verfügung:

- PaperStream IP (TWAIN) Treiber
Ist konform mit dem TWAIN-Standard. Wird verwendet, wenn die Bedienung des Scanners mit TWAIN-konformen 32-Bit Anwendungen erfolgt.
- PaperStream IP (TWAIN x64) Treiber
Ist konform mit dem TWAIN-Standard. Wird verwendet, wenn die Bedienung des Scanners mit TWAIN-konformen 64-Bit Anwendungen erfolgt.
- PaperStream IP (ISIS) Treiber
Ist konform mit dem ISIS-Standard. Wird verwendet, wenn die Bedienung des Scanners mit ISIS-konformen Anwendungen erfolgt.

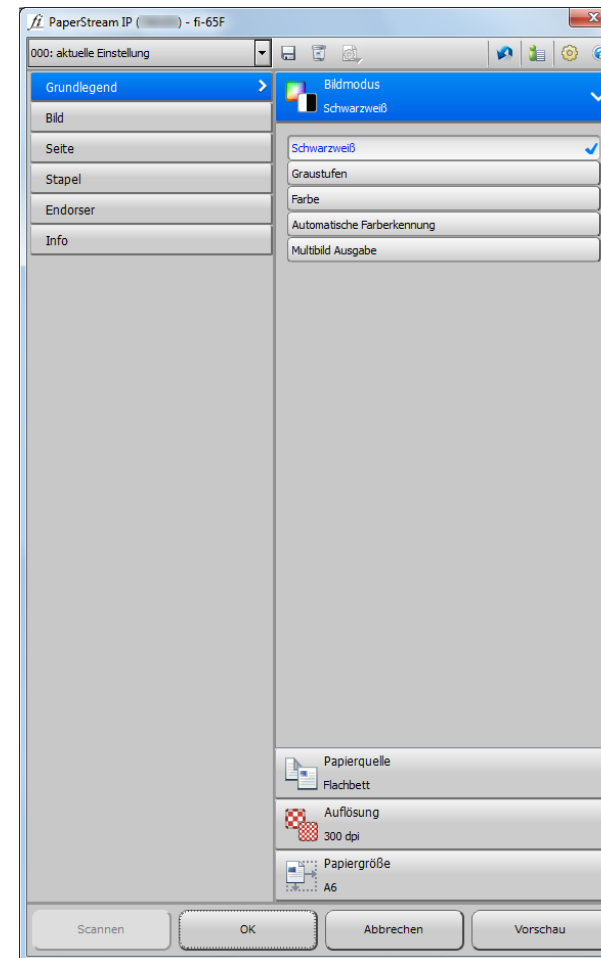
Diese Treiber können mit Anwendungen verwendet werden, die TWAIN oder ISIS zur Ausführung des Scannens unterstützen.

Normalerweise wird der Scannertreiber über eine Anwendung gestartet und die Scaneinstellungen dann in dessen Einstellungsdialogfeld konfiguriert.

Für einige Bildscananwendungen erscheint das Einstellungsdialogfeld des Scannertreibers eventuell nicht.

Für das Einstellungsdialogfeld des Scannertreibers (Hauptdialogfeld) für PaperStream IP Treiber stehen zwei Modi zur Verfügung.

- Normaldialog
Dies ist das Standardeinstellungsdialogfeld für PaperStream IP Treiber. In diesem Dialogfeld können Sie die Scaneinstellungen ändern und einen Scan ausführen.

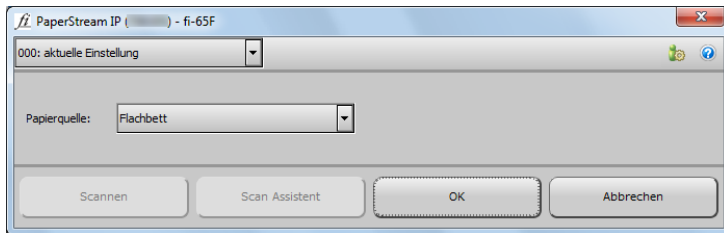


- Einfachdialog

Dies ist ein vereinfachtes Dialogfeld, das nur Funktionen zum Scannen enthält.

Wählen Sie ein Profil und scannen Sie mit den Einstellungen des Profils über dieses Dialogfeld.

Dieses Dialogfeld wird angezeigt, wenn Sie im Dialogfeld des PaperStream IP Treibers im [Konfiguration] Dialogfeld [Einfachdialog] unter [Standard-Dialog] auswählen.

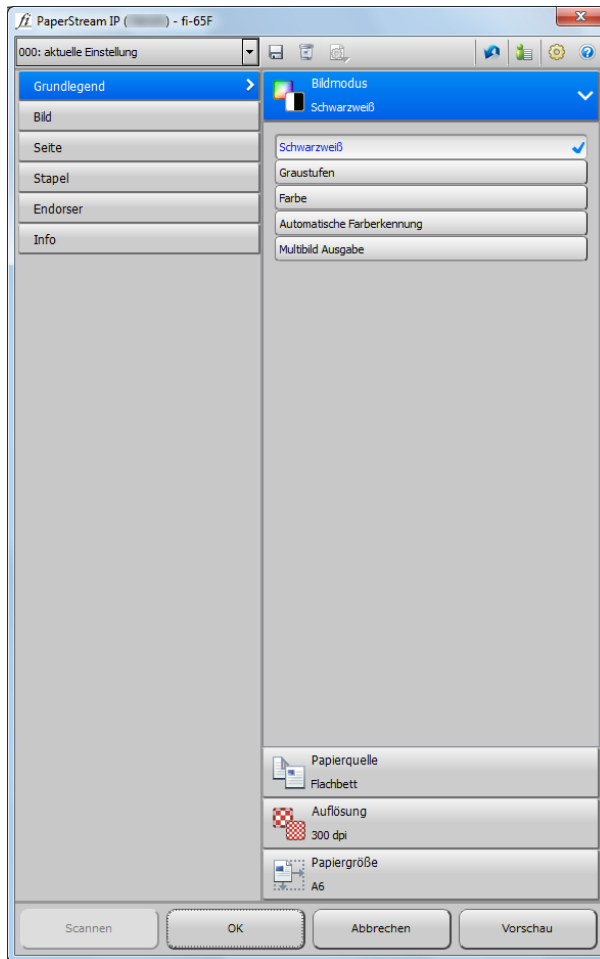


HINWEIS

Das Starten des Scannertreibers unterscheidet sich je nach verwendeter Anwendung. Informationen finden Sie im Handbuch der Bildscananwendung.

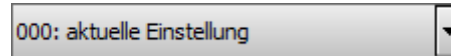
3.2 Elemente der Scaneinstellungen für PaperStream IP Treiber

Dieser Abschnitt beschreibt die Hauptelemente der Scaneinstellungen im Normalmodus-Einstellungsdialogfeld für PaperStream IP Treiber.



Weitere Informationen zu den Einstellungselementen im Normal- und Einfachmodus finden Sie in der PaperStream IP Treiberhilfe.

[Profil] Liste



Wählen Sie ein Profil aus der mit einem Klick auf [▼] erscheinenden Liste aus.

Wird ein Profil in der [Profil] Liste ausgewählt, erscheinen die dazugehörigen Einstellungen.

Ändern Sie die Einstellungen nachdem Sie ein Profil ausgewählt haben, wechselt dieses zu [000: Aktuelle Einstellung]

[Profil speichern] Schaltfläche



Zeigt das [Profil speichern] Dialogfeld zum Speichern der aktuellen Einstellungen als Profil an.

[Profil löschen] Schaltfläche



Löscht das aktuelle Profil.

Beachten Sie, das [000: aktuelle Einstellung] nicht gelöscht werden kann.

[Option] Taste



Geben Sie an, ob Sie für die Vorder- und Rückseite separate Einstellungen anwenden möchten. Beachten Sie, dass die [Option] Schaltfläche für dieses Produkt deaktiviert ist.

[Initialisierung] Schaltfläche



Setzt die aktuellen Einstellungen auf die Grundeinstellungen zurück.

[Dialog wechseln] Schaltfläche



Wechselt zum Einfachdialog.

[Konfiguration] Schaltfläche



Zeigt das [Konfiguration] Dialogfeld zum Ändern der Hauptdialoganzeige an.

[Hilfe] Schaltfläche



Zeigt die PaperStream IP Treiberhilfe an.

Einstellungsmenü Schaltflächen



Ändern Sie die Scaneinstellungen oder überprüfen Sie die Versionsinformationen.

Wählen Sie [Grundlegend], [Bild], [Seite], [Stapel] oder [Endorser] aus, werden die Details auf der rechten Seite angezeigt.

Wählen Sie [Info] aus, werden die Versionsinformationen des PaperStream IP Treibers angezeigt.

Schaltfläche am unteren Rand des Dialogfelds

Am unteren Rand des Dialogfelds werden je nach Bedarf unterschiedliche Schaltflächen angezeigt.

- Wenn ein Dokument mit einer TWAIN-Anwendung gescannt wird



- Wenn die Scaneinstellungen aus der TWAIN-Anwendung geändert werden
(Der Scan wird nach dem Schließen des Dialogfelds angezeigt.)



- Wenn die Scaneinstellungen aus der ISIS-Anwendung geändert werden
(Der Scan wird nach dem Schließen des Dialogfelds angezeigt.)



[Scannen] Taste

Führt einen Scan mit den aktuellen Einstellungen aus.

[Schließen] Schaltfläche

Speichert die aktuellen Einstellungen und schließt das Dialogfeld (der Scan wird abgebrochen).

[OK] Schaltfläche

Speichert die aktuellen Einstellungen und schließt das Dialogfeld.

[Zurücksetzen] Schaltfläche

Verwirft die gemachten Änderungen und stellt die Grundeinstellungen wieder her.

[Abbrechen] Schaltfläche

Verwirft die gemachten Änderungen und schließt das Dialogfeld.

[Vorschau] Schaltfläche

Führt einen Test-Scan mit den aktuellen Einstellungen aus und zeigt das Ergebnis in der Vorschau an.

Kapitel 4 Verschiedene Scanmethoden

[Einführung](#)[Scanner-Überblick](#)[Scannen von Dokumenten](#)[Konfigurieren der Scaneinstellungen](#)[Verschiedene Scanmethoden](#)[Tägliche Pflege](#)[Problembearbeitungen](#)[Betriebseinstellungen](#)

Dieses Kapitel beschreibt Treffen von Scaneinstellungen und das Scannen verschiedener Dokumententypen mit der Bildscananwendung.

4.1 Überblick.....	31
4.2 Blätter verschiedener Typen und Größen scannen.....	32
4.3 Benutzerdefinierte Scannereinstellungen.....	34

[Anhang](#)[Glossar](#)

4.1 Überblick

Im Folgenden werden die wichtigsten Scanmethoden aufgelistet.

Scannen von Dokumenten verschiedener Typen und Formate

- ["Scannen eines Buchs" \(Seite32\)](#)

Konfiguration der Scannereinstellungen

- ["Eine Scannertaste zum Starten eines Scans verwenden" \(Seite34\)](#)

Informationen zu andern Scanmethoden finden Sie in der Scanner Treiber Hilfe.

OBEN

Inhalt

Index

Einführung

Scanner-
Überblick

Scannen von
Dokumenten

Konfigurieren
der Scaneinstel-
lungen

Verschiedene
Scanmethoden

Tägliche Pflege

Problemebe-
bungen

Betriebseinstel-
lungen

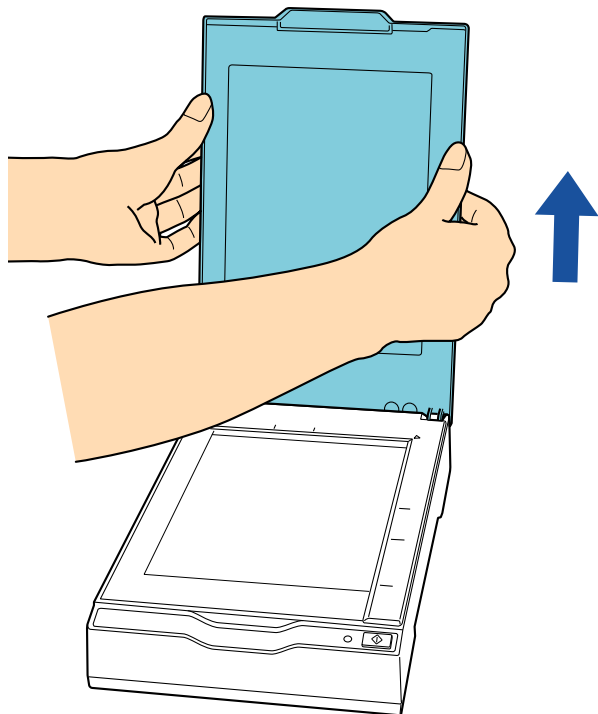
Anhang

Glossar

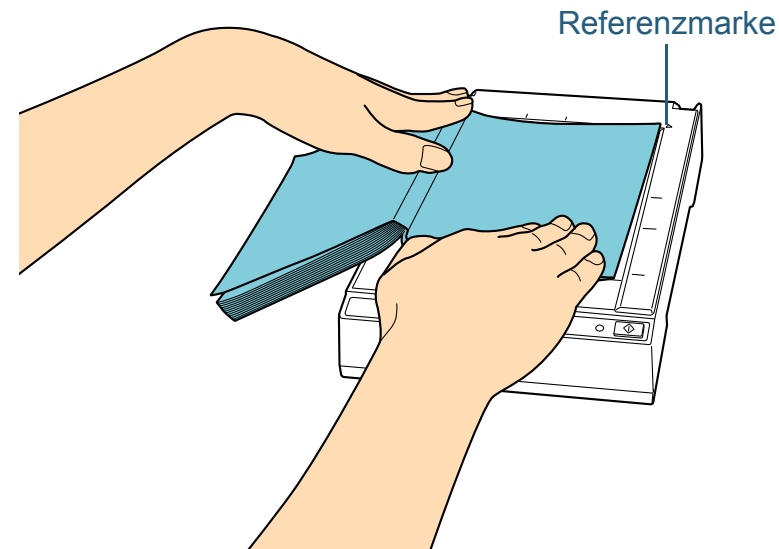
4.2 Blätter verschiedener Typen und Größen scannen

Scannen eines Buchs

- 1 Öffnen Sie die Dokumentenabdeckung.
Für weitere Details, siehe "1.4 Öffnen und Schließen der Dokumentenabdeckung" (Seite19).
- 2 Entfernen Sie die Dokumentenabdeckung, indem Sie diese in Pfeilrichtung abziehen.



- 3 Legen Sie ein Dokument auf die Dokumentenaufgabe auf. Platzieren Sie das Dokument so, dass die zu scannende Seite nach unten zeigt und die obere linke Ecke an der Referenzmarkierung anliegt.



ACHTUNG

Beachten Sie bitte folgendes:

- Ist das Dokument gewellt oder gefaltet, entsteht möglicherweise ein Abstand zwischen dem Dokument und dem Dokumentenbett, wodurch das gescannte Bild verschwimmt.
- Ist die Dokumentenabdeckung geöffnet, kann Licht von Außen eindringen und die Helligkeit gescannter Bilder beeinflussen. Je dünner das Dokument, desto stärker der Effekt. Schließen Sie in solchen Fällen die Dokumentenabdeckung vor dem Scannen.

- 4 Für die Verwendung des Flachbetts konfigurieren Sie die Scaneinstellungen im Scannertreiber. Informationen finden Sie in der Scanner Treiber Hilfe.

OBEN

Inhalt

Index

Einführung

Scanner-
Überblick

Scannen von
Dokumenten

Konfigurieren
der Scaneinstel-
lungen

Verschiedene
Scanmethoden

Tägliche Pflege

Problemebe-
hungen

Betriebseinstel-
lungen

Anhang

Glossar

- 5** Scannen des Dokuments mit der Bildscananwendung.
Informationen finden Sie im Handbuch der Bildscananwendung.



ACHTUNG Blicken Sie beim Scannen nicht direkt in die Lichtquelle.

ACHTUNG

Bewegen Sie das Dokument nicht während des Scannens.

- 6** Bringen Sie die Dokumentenabdeckung wieder an.

- 7** Schließen Sie die Dokumentenabdeckung.
Für weitere Details, siehe "[1.4 Öffnen und Schließen der Dokumentenabdeckung](#)" (Seite 19).

4.3 Benutzerdefinierte Scannereinstellungen

Eine Scannertaste zum Starten eines Scans verwenden

Die [Scan] Taste des Scanners kann so konfiguriert werden, dass ein Scan per Tastendruck wie gewünscht ausgeführt werden kann.

Für diese Einstellung müssen Sie zuerst die gewünschten Anwendungen der [Scan] Taste zuteilen, die daraufhin per Tastendruck gestartet werden kann.

Computereinstellung

- 1 Versichern Sie sich, dass der Scanner am Computer angeschlossen ist und schalten Sie dann den Scanner ein.

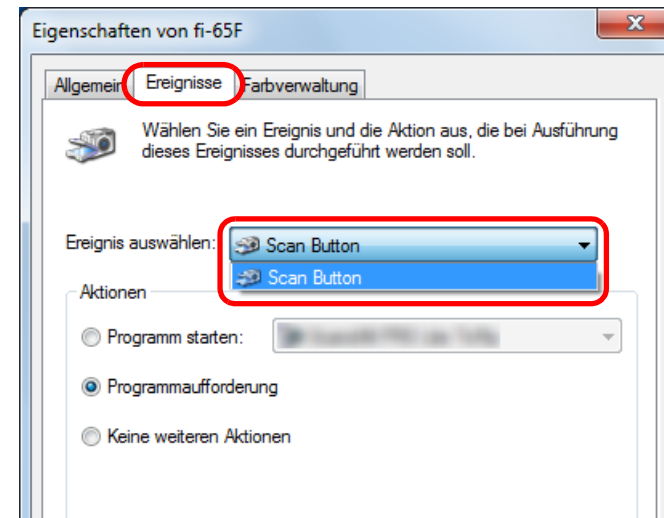
Weitere Informationen zum Anschluss des Scanners an den Computer finden Sie unter "Anschließen der Kabel" im Los Geht's. Für weitere Informationen zum Einschalten des Scanners, siehe "1.3 Ein- und Ausschalten des Scanners" (Seite 17).

- 2 Anzeigen des [Systemsteuerung] Dialogfelds.

- Windows XP/Windows Vista/Windows Server 2008/Windows 7
Klicken Sie im [Start] Menü auf [Systemsteuerung].
- Windows Server 2012/Windows 8
Rechtsklicken Sie auf den Startbildschirm und wählen Sie [Alle Apps] in der App Leiste. Klicken Sie am unteren rechten Rand des Startbildschirms auf [↓] und unter [fi Series] auf [Software Operation Panel].
- Windows Server 2012 R2/Windows 8.1
Klicken Sie am unteren linken Rand des Startbildschirms auf [↓] und unter [fi Series] auf [Software Operation Panel].
Bewegen Sie den Mauszeiger, um [↓] anzuzeigen.

- Windows 10/Windows Server 2016
Rechtsklicken Sie auf das [Start]-Menü und klicken Sie dann auf [Systemsteuerung].

- 3 Klicken Sie auf [Geräte und Drucker anzeigen].
⇒ Das [Geräte und Drucker] Dialogfeld erscheint.
- 4 Rechtsklicken Sie auf das Scannersymbol und wählen Sie dann [Scannereigenschaften] aus dem angezeigten Menü.
⇒ Die Eigenschaften des Scanners werden angezeigt.
- 5 Klicken Sie auf die [Ereignisse] Registerkarte und wählen Sie dann ein Ereignis aus.
Wählen Sie aus dem [Ereignis auswählen] Menü, [Scan Taste] als das Ereignis aus, für das Sie eine Anwendung starten möchten (wenn die [Scan] Taste gedrückt wird).



Einführung

Scanner-
ÜberblickScannen von
DokumentenKonfigurieren
der Scaneinstel-
lungenVerschiedene
Scanmethoden

Tägliche Pflege

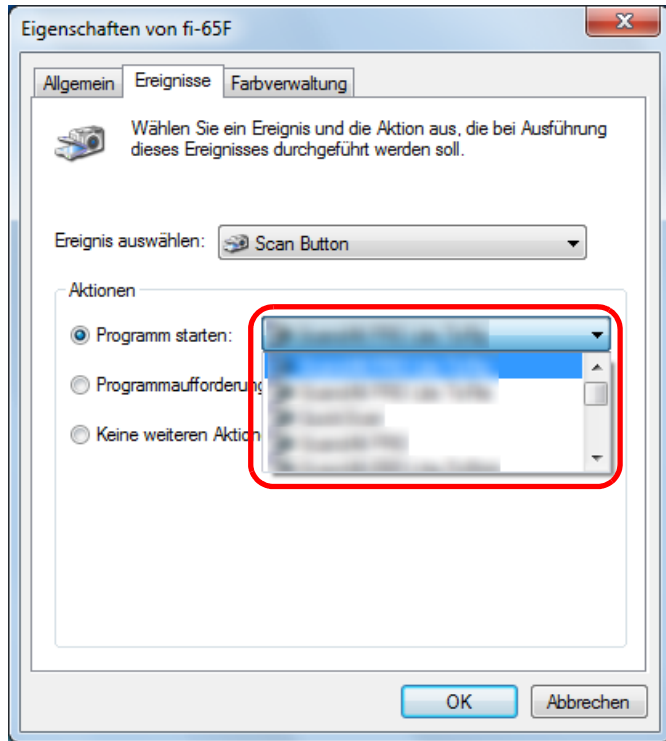
Problemebe-
hebungenBetriebseinstel-
lungen

Anhang

Glossar

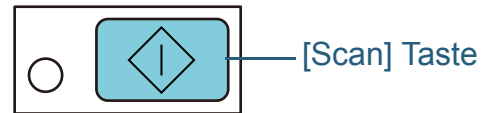
- 6** Wählen Sie eine Anwendung die über das Scannertastereignis gestartet werden soll, sowie eine durchzuführende Operation.

Klicken Sie auf [Programm starten] unter [Aktionen] und wählen Sie dann eine Anwendung aus dem rechts angezeigten Menü.



- 7** Klicken Sie auf die [OK] Schaltfläche.
Die Computereinstellung somit abgeschlossen. Fahren Sie mit der Konfiguration der Scannereinstellungen fort.

Scannereinstellung





Es sind keine weiteren Einstellungen für die [Scan] Taste erforderlich.

Wird die [Scan] Taste gedrückt, wird die angegebene Anwendung gestartet.

Kapitel 5 Tägliche Pflege



Dieses Kapitel behandelt die Reinigung des Scanners.

 WARNUNG	<p>Benutzen Sie zur Reinigung des Scanners keine Aerosol- oder auf Alkohol basierende Sprays. Von starker Luft aufgewirbelter Papierstaub kann in das Geräteinnere des Scanners gelangen und dadurch Schäden oder Fehlfunktionen verursachen. Beachten Sie, dass Funken, die durch statische Energie verursacht wurden, Feuer verursachen.</p>
	

- 5.1 Reinigungsmaterialien und zu reinigende Bereiche 37
- 5.2 Reinigen der Scanneraußenseite 38
- 5.3 Reinigen der Scannerinnenseite 39

5.1 Reinigungsmaterialien und zu reinigende Bereiche

Reinigungsmaterialien

Name	Teil-Nr.	Hinweise
Reiniger F1 	PA03950-0352	100 ml Befeuchten Sie ein Tuch oder Reinigungspapier mit diesem Reiniger und wischen damit den Scanner sauber. Wenn Sie übermäßig viel Reiniger F1 verwenden, kann dessen Verdunstung längere Zeit in Anspruch nehmen. Verwenden Sie nur geringe Mengen. Wischen Sie nach der Reinigung alle Reinigerrückstände trocken.
Reinigungstuch 	PA03950-0419	24 Päckchen Mit dem Reiniger F1 vorbehandelte Reinigungstücher. Es kann anstelle eines mit dem Reiniger F1 befeuchteten Tuches verwendet werden.
Trockenes Tuch	Im Handel erwerblich	

ACHTUNG

Um einen sicheren Umgang mit den Reinigungsmaterialien zu gewähren, lesen Sie bitte die Sicherheitshinweise der einzelnen Produkte vor der Benutzung.

Für weitere Informationen zu den Reinigungsmaterialien, kontaktieren Sie bitte Ihren FUJITSU Scannerfachhändler oder einen autorisierten FUJITSU Scanner Servicepartner.

Reinigungsbereiche und -zyklen

Position		Frequenz
Flachbett	Dokumentenfixierung	Alle 1.000 Blätter
	Dokumentenaufgabe	
	Plastikrahmen	

OBEN

Inhalt

Index

Einführung

Scanner-
Überblick

Scannen von
Dokumenten

Konfigurieren
der Scaneinstel-
lungen

Verschiedene
Scanmethoden

Tägliche Pflege

Problemebe-
hungen

Betriebseinstel-
lungen

Anhang

Glossar

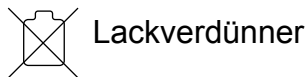
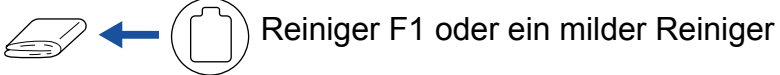
5.2 Reinigen der Scanneraußenseite

Reinigen Sie das Scanneräußere mit einem trockenen Tuch oder einem mit dem Reiniger F1 (oder einem milden Reiniger) befeuchteten Tuch. Zur Reinigung können auch vorbehandelte Reinigungstücher verwendet werden.

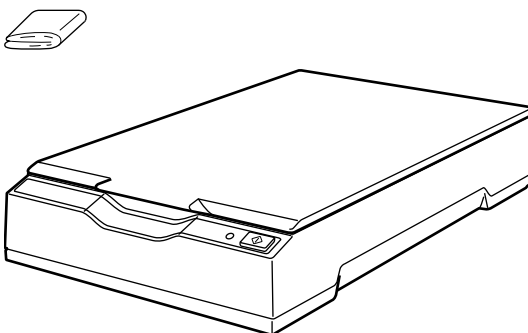
ACHTUNG

- Verwenden Sie niemals Lackverdünner oder andere organische Lösungen, da diese das Trägerblatt verformen oder verfärben können.
- Geben Sie bei der Reinigung Acht, dass keine Flüssigkeiten in das Scannerinnere gelangen.
- Wenn Sie übermäßig viel Reinigungsflüssigkeit (Reiniger F1/milder Reiniger) verwenden, kann deren Verdunstung längere Zeit in Anspruch nehmen. Verwenden Sie nur geringe Mengen. Wischen Sie nach der Reinigung alle Reinigerrückstände trocken.

Tuch



Reinigungstuch



OBEN

Inhalt

Index

Einführung

Scanner-
Überblick

Scannen von
Dokumenten

Konfigurieren
der Scaneinstel-
lungen

Verschiedene
Scanmethoden

Tägliche Pflege

Problemebe-
bungen

Betriebseinstel-
lungen

Anhang

Glossar

5.3 Reinigen der Scannerinnenseite

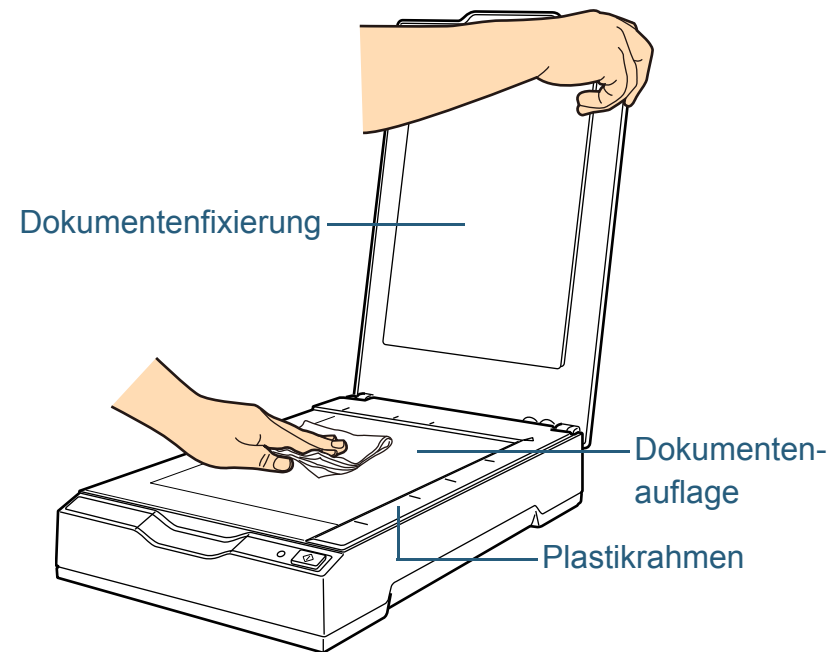
Reinigen Sie das Scannerinnere mit einem trockenen Tuch oder einem mit dem Reiniger F1 (oder einem milden Reiniger) befeuchteten Tuch. Zur Reinigung können auch vorbehandelte Reinigungstücher verwendet werden.

ACHTUNG

- Verwenden Sie niemals Lackverdünner oder andere organische Lösungen, da diese das Trägerblatt verformen oder verfärben können.
- Geben Sie bei der Reinigung Acht, dass keine Flüssigkeiten in das Scannerinnere gelangen.
- Wenn Sie übermäßig viel Reiniger F1 verwenden, kann dessen Verdunstung längere Zeit in Anspruch nehmen. Verwenden Sie nur geringe Mengen. Wischen Sie nach der Reinigung alle Reinigerrückstände trocken.

- 1 Öffnen Sie die Dokumentenabdeckung.
Für weitere Details, siehe "1.4 Öffnen und Schließen der Dokumentenabdeckung" (Seite 19).

- 2 Reinigen Sie die folgenden Bereiche mit einem mit dem Reiniger F1 befeuchteten Tuch. Alternativ kann auch ein Reinigungstuch verwendet werden.



ACHTUNG

Geben Sie bei der Reinigung Acht, dass keine Reinigungsflüssigkeit zwischen die Dokumentenauflage und den Plastikrahmen gelangt.

- 3 Lassen Sie die gereinigten Bereiche trocknen.
- 4 Schließen Sie die Dokumentenabdeckung.
Für weitere Details, siehe "1.4 Öffnen und Schließen der Dokumentenabdeckung" (Seite 19).

Kapitel 6 Problembehebungen

Dieses Kapitel beschreibt die Behebung von Problemen. Weiterhin finden Sie hier eine Checkliste zum Durchgehen vor der Kontaktierung eines Servicepartners oder Kundendienstes. Am Ende dieses Kapitels wird außerdem auf die am Scanner angebrachten Etiketten eingegangen.

ACHTUNG

Weitere Informationen zu anderen Fehlern/Problemen finden Sie in der Scanner Treiber Hilfe.

6.1 Problembehebungen	41
6.2 Bevor Sie den Kundendienst kontaktieren	54
6.3 Einsehen der Produktetiketten	56

6.1 Problembehebungen

Dieser Abschnitt beschreibt die Behebung von Problemen, die während des Scannens auftreten können. Sollte ein Fehler auftreten, versuchen Sie diesen bitte mit Hilfe dieser Checkliste zu lösen, bevor Sie den Kundendienst anfordern. Wird der Fehler dadurch nicht behoben, tragen Sie bitte die unter ["6.2 Bevor Sie den Kundendienst kontaktieren"](#) (Seite 54) aufgeführten Informationen zusammen und kontaktieren daraufhin Ihren Fachhändler, bei dem Sie den Scanner erworben haben, oder einen autorisierten FUJITSU Scanner Servicepartner. Im Folgenden werden bei der Benutzung auftretende Fehler behandelt:

Symptome
"Scanner kann nicht eingeschaltet werden." (Seite 42)
"Die Stromanzeige geht aus." (Seite 43)
"Das Scannen startet nicht." (Seite 44)
"Das Scannen kann längere Zeit dauern." (Seite 45)
"Beim Scannen von Bildern/Fotos im Schwarzweißmodus ist die Bildqualität schlecht." (Seite 46)
"Die Qualität gescannter Texte und Linien ist unzureichend." (Seite 47)
"Bilder erscheinen unscharf oder verzerrt." (Seite 48)
"Senkrechte streifen erscheinen im gescannten Bild." (Seite 49)
"Die Stromanzeige blinkt nach dem Einschalten." (Seite 50)

Symptome
"Ein Schatten erscheint am oberen oder unteren Rand der gescannten Bilder." (Seite 51)
"In Schwarzweiß (oder Graustufen oder Farbe) gescannte Bilder sind dunkel." (Seite 52)
"Die automatische Seitengrößenerkennung schlägt fehl." (Seite 53)

OBEN

Inhalt

Index

Einführung

Scanner-
Überblick

Scannen von
Dokumenten

Konfigurieren
der Scaneinstel-
lungen

Verschiedene
Scanmethoden

Tägliche Pflege

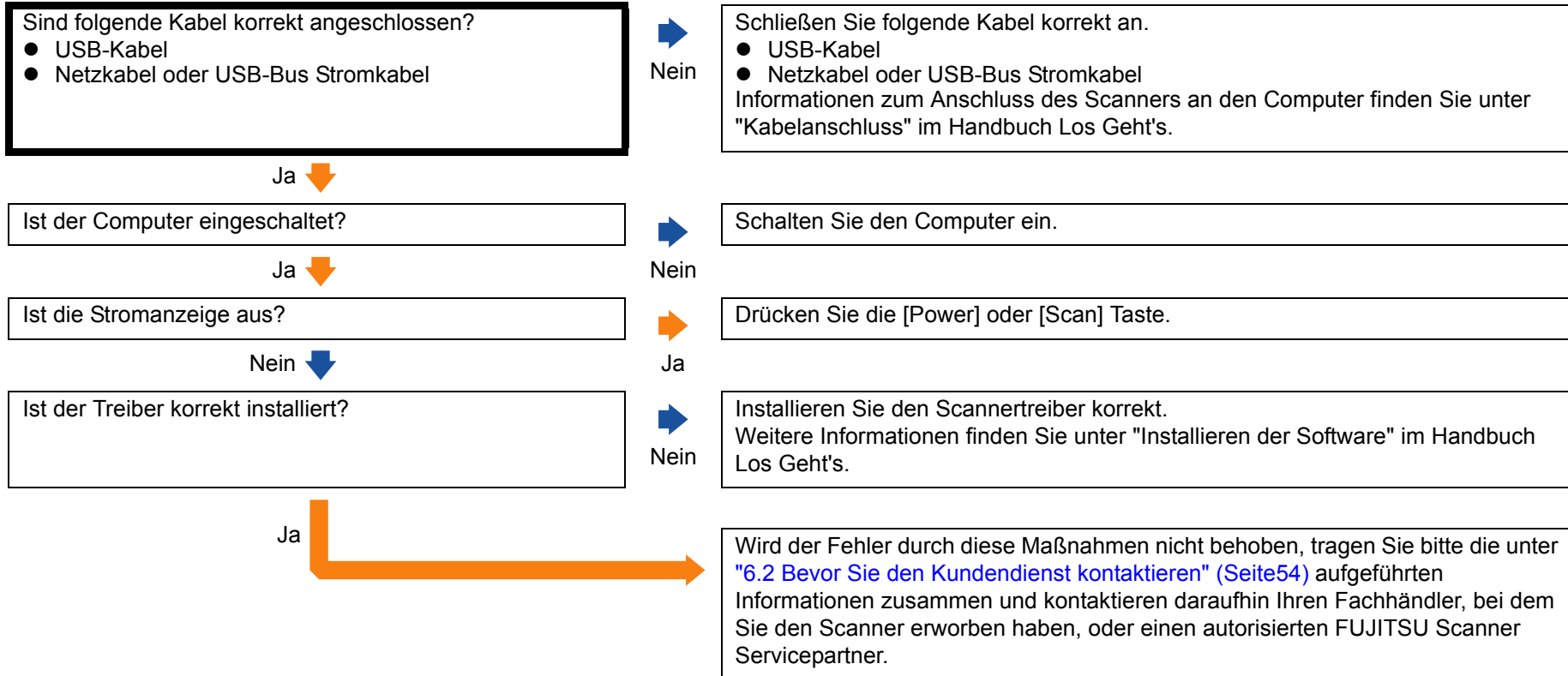
**Problembe-
hebungen**

Betriebseinstel-
lungen

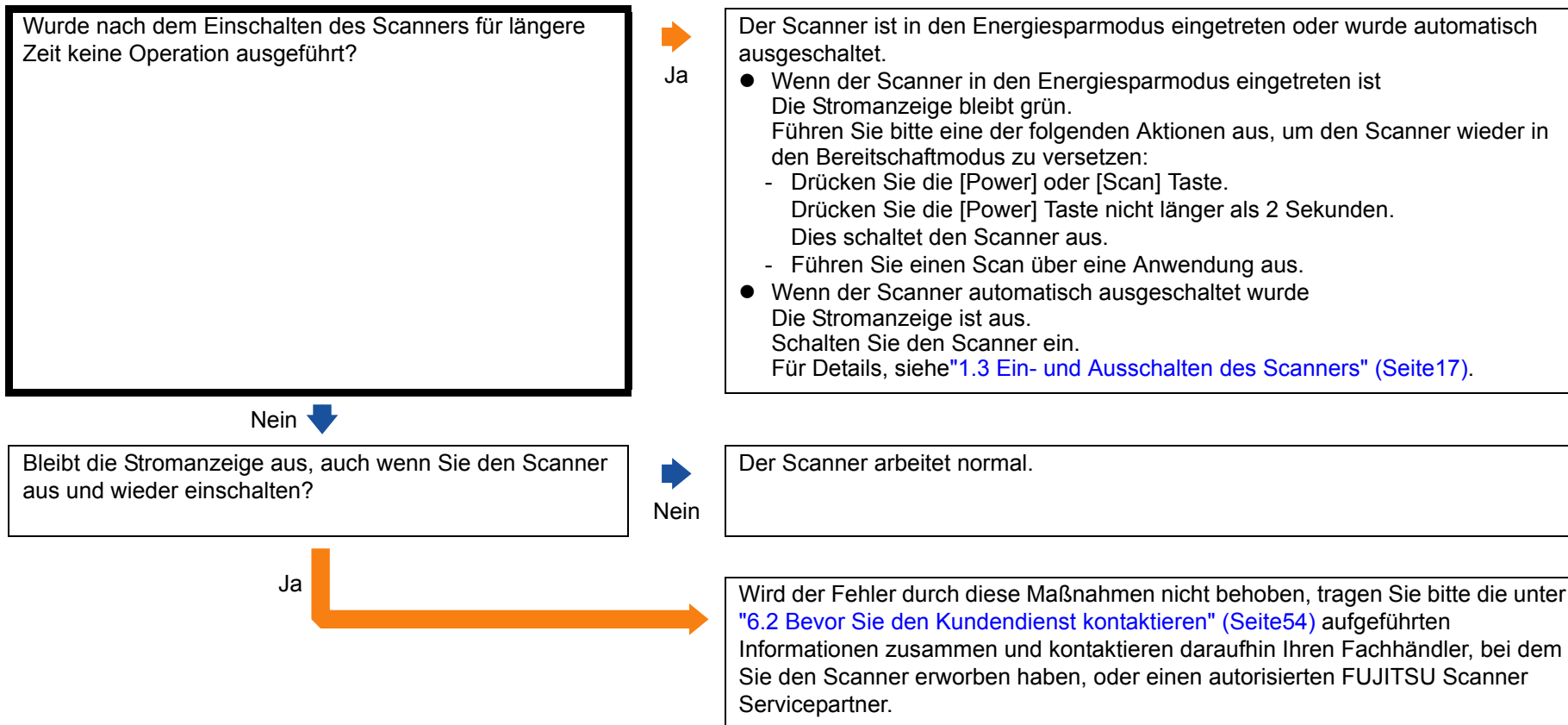
Anhang

Glossar

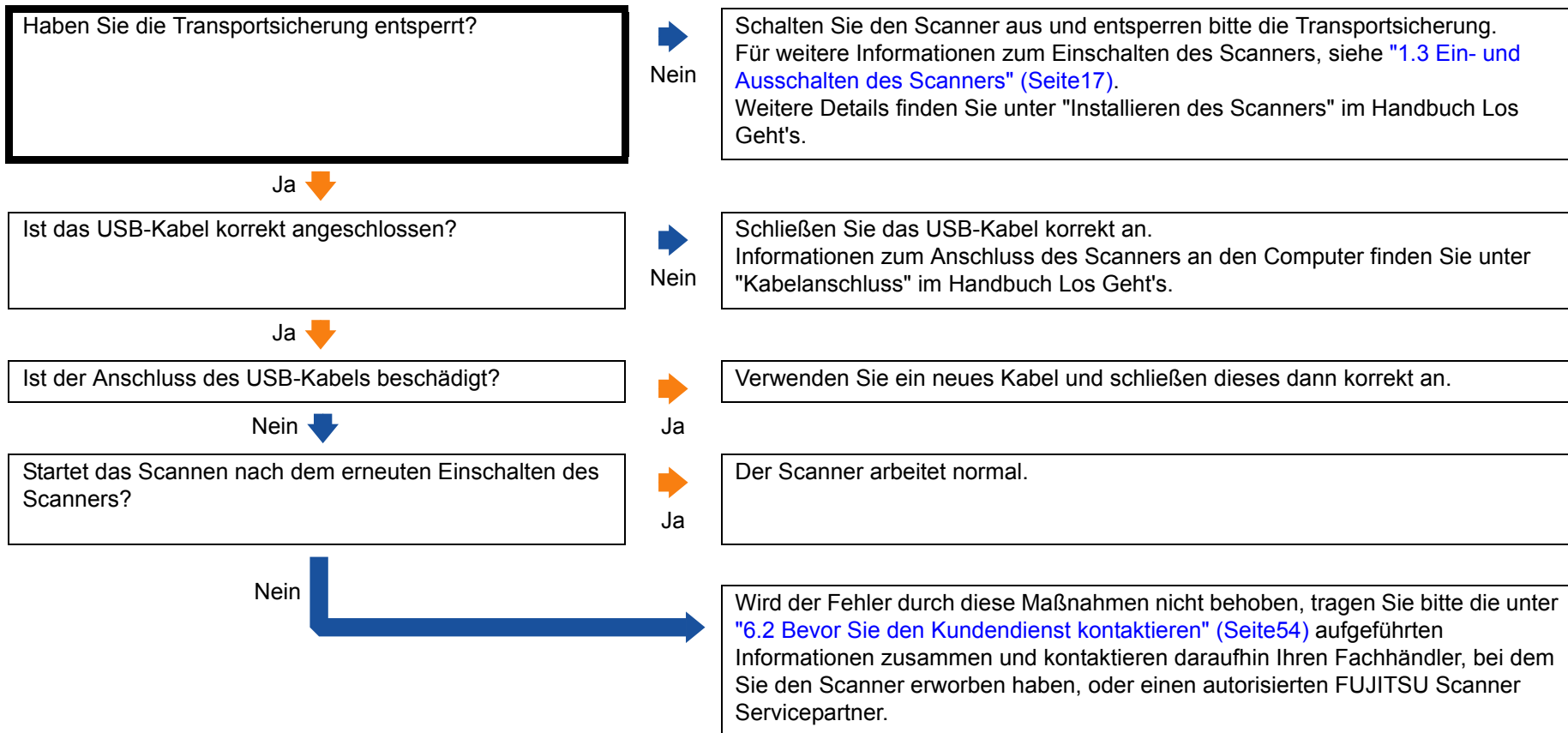
Scanner kann nicht eingeschaltet werden.



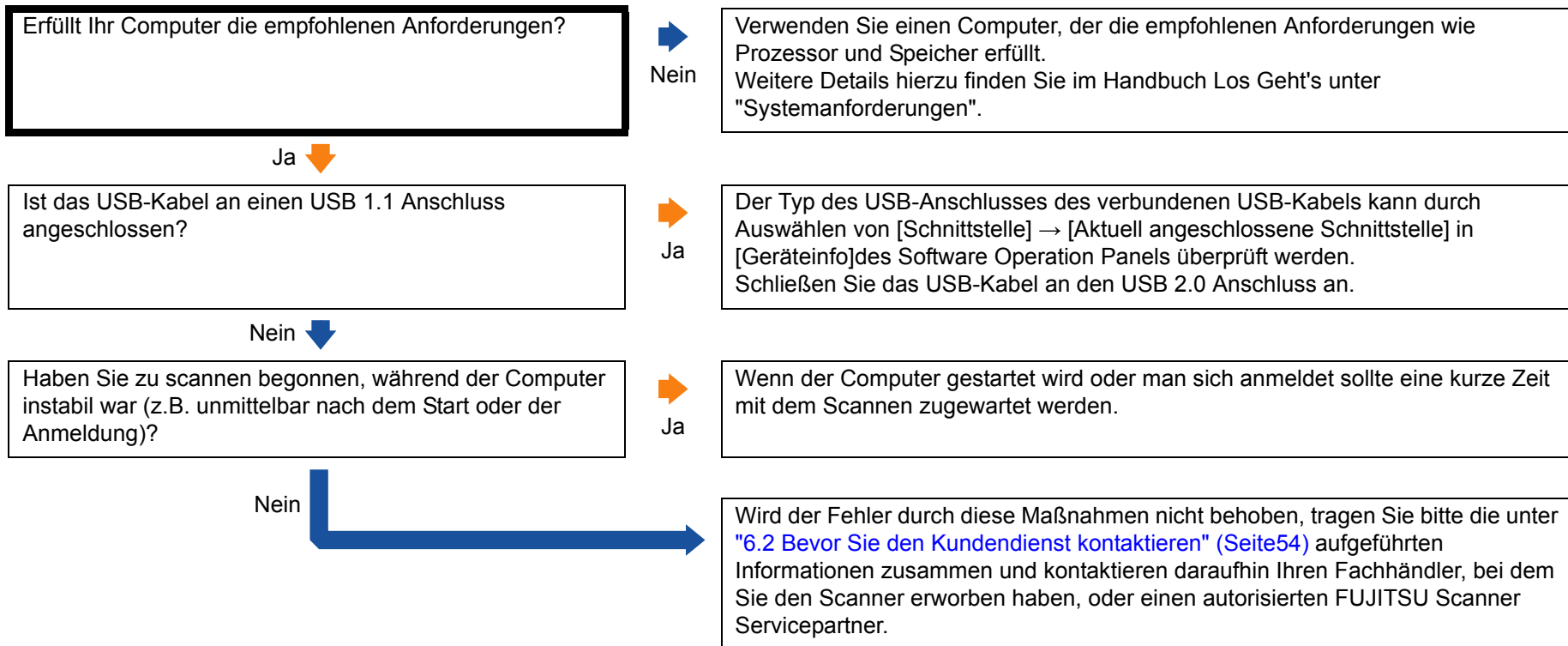
Die Stromanzeige geht aus.



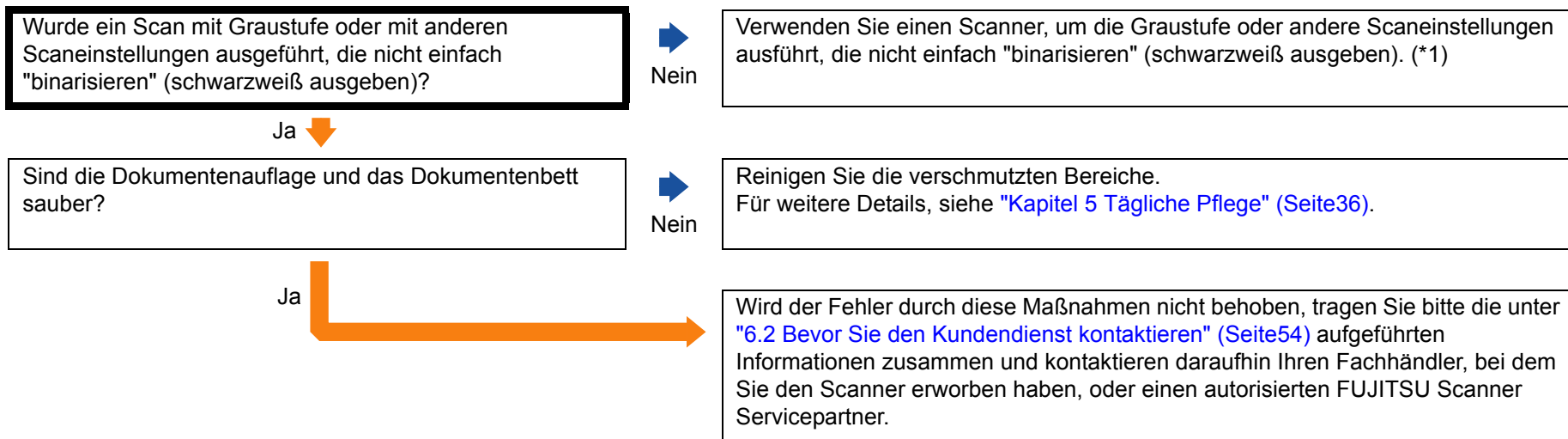
Das Scannen startet nicht.



Das Scannen kann längere Zeit dauern.

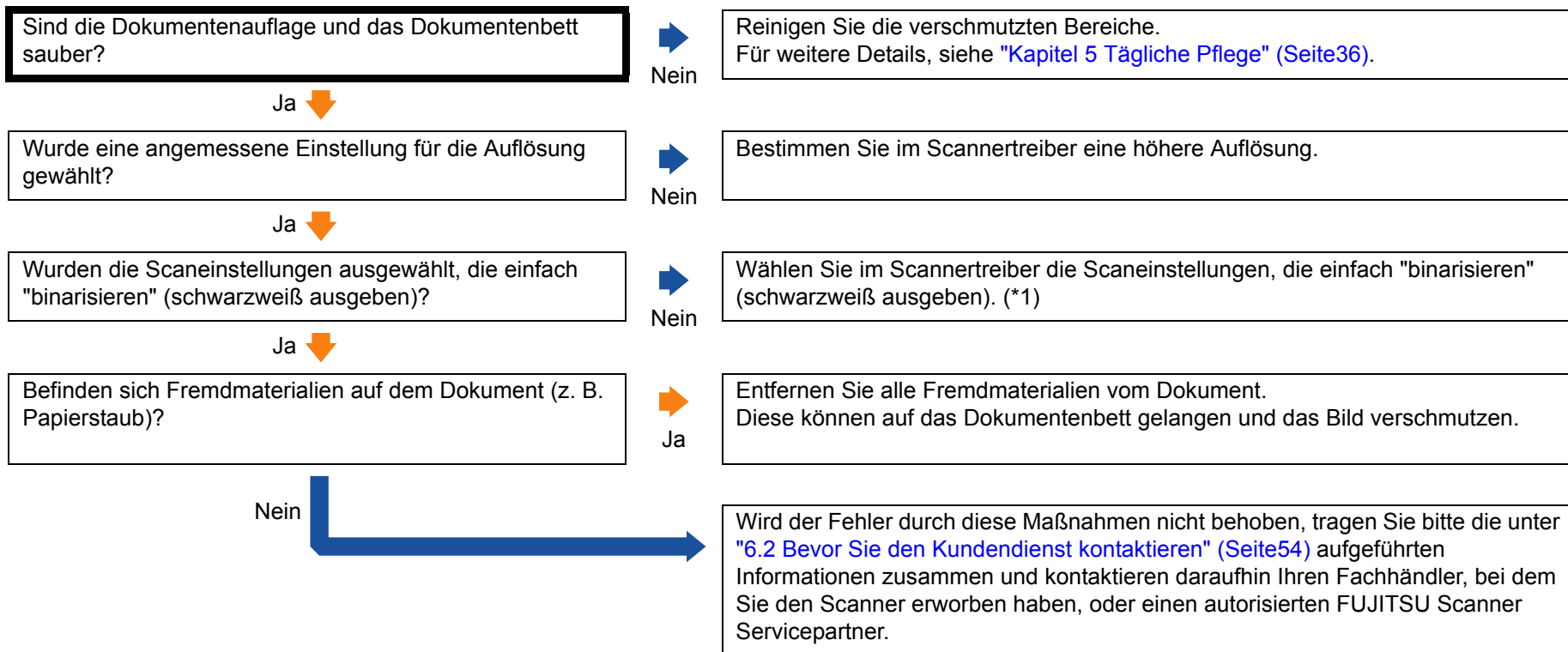


Beim Scannen von Bildern/Fotos im Schwarzweißmodus ist die Bildqualität schlecht.



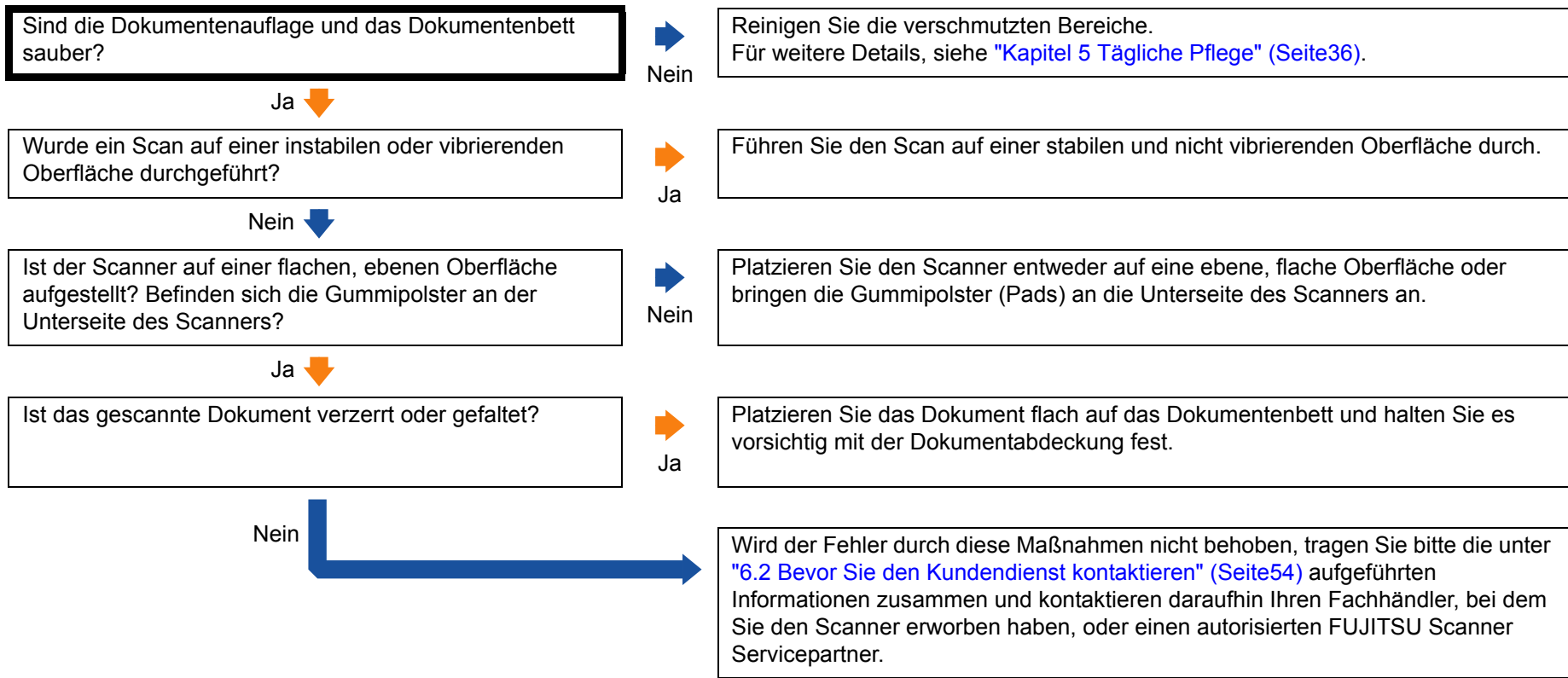
*1: Die Bildqualität kann sich erheblich von Original unterscheiden, wenn Sie das Foto (oder Bild) einfach binarisieren (schwarzweiß ausgeben). Verwenden Sie wenn möglich einen Scanner, um die Graustufe oder andere Scaneinstellungen zu konfigurieren, die nicht einfach "binarisieren" (schwarzweiß ausgeben) und führen dann einen Scan aus.

Die Qualität gescannter Texte und Linien ist unzureichend.

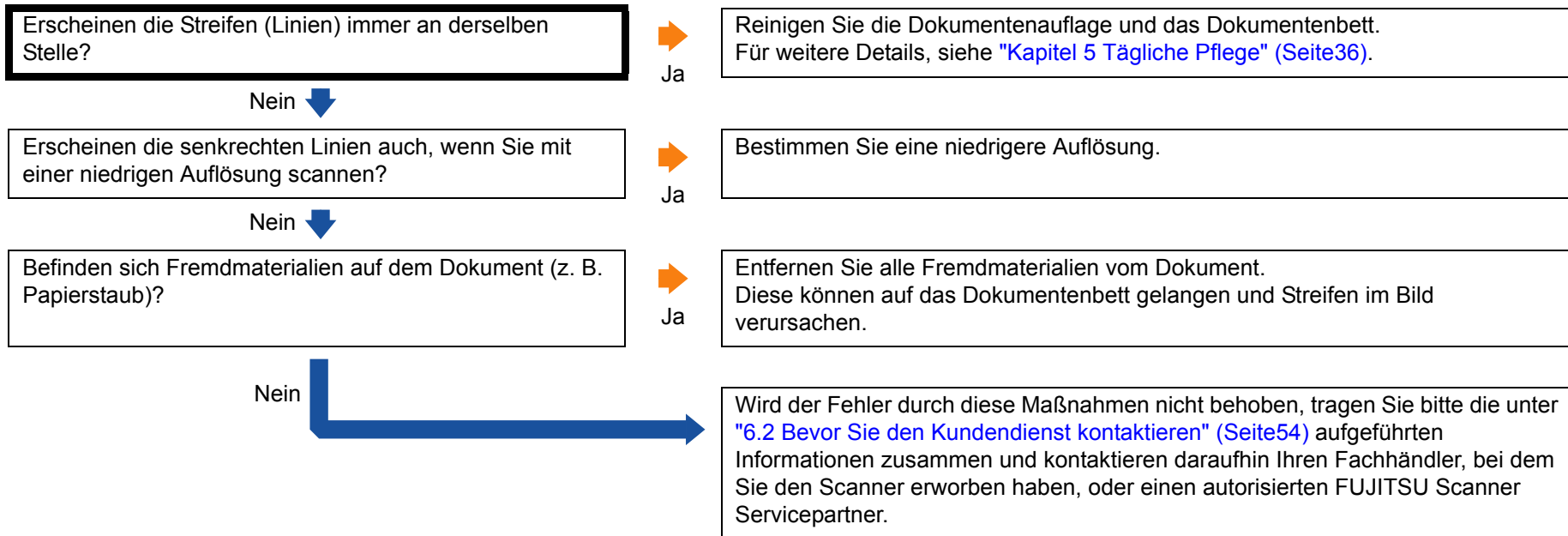


*1: Wenn Sie den Graustufen- oder Farbmodus wählen, kann das Ausgabebild unscharf ausfallen. Verwenden Sie wenn möglich einen Scanner, um die Graustufe oder andere Scaneinstellungen zu konfigurieren, die nicht einfach "binarisieren" (schwarzweiß ausgeben) und führen dann einen Scan aus.

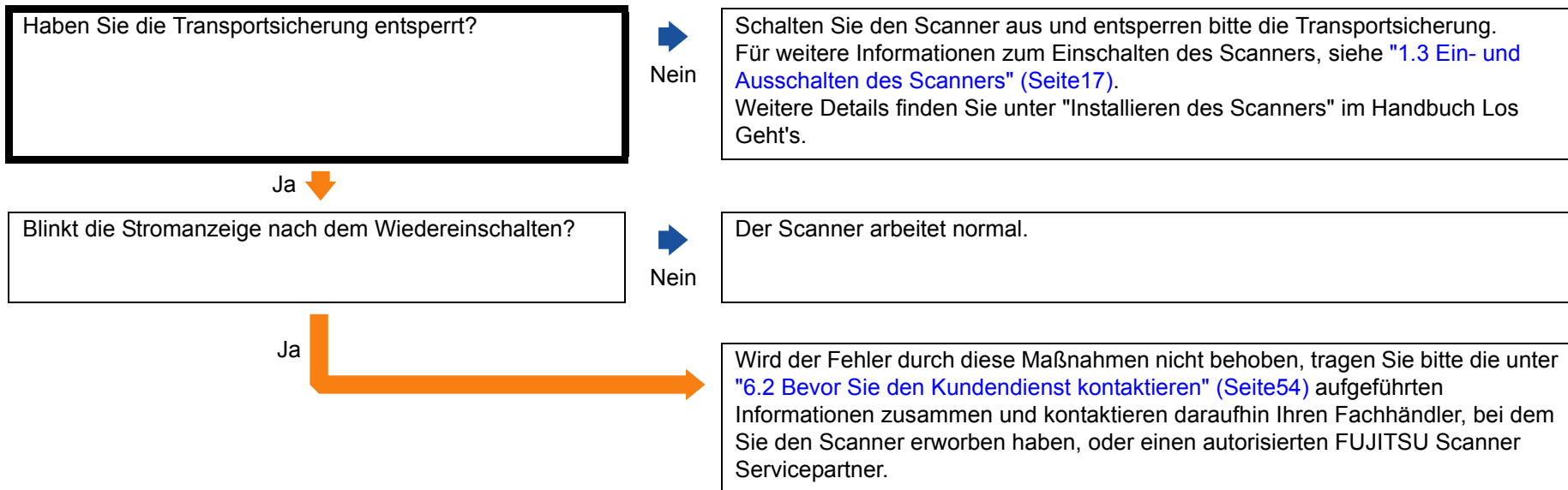
Bilder erscheinen unscharf oder verzerrt.



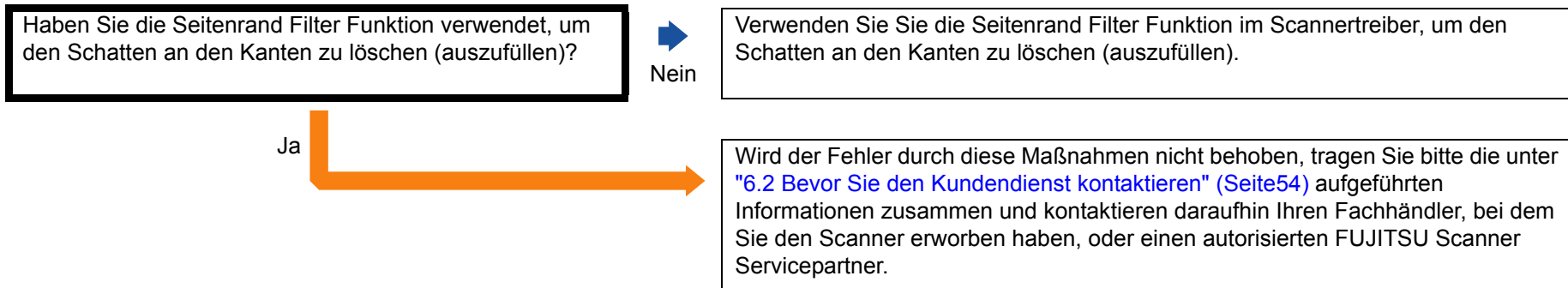
Senkrechte streifen erscheinen im gescannten Bild.



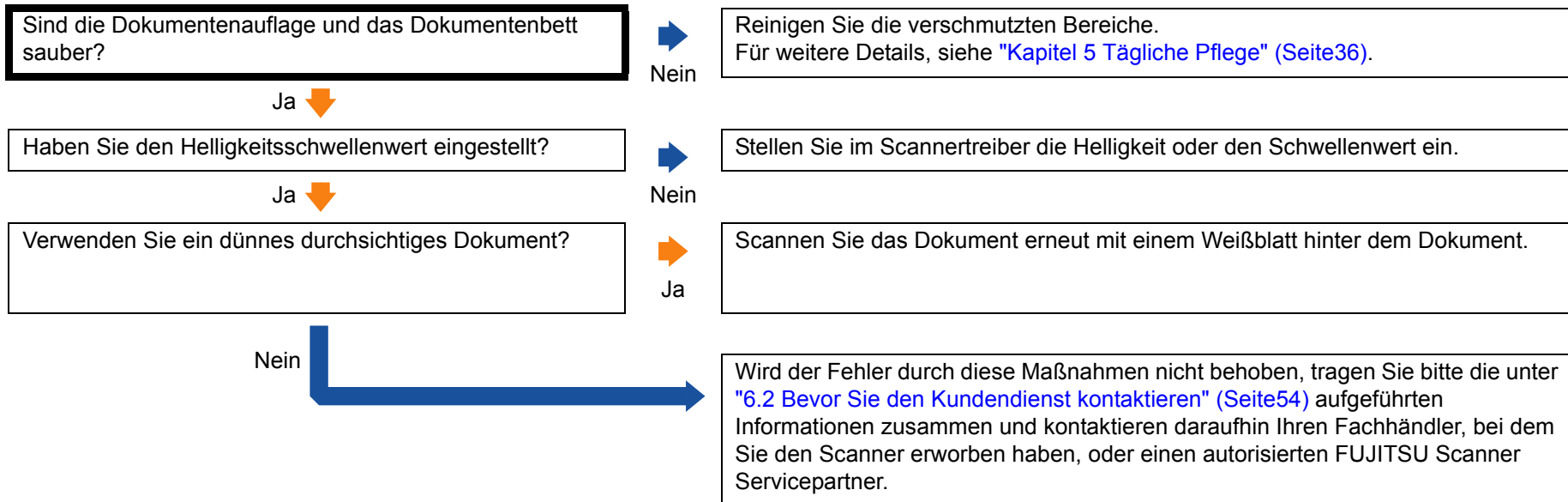
Die Stromanzeige blinkt nach dem Einschalten.



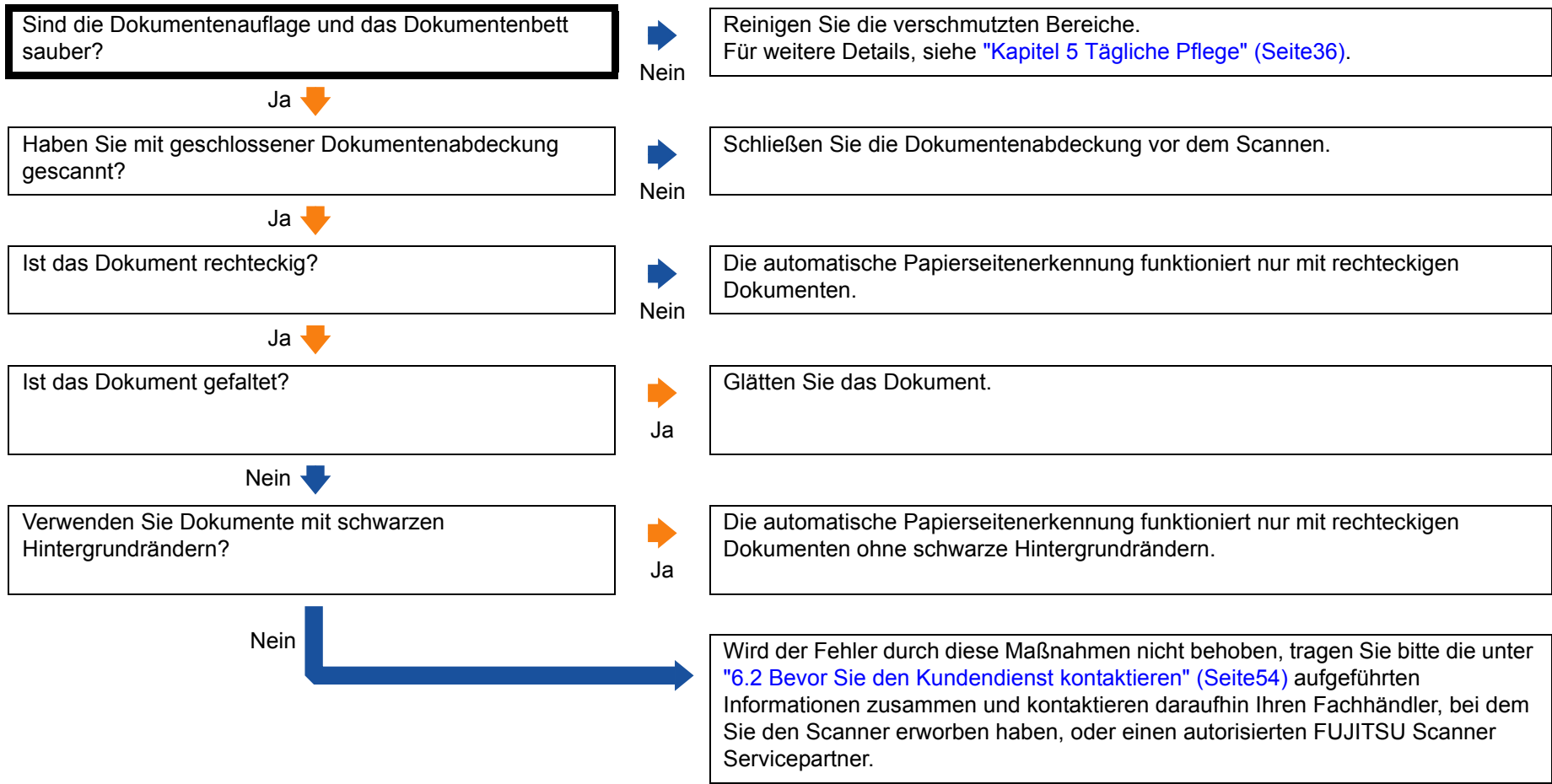
Ein Schatten erscheint am oberen oder unteren Rand der gescannten Bilder.



In Schwarzweiß (oder Graustufen oder Farbe) gescannte Bilder sind dunkel.



Die automatische Seitengrößenerkennung schlägt fehl.



6.2 Bevor Sie den Kundendienst kontaktieren

Bitte überprüfen Sie die folgenden Punkte, bevor Sie Ihren FUJITSU Scanner Fachhändler oder einen autorisierten FUJITSU Scanner Servicepartner kontaktieren.

Überblick

Element	Eintrag
Modellbezeichnung des Scanners	Beispiel: fi-65F Für weitere Details, siehe "6.3 Einsehen der Produktetiketten" (Seite56).
Seriennummer	Beispiel: XXXX000001 Für weitere Details, siehe "6.3 Einsehen der Produktetiketten" (Seite56).
Herstellungsdatum	Beispiel: 2013-09 (September 2013) Für weitere Details, siehe "6.3 Einsehen der Produktetiketten" (Seite56).
Kaufdatum	
Symptom	
Häufigkeit des Problems	
Garantie	

Fehlerstatus

■ Computeranschluss

Element	Eintrag
Betriebssystem (Windows)	
Fehlermeldung	
Schnittstelle	Beispiel: USB-Schnittstelle
Schnittstellenkarte	

■ Bildqualität

Element	Eintrag
Typ und Version des Scannertreibers	
Schnittstellenkarte	
Betriebssystem (Windows)	
Anwendung	Beispiel: PaperStream Capture
Auflösung	Beispiel: 600 dpi, 75 dpi
Bildmodus	Beispiel: Farbe, Graustufen, Schwarzweiß

■ Sonstige

Element	Eintrag
Können Sie uns das Ausgabebild und ein Foto des Originaldokuments als E-Mail zusenden?	

OBEN

Inhalt

Index

Einführung

Scanner-
Überblick

Scannen von
Dokumenten

Konfigurieren
der Scaneinstel-
lungen

Verschiedene
Scanmethoden

Tägliche Pflege

Problemebe-
hebungen

Betriebseinstel-
lungen

Anhang

Glossar

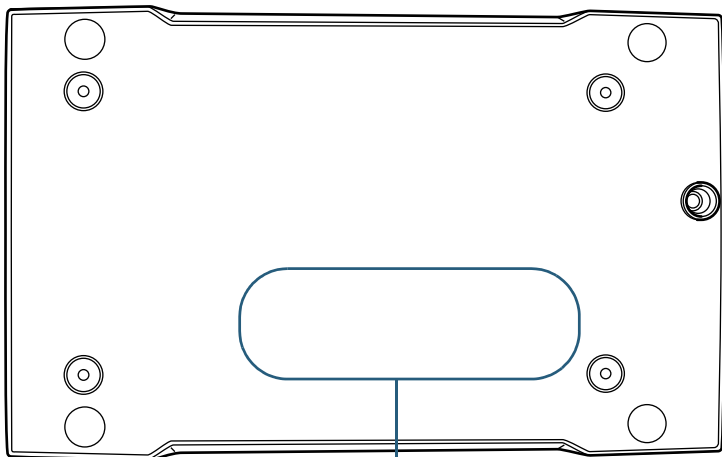
6.3 Einsehen der Produktetiketten

Dieser Abschnitt beschreibt die Produktetiketten des Scanners.

Position

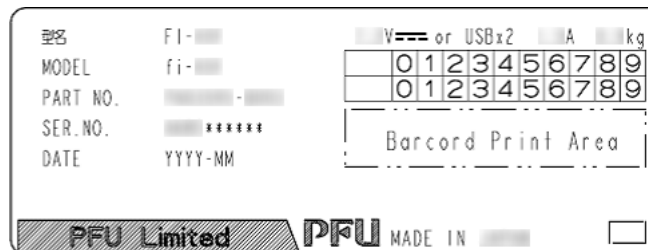
Die Etiketten sind auf der Unterseite des Scanners angebracht.

Der Ort des Etiketts wird unten angezeigt.



Etikett

Etikett (Beispiel): Dieses Etikett zeigt Scannerinformationen an.



Kapitel 7 Betriebseinstellungen

Dieses Kapitel beschreibt die Verwendung des Software Operation Panel zur Konfiguration des Scannereinstellungen.

7.1 Starten des Software Operation Panels	58
7.2 Kennworteinstellung	60
7.3 Konfigurationen	66
7.4 Blatzzählerbezogene Einstellungen	68
7.5 Zeitüberschreitungseinstellungen	69

7.1 Starten des Software Operation Panels

Das Software Operation Panel wird zusammen mit dem PaperStream IP (TWAIN) Treiber, dem PaperStream IP (TWAIN x64) Treiber und dem PaperStream IP (ISIS) Treiber installiert.

Diese Anwendung ermöglicht es Ihnen Scannerinformationen einzusehen und verschiedene Einstellungen zu konfigurieren.

ACHTUNG

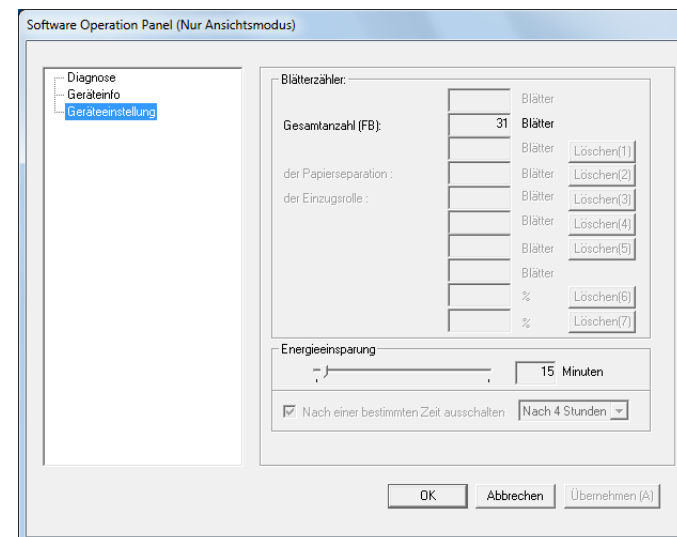
- Starten Sie Software Operation Panel nicht während der Scanner scannt oder Dialogfelder des Scannertreibers geöffnet sind.
- Verwenden Sie nicht das Bedienfeld, während das Software Operation Panel ausgeführt wird.
- Wenn Sie mehrere Scanner anschließen, wird nur der erste Scanner erkannt. Schließen Sie nur jeweils einen Scanner an.

- 1 Versichern Sie sich, dass der Scanner am Computer angeschlossen ist und schalten Sie dann den Scanner ein.

Weitere Informationen zum Anschluss des Scanners an den Computer finden Sie unter "Anschließen der Kabel" im Los Geht's. Für weitere Informationen zum Einschalten des Scanners, siehe "1.3 Ein- und Ausschalten des Scanners" (Seite 17).

2 Anzeigen des [Software Operation Panel] Dialogfelds

- Windows XP/Windows Vista/Windows Server 2008/Windows 7
Klicken Sie im [Start] Menü auf [Alle Programme] → [fi series Scanner] → [Software Operation Panel].
- Windows Server 2012/Windows 8
Rechtsklicken Sie im [Start] Menü und wählen in der App-Leiste [Alle Apps] und unter [fi Series] [Software Operation Panel].
- Windows Server 2012 R2/Windows 8.1
Klicken Sie am unteren rechten Rand des Startbildschirms auf [↓] und unter [fi Series] auf [Software Operation Panel].
Bewegen Sie den Mauszeiger, um [↓] anzuzeigen.
- Windows 10/Windows Server 2016
Klicken Sie auf das [Start]-Menü → [fi Series] → [Software Operation Panel].



Einführung


Scanner-
ÜberblickScannen von
DokumentenKonfigurieren
der Scaneinstel-
lungenVerschiedene
Scanmethoden

Tägliche Pflege

Problembel-
ösungenBetriebseinstel-
lungen

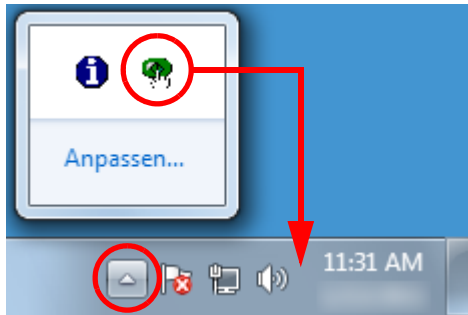
Anhang

Glossar

⇒ Das Software Operation Panel Symbol wird im erscheinenden Menü angezeigt, wenn Sie im Benachrichtigungsfeld auf  klicken.

Um das Software Operation Panel in der Taskleiste ständig im Benachrichtigungsfeld anzuzeigen, verschieben Sie dieses durch Drag&Drop auf die Taskleiste.

Der Infobereich liegt rechts in der Taskleiste.



Von hier an folgende Beschreibungen erfolgen unter der Annahme, das das Software Operation Panel ständig im Benachrichtigungsfeld angezeigt wird.

OBEN

Inhalt

Index

Einführung

Scanner-
Überblick

Scannen von
Dokumenten

Konfigurieren
der Scaneinstel-
lungen

Verschiedene
Scanmethoden

Tägliche Pflege

Problembel-
bungen

Betriebseinstel-
lungen

Anhang

Glossar

7.2 Kennworteinstellung

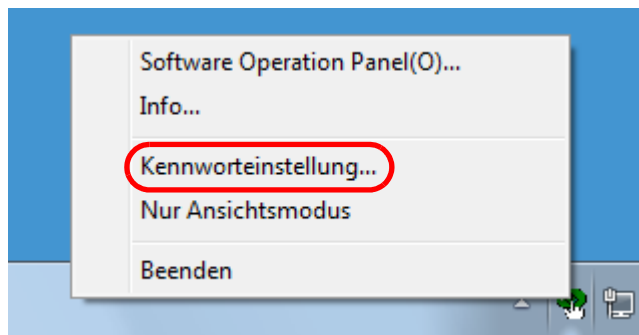
Indem Sie ein Kennwort vergeben, wird das Software Operation Panel im [Nur Ansichtsmodus] ausgeführt. Benutzer können somit Scannereinstellungen nur einsehen. Scannereinstellungen können konfiguriert werden, wenn kein Kennwort festgelegt ist.

Durch die Kennwortvergabe können unbeabsichtigte oder unnötige Änderungen der Einstellungen vermieden werden.

Kennworteinstellung

Legen Sie ein Kennwort wie im Folgenden beschrieben fest.

- 1 Rechtsklicken Sie auf das Software Operation Panel Symbol im Benachrichtigungsfeld und wählen Sie dann [Kennworteinstellung] aus dem Menü.

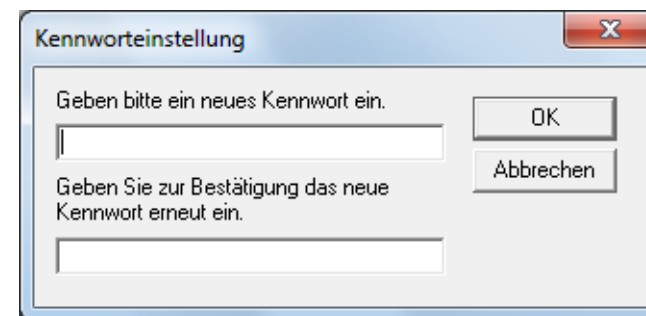


⇒ Das [Kennworteinstellung] Dialogfeld erscheint.

- 2 Geben Sie ein neues Kennwort ein, bestätigen dieses durch eine erneute Eingabe und klicken Sie dann auf die [OK] Schaltfläche.

Für das Kennwort können bis zu 32 Zeichen verwendet werden.

Beachten Sie, dass nur alphanumerische Zeichen (a bis z, A bis Z, 0 bis 9) zulässig sind.



⇒ Eine Bestätigungsmeldung erscheint.

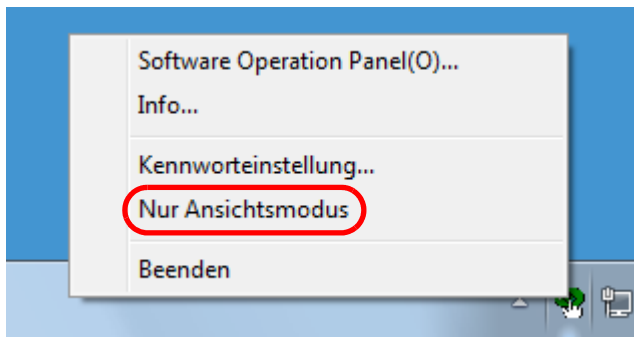
- 3 Klicken Sie auf die [OK] Schaltfläche.

⇒ Das Kennwort ist somit festgelegt.

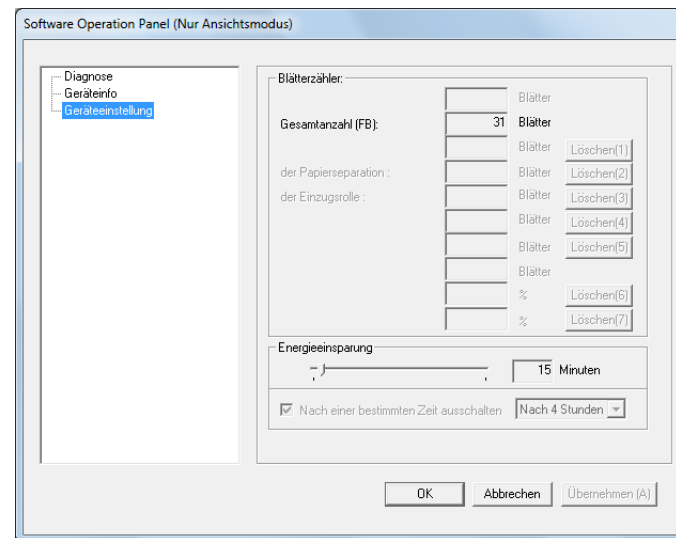
Einstellen von [Nur Ansichtsmodus]

Aktivieren Sie für das Software Operation Panel den [Nur Ansichtsmodus] wie folgt.

- 1 Legen Sie ein Kennwort fest.
Für weitere Details, siehe "[Kennworteinstellung](#)" (Seite 60).
- 2 Rechtsklicken Sie auf das Software Operation Panel Symbol im Benachrichtigungsfeld und wählen Sie dann [Nur Ansichtsmodus] aus dem Menü.

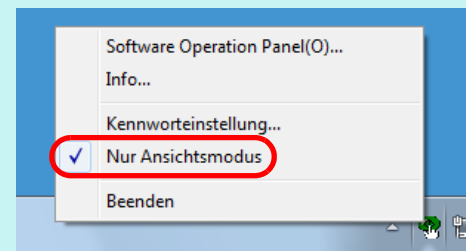


⇒ Das Software Operation Panel geht somit in den [Nur Ansichtsmodus] über.



HINWEIS

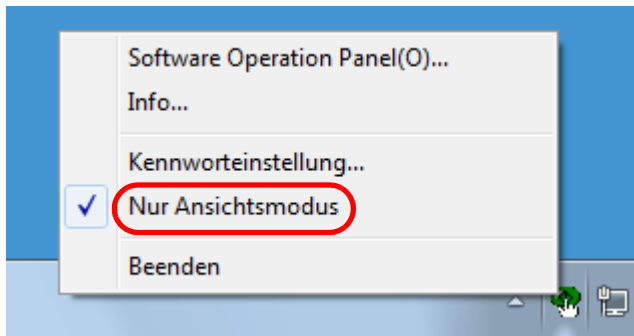
Im [Nur Ansichtsmodus] erscheint ein Häkchen neben [Nur Ansichtsmodus] im Rechtsklickmenü des Software Operation Panels im Benachrichtigungsfeld.



Aufhebung des [Nur Ansichtsmodus]

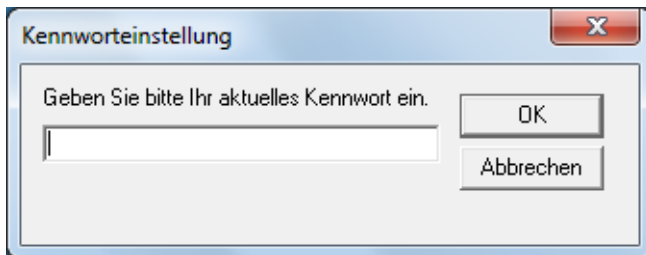
Der [Nur Ansichtsmodus] kann wie folgt aufgehoben werden.

- 1 Rechtsklicken Sie auf das Software Operation Panel Symbol im Benachrichtigungsfeld und wählen Sie dann [Nur Ansichtsmodus] aus dem Menü.

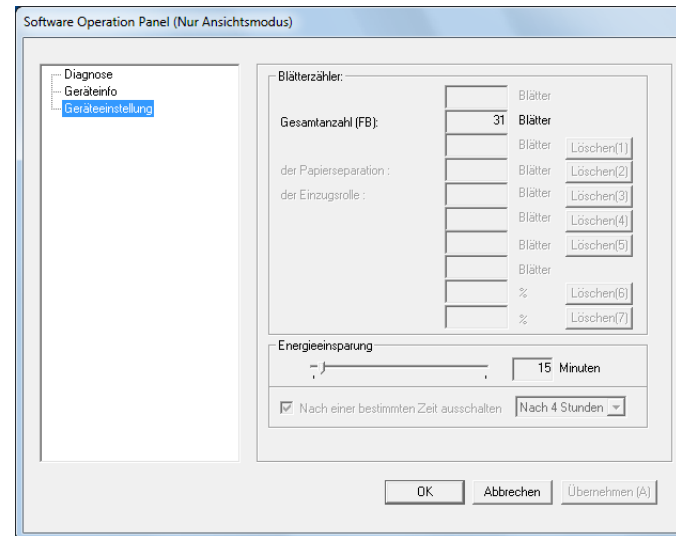


⇒ Das [Kennworteinstellung] Dialogfeld erscheint.

- 2 Geben Sie das aktuelle Kennwort ein und klicken Sie dann auf die [OK] Schaltfläche.

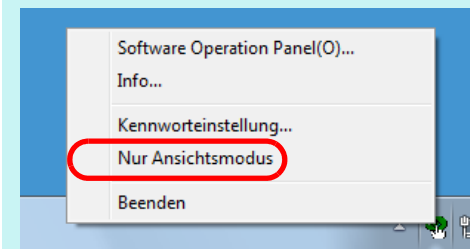


⇒ Der [Nur Ansichtsmodus] ist somit aufgehoben und die Scannereinstellungen können geändert werden.



HINWEIS

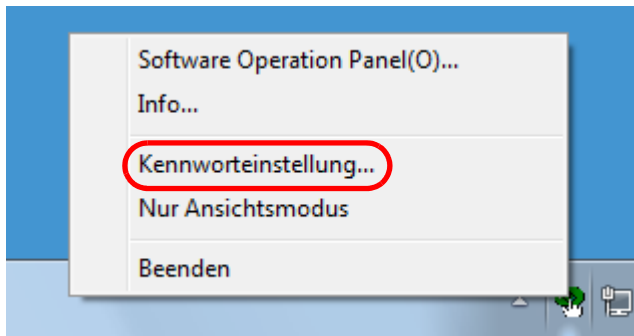
Nach dem Beenden des [Nur Ansichtsmodus] verschwindet das Häkchen neben [Nur Ansichtsmodus] im Rechtsklickmenü des Software Operation Panels im Benachrichtigungsfeld.



Ändern des Kennworts

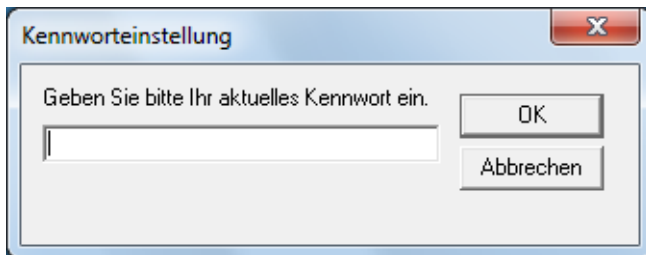
Ändern Sie das Kennwort auf folgende Weise:

- 1 Rechtsklicken Sie auf das Software Operation Panel Symbol im Benachrichtigungsfeld und wählen Sie dann [Kennworteinstellung] aus dem Menü.



⇒ Das [Kennworteinstellung] Dialogfeld erscheint.

- 2 Geben Sie das aktuelle Kennwort ein und klicken Sie dann auf die [OK] Schaltfläche.

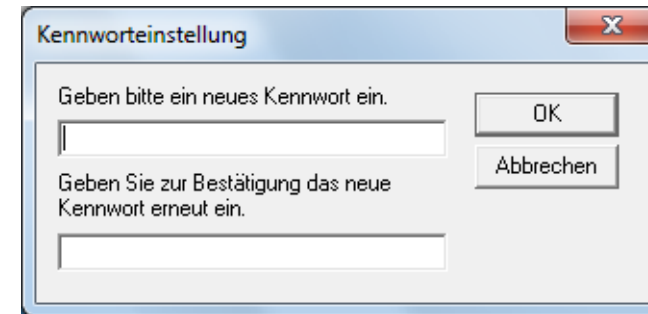


⇒ Das [Kennworteinstellung] Dialogfeld erscheint.

- 3 Geben Sie ein neues Kennwort ein, bestätigen dieses durch eine erneute Eingabe und klicken Sie dann auf die [OK] Schaltfläche.

Für das Kennwort können bis zu 32 Zeichen verwendet werden.

Beachten Sie, dass nur alphanumerische Zeichen (a bis z, A bis Z, 0 bis 9) zulässig sind.



⇒ Eine Bestätigungsmeldung erscheint.

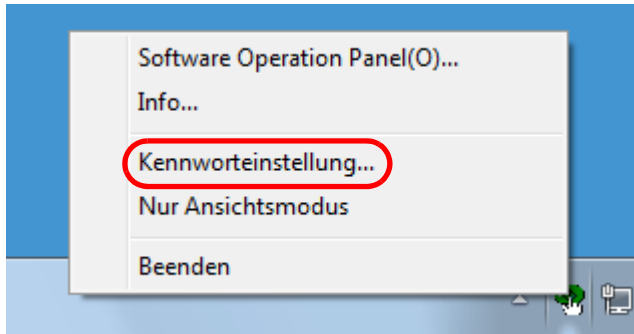
- 4 Klicken Sie auf die [OK] Schaltfläche.

⇒ Das Kennwort ist somit festgelegt.

Löschen des Kennworts

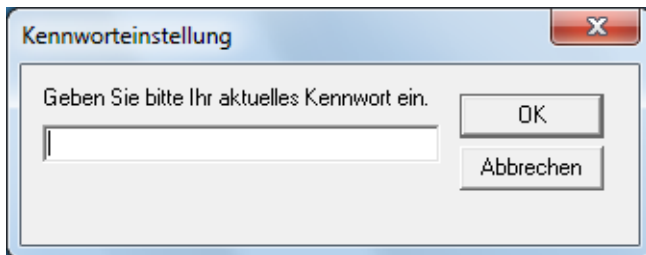
Löschen Sie das Kennwort auf folgende Weise:

- 1 Rechtsklicken Sie auf das Software Operation Panel Symbol im Benachrichtigungsfeld und wählen Sie dann [Kennworteinstellung] aus dem Menü.



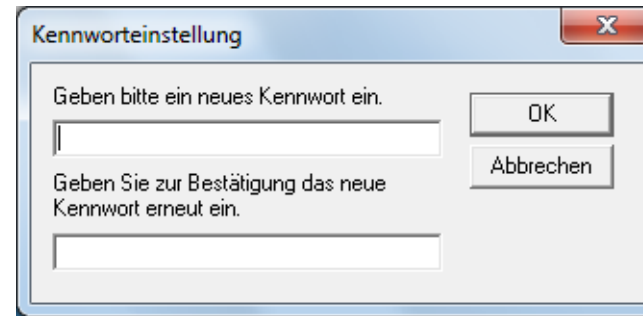
⇒ Das [Kennworteinstellung] Dialogfeld erscheint.

- 2 Geben Sie das aktuelle Kennwort ein und klicken Sie dann auf die [OK] Schaltfläche.



⇒ Das [Kennworteinstellung] Dialogfeld erscheint.

- 3 Lassen Sie beide Eingabefelder unausgefüllt und klicken Sie dann auf die [OK] Taste.



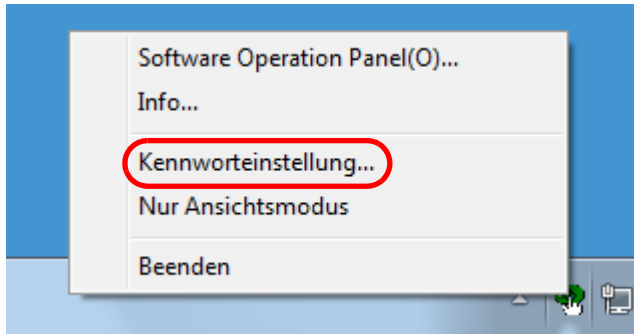
⇒ Eine Bestätigungsmeldung erscheint.

- 4 Klicken Sie auf die [OK] Schaltfläche.
⇒ Das Kennwort ist somit gelöscht.

Zurücksetzen des Kennworts

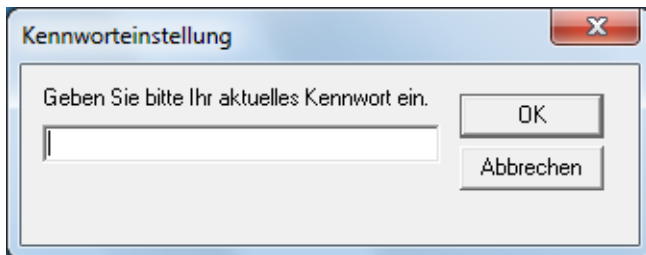
Falls Sie Ihr Kennwort vergessen haben, kann dies wie folgt zurückgesetzt werden.

- 1 Rechtsklicken Sie auf das Software Operation Panel Symbol im Benachrichtigungsfeld und wählen Sie dann [Kennworteinstellung] aus dem Menü.



⇒ Das [Kennworteinstellung] Dialogfeld erscheint.

- 2 Geben Sie das Standardkennwort "fi-scanner" ein und klicken auf die [OK] Taste.

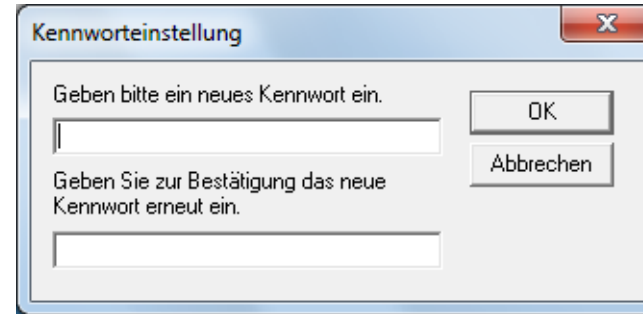


⇒ Das [Kennworteinstellung] Dialogfeld erscheint.

- 3 Geben Sie ein neues Kennwort ein, bestätigen dieses durch eine erneute Eingabe und klicken Sie dann auf die [OK] Schaltfläche.

Für das Kennwort können bis zu 32 Zeichen verwendet werden.

Beachten Sie, dass nur alphanumerische Zeichen (a bis z, A bis Z, 0 bis 9) zulässig sind.



⇒ Eine Bestätigungsmeldung erscheint.

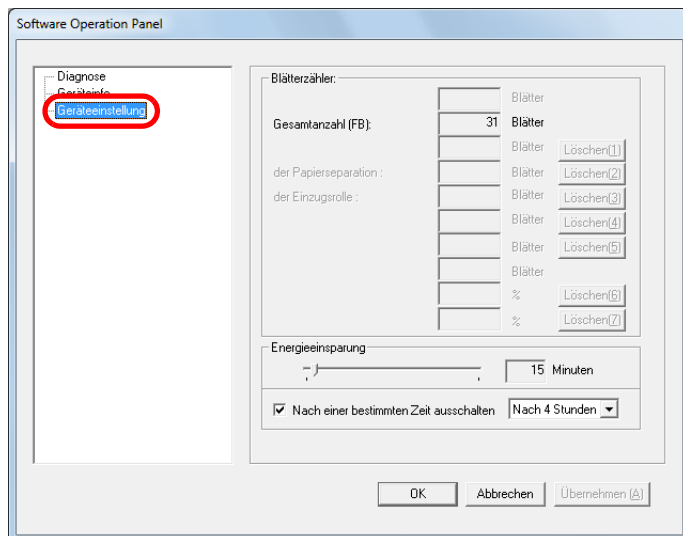
- 4 Klicken Sie auf die [OK] Schaltfläche.
- ⇒ Das Kennwort ist somit festgelegt.

7.3 Konfigurationen

Folgende Konfigurationen können für den an den Computer angeschlossenen Scanner über das Software Operation Panel ausgeführt werden.

Geräteeinstellung

- 1 Starten Sie das Software Operation Panel.
Für weitere Details, siehe ["7.1 Starten des Software Operation Panels" \(Seite58\)](#).
- 2 Wählen Sie [Geräteeinstellung] aus der Liste auf der linken Seite.



In diesem Dialogfeld einstellbare Funktionen werden auf der nächsten Seite aufgeführt.

Einführung

Scanner-
Überblick

Scannen von
Dokumenten

Konfigurieren
der Scaneinstel-
lungen

Verschiedene
Scanmethoden

Tägliche Pflege

Problemebe-
hebungen

Betriebseinstel-
lungen

Anhang

Glossar

Element	Beschreibung	Einstellung/Wert	Grundeinstellung
Anzahl (Seite 68)	Zeigt die ungefähre Gesamtanzahl der mit dem Flachbett gescannten Blätter an.	Gesamtblattanzahl (FB)	0
Energiesparmodus (Seite 69)	Nach einer bestimmten Zeit ausschalten: Wird gewählt, um die automatische Ausschaltfunktion des Scanners nach einer bestimmten Zeit in Kraft treten zu lassen, wenn dieser zwar eingeschaltet, aber für eine bestimmte Zeit nicht verwendet wurde. Bestimmen Sie die Zeitüberschreitungsfunktion für die automatische Ausschaltfunktion des Scanners.	Einstellungsspanne: 5 bis 25 Min (in 5 Min Schritten)	15 Min
		[Nach einer bestimmten Zeit ausschalten] Kontrollkästchen	Ausgewählt
		1 Stunde/2 Stunden/4 Stunden/8 Stunden (Wenn das [Nach einer bestimmten Zeit ausschalten] Kontrollkästchen markiert wurde)	4 Stunden

- OBEN
- Inhalt
- Index
- Einführung
- Scanner-Überblick
- Scannen von Dokumenten
- Konfigurieren der Scaneinstellungen
- Verschiedene Scanmethoden
- Tägliche Pflege
- Problembearbeitungen
- Betriebseinstellungen**

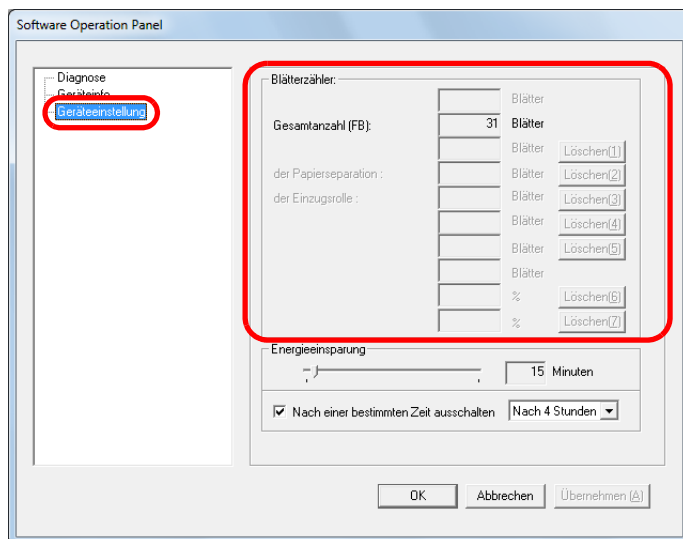
- Anhang
- Glossar

7.4 Blattzählerbezogene Einstellungen

Überprüfen der Blattzähler [Zähler]

Die ungefähre Gesamtanzahl der mit dem Flachbett gescannten Blätter kann überprüft werden.

- 1 Starten Sie das Software Operation Panel.
Für weitere Details, siehe "7.1 Starten des Software Operation Panels" (Seite 58).
- 2 Wählen Sie [Geräteeinstellung] aus der Liste auf der linken Seite.



Folgende Elemente können in diesem Dialogfeld überprüft werden:

Element	Beschreibung
Gesamtblattanzahl (FB)	Ungefähre Gesamtanzahl der mit dem Flachbett gescannten Blätter

Einführung

Scanner-
Überblick

Scannen von
Dokumenten

Konfigurieren
der Scaneinstel-
lungen

Verschiedene
Scanmethoden

Tägliche Pflege

Problemebe-
hebungen

Betriebseinstel-
lungen

Anhang

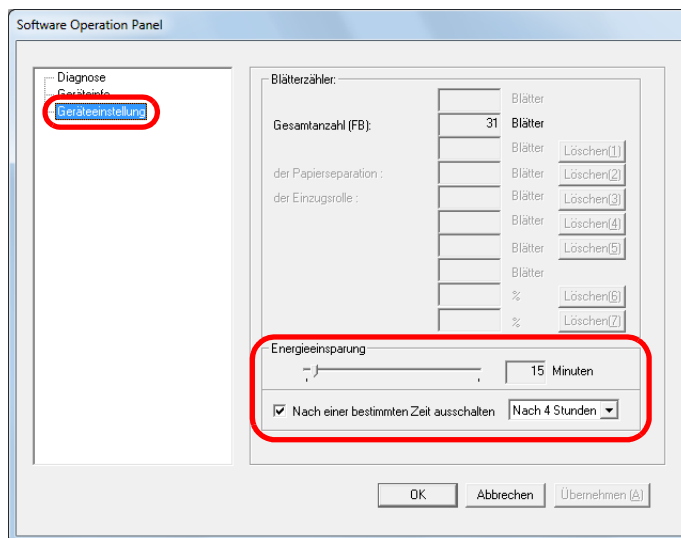
Glossar

7.5 Zeitüberschreitungseinstellungen

Einstellen der Wartezeit bis zum Übergang in den Energiesparmodus [Energiesparmodus]

Die Wartezeit bis zum Übergang in den Energiesparmodus kann festgelegt werden.

- 1 Starten Sie das Software Operation Panel.
Für weitere Details, siehe "7.1 Starten des Software Operation Panels" (Seite 58).
- 2 Wählen Sie [Geräteeinstellung] aus der Liste auf der linken Seite.



- 3 Verwenden Sie den Regler um die Wartezeit vor Eingabe des Energiesparmodus zu spezifizieren.
Ein Wert von 5 bis 235 Minuten kann in Schritten von 5 Minuten eingegeben werden.

ACHTUNG

Ist der Computer eingeschaltet, wird der Scanner eventuell nicht ausgeschaltet, auch wenn das [Nach einer bestimmten Zeit ausschalten] Kontrollkästchen markiert wurde.
Drücken Sie auf die [Power] oder [Scan] Taste, um den Scanner einzuschalten, falls dieser nicht zusammen mit dem Computer eingeschaltet wurde.

HINWEIS

Wählen des [Nach einer bestimmten Zeit ausschalten] Kontrollkästchen, um die automatische Ausschaltfunktion des Scanners nach einer bestimmten Zeit in Kraft treten zu lassen, wenn dieser für eine bestimmte Zeit nicht verwendet wurde.
Bestimmen Sie die Zeitüberschreitungsfunktion für die automatische Ausschaltfunktion des Scanners mit [1 Stunde]/[2 Stunden]/[4 Stunden]/[8 Stunden].

- 4 Klicken Sie auf die [OK] Schaltfläche.
⇒ Eine Bestätigungsmeldung erscheint.
- 5 Klicken Sie auf die [OK] Schaltfläche.
⇒ Die Einstellungen werden gespeichert.

Einführung

Scanner-
ÜberblickScannen von
DokumentenKonfigurieren
der Scaneinstel-
lungenVerschiedene
Scanmethoden

Tägliche Pflege

Problembel-
ösungenBetriebseinstel-
lungen

Anhang

Glossar

Anhang

Dieser Anhang enthält folgende Informationen:

A.1 Grundlegende Spezifikationen	71
A.2 Installationsspezifikationen	73
A.3 Äußere Abmessungen	75
A.4 Deinstallieren der Software	76

[Einführung](#)[Scanner-
Überblick](#)[Scannen von
Dokumenten](#)[Konfigurieren
der Scaneinstel-
lungen](#)[Verschiedene
Scanmethoden](#)[Tägliche Pflege](#)[Problembehe-
bungen](#)[Betriebseinstel-
lungen](#)[Anhang](#)[Glossar](#)

A.1 Grundlegende Spezifikationen

Einführung

Scanner-
ÜberblickScannen von
DokumentenKonfigurieren
der Scaneinstel-
lungenVerschiedene
Scanmethoden

Tägliche Pflege

Problemebe-
hungenBetriebseinstel-
lungen

Element		Spezifikationen	Hinweise
Scanner-Typ		Flachbett	-
Bildssensor		CMOS CIS	-
Lichtquelle		LED (rot, grün, blau)	-
Scanbereich	Maximum	148 × 105 (mm)	A6
Scangeschwindigkeit (*1)	Mit Netzkabelverbindung	Binär (Schwarzweiß)	1,0 Sekunden
		Graustufe	1,0 Sekunden
		Farbe	1,7 Sekunden
		Binär (Schwarzweiß)	1,0 Sekunden
		Graustufe	1,0 Sekunden
		Farbe	2,5 Sekunden
	Mit USB- Stromkabelverbindung	Binär (Schwarzweiß)	2,0 Sekunden
		Graustufe	2,0 Sekunden
		Farbe	2,0 Sekunden
		Binär (Schwarzweiß)	2,0 Sekunden
		Graustufe	2,0 Sekunden
		Farbe	2,5 Sekunden
Optische Auflösung		600 dpi	-

Anhang

Glossar

Element		Spezifikationen	Hinweise
Ausgabeauflösung	Binär (Schwarzweiß)	50 bis 60, 1200 dpi	50 bis 600 dpi: Einstellbar in 1 dpi Schritten
	Graustufe		
	Farbe		
Graustufen-Level		8 Bit für jede Farbe	16 Bit während der internen Verarbeitung
Schnittstelle		USB 2.0/1.1 (*2) (*3)	Typ B

*1: Hierbei handelt es sich nur um die Hardwarebegrenzung. Der tatsächlichen Scangeschwindigkeit wird noch die Verarbeitungszeit der Software (z. B. für die Datenübertragung) hinzugerechnet.

*2: Ein Anschluss über USB 2.0 benötigt einen USB 2.0 Anschluss.

Wird ein USB 2.0 Anschluss verwendet, wird die Scangeschwindigkeit auf USB 2.0 (High-Speed) gesetzt.

Beachten Sie, dass das Scannen mit USB 1.1 die Scangeschwindigkeit senkt.

*3: Es wird ein zertifizierter USB 2.0 Hub empfohlen, falls Sie einen USB-Hub verwenden. Funktioniert ein über einen USB-Hub angeschlossener USB-Hub nicht korrekt, schließen Sie das USB-Kabel direkt an den USB-Anschluss des Computers an.

A.2 Installationsspezifikationen

Element		Spezifikationen	
Äußere Abmessungen (Breite × Tiefe × Höhe) (*1)		145 × 234 × 40 (mm)	
Aufstellplatz (B × T × H) (*2)		145 × 281 × 257 (mm)	
Gewicht		0,9 kg	
Stromversorgung	Spannung	Mit Netzkabelverbindung	Spannung 100 bis 240 V ±10%
		Mit USB-Stromkabelverbindung	DC 5 V
	Phase		Einphasig
	Frequenzspanne		50/60 ±3 Hz
Leistungsaufnahme		Mit Netzkabelverbindung	Betrieb : Weniger als 8,0 Watt Energiesparmodus : Weniger als 2,0 Watt Ausgeschaltet : Weniger als 0,5 Watt
		Mit USB-Stromkabelverbindung	Betrieb : Weniger als 5,0 Watt Energiesparmodus : Weniger als 2,0 Watt Ausgeschaltet : Weniger als 0,5 Watt
Umgebungsbedingungen	Temperatur		Betrieb : 5 bis 35°C Außer Betrieb : -20 bis 60°C
	Luftfeuchtigkeit		Betrieb : 20 bis 80% Außer Betrieb : 8 bis 95%
Heizwert		Mit Netzkabelverbindung	Betrieb : 6,88 kcal/Hr oder weniger Energiesparmodus : 1,72 kcal/Hr oder weniger Ausgeschaltet : 0,43 kcal/Hr oder weniger
		Mit USB-Stromkabelverbindung	Betrieb : 4,30 kcal/Hr oder weniger Energiesparmodus : 1,72 kcal/Hr oder weniger Ausgeschaltet : 0,43 kcal/Hr oder weniger

Element	Spezifikationen
Transportgewicht (*3)	2,0 kg

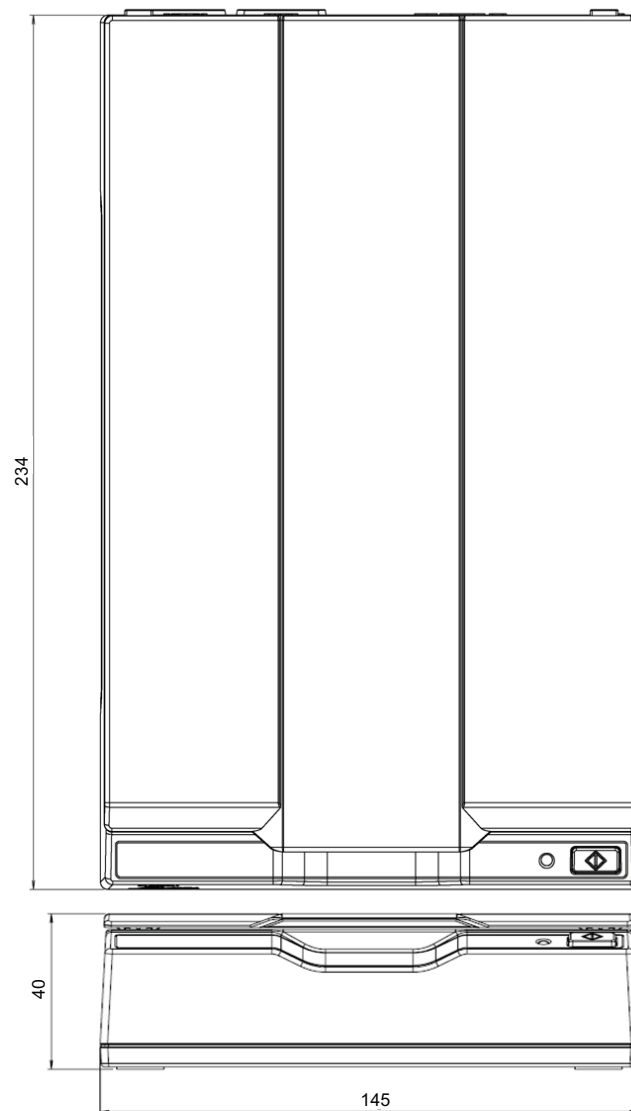
*1: Tiefe und Höhe schließen hervorstehende Teile nicht mit ein.

*2: Der erforderliche Aufstellplatz bezieht sich auf das Öffnen und Schließen der Dokumentenabdeckung.

*3: Einschließlich des Verpackungsgewichts.

A.3 Äußere Abmessungen

Die äußeren Abmessungen lauten wie folgt:



Einheit: mm

OBEN

Inhalt

Index

Einführung

Scanner-
Überblick

Scannen von
Dokumenten

Konfigurieren
der Scaneinstel-
lungen

Verschiedene
Scanmethoden

Tägliche Pflege

Problemebe-
bungen

Betriebseinstel-
lungen

Anhang

Glossar

A.4 Deinstallieren der Software

- 1 Schalten Sie Ihren Computer ein und melden sich in Windows als Benutzer mit Administratorrechten an.
- 2 Beenden Sie alle laufenden Programme.
- 3 Anzeigen des [Systemsteuerung] Dialogfelds.
 - Windows XP/Windows Vista/Windows Server 2008/Windows 7
Klicken Sie im [Start] Menü auf [Systemsteuerung].
 - Windows Server 2012/Windows 8
Rechtsklicken Sie auf den Startbildschirm und wählen Sie [Alle Apps] in der App Leiste. Klicken Sie am unteren rechten Rand des Startbildschirms auf [↓] und unter [fi Series] auf [Software Operation Panel].
 - Windows Server 2012 R2/Windows 8.1
Klicken Sie am unteren linken Rand des Startbildschirms auf [↓] und unter [fi Series] auf [Software Operation Panel].
Bewegen Sie den Mauszeiger, um [↓] anzuzeigen.
 - Windows 10/Windows Server 2016
Rechtsklicken Sie auf das [Start]-Menü und klicken Sie dann auf [Systemsteuerung].
- 4 Wählen Sie [Programm deinstallieren].

⇒ Das [Programme und Funktionen] Dialogfeld erscheint mit einer Liste aller installierten Programme.
- 5 Wählen Sie die zu deinstallierende Software aus.
 - PaperStream IP (TWAIN) Treiber: [PaperStream IP (TWAIN)]
 - PaperStream IP (TWAIN x64) Treiber: [PaperStream IP (TWAIN x64)]
 - PaperStream IP (ISIS) Treiber: [PaperStream IP (ISIS) for fi-60F/ fi-65F]
 - Software Operation Panel: [Software Operation Panel]
(Software Operation Panel wird zusammen mit dem PaperStream IP (TWAIN) Treiber, dem PaperStream IP (TWAIN x64) Treiber oder dem PaperStream IP (ISIS) Treiber installiert.)
- 6 Klicken Sie auf die [Entfernen] oder [Entfernen/Ändern] Schaltfläche.
- 7 Wenn eine Bestätigungsmeldung erscheint, klicken Sie bitte auf die [OK] oder [Ja] Schaltfläche.

⇒ Die Software wird somit entfernt.

Glossar

A

A4
A5
A6
A7
A8
Auflösung
Automatische Größen- und Fehlwinkelerkennung

B

Bedienfeld
Betriebsumgebung
Bildverarbeitung
Blindfarbe

C

Canadian DOC
CCD (Charge-Coupled Device)
Bildsensor

D

Dichte
Dither (Rasterbild)
dpi (dots per inch)

E

Energy Star

F

Farbbalance
FCC
Fehlerausgleich
Filter

Flachbett

G

Gamma
Gerätefehler
Glätten
Graustufe
Grundeinstellung

H

Halbton
Helligkeit

I

ISIS

L

Letter

M

Moiré Muster

O

OCR (Optical Character Recognition; Optische Zeichenerkennung; Texterkennung)

P

Pixel

R

Randauswahl
Randverarbeitung

S

Schnittstelle
Schwellwert
Störungsentfernung

T

Temporäre Fehler
Treiber
TÜV
TWAIN

U

Umkehrung
USB

W

Weißes Referenzblatt

OBEN

Inhalt

Index

Einführung

Scanner-
ÜberblickScannen von
DokumentenKonfigurieren
der Scaneinstel-
lungenVerschiedene
Scanmethoden

Tägliche Pflege

Problembel-
ösungenBetriebseinstel-
lungen

Anhang

Glossar

A

A4

Eine Standardpapiergröße mit den Abmessungen 210 × 297 mm.

A5

Eine Standardpapiergröße mit den Abmessungen 148 × 210 mm.

A6

Ein Standardpapierformat mit den Abmessungen 105 × 148 mm.

A7

Ein Standardpapierformat mit den Abmessungen 74 × 105 mm.

A8

Ein Standardpapierformat mit den Abmessungen 52 × 74 mm.

Auflösung

Das Maß für die Details oder Körnung von auf dem Bildschirm angezeigten Bildern. Die Auflösung wird als Anzahl der Bildpunkte (Pixel) pro Inch angegeben. Da Bilddaten aus einer Ansammlung von Bildpunkten bestehen, verbessert sich die Bildqualität, je mehr Pixel zur Darstellung von Details verwendet werden. Je höher daher die Auflösung, desto besser die Bildqualität.

Automatische Größen- und Fehlwinkelerkennung

Automatischen Seitengrößenerkennung:

Die Papiergröße wird erkannt und das Ausgabebild entsprechend in der gleichen Größe erstellt.

B

Bedienfeld

Ein Bedienfeld, das aus einer Taste und einer LED besteht. Das Bedienfeld dient zur Scannerbedienung (Auswahl von Funktionen und Änderung von Einstellungen).

Betriebsumgebung

Die zum Betrieb des Scanners erforderlichen/zulässigen Konditionen (z. B. Temperatur und Luftfeuchtigkeit).

Bildverarbeitung

Ein Bild wird mit bestimmten festgelegten Parametern gescannt.

Blindfarbe

Mit dieser Funktionen können Farben beim Scannen aus dem Ausgabebild ausgeschlossen werden.

C

Canadian DOC

Ein Standard der von Industry Canada (eine Abteilung der Kanadischen Regierung) ausgegeben wurde, der die technischen Anforderungen von Geräten bezüglich der Emission von Hochfrequenzstrahlung digitaler Apparaturen bestimmt.

CCD (Charge-Coupled Device) Bildsensor

Dieser Sensor registriert das vom Dokument zurückgeworfene Licht und konvertiert dieses in digitaler Form. CCD-Technologie ist die Basis für hochwertige Bilderfassungsgeräte, wie zum Beispiel Scanner oder Kameras.

D

Dichte

Die Farbtiefe im Ausgabebild.

Dither (Rasterbild)

Bei dieser Verarbeitung wird eine Gruppe von Bildpunkten so arrangiert, dass Graustufen in verschiedenen Dichten reproduziert werden. Die Graustufendichte wird durch die Konfiguration voreingestellter Punktmuster wiederhergestellt. Mit diesem Scanmodus können im Vergleich zu Multilevel-Grau kompaktere Bilddateien erstellt werden.

dpi (dots per inch)

Bildpunkte pro Inch. Eine Maßeinheit für die Auflösung, die von Scanner und Druckern verwendet wird. Je höher der dpi Wert, desto besser die Auflösung.

E

Energy Star

ENERGY STAR ist ein internationaler Standard für energieeffiziente Geräte, der 1992 von der US Environmental Protection Agency (EPA) herausgegeben wurde. Dieser Standard wurde bereits von zahlreichen Ländern weltweit übernommen.

Einführung

Scanner-
ÜberblickScannen von
DokumentenKonfigurieren
der Scaneinstel-
lungenVerschiedene
Scanmethoden

Tägliche Pflege

Problembel-
ösungenBetriebseinstel-
lungen

Anhang

Glossar

F

Farbbalance

Die Farbbalance im Ausgabebild.

FCC

Abkürzung für "The Federal Communications Commission". Hierbei handelt es sich um eine unabhängige Regierungsagentur der USA, die interstaatliche und internationale Kommunikation über Radio, TV, Kabel und Satellit regelt. Der in diesem Handbuch erwähnte Abschnitt 15 der FCC Regulationen befasst sich mit der Reglementierung schädlicher Einflüsse auf Radiokommunikation, Radioempfänger und andere Geräte und gilt als Zertifizierung von Radioempfängern. Weiterhin stellt diese Reglementierung eine Zertifizierung von Low-Power Überträgern und dem Betrieb von zertifizierten Überträgern ohne Lizenz dar.

Fehlerausgleich

Erzeugung von Rasterbildern hoher Qualität (Pseudo-Graustufen) durch binäre Filterung schwarzer und weißer Pixel. Die optische Dichte eines Pixels und die des danebenliegenden Pixels wird summiert. Die schwarzen Pixel werden dann abhängig von ihrer Dichte verhältnismäßig zu benachbarten Pixeln neu angeordnet. Zweck dieser Technik ist die Fehlerreduzierung eingelesener Dokumente. Density data for adjacent pixels is modified by diffusing errors on the objective pixel into several pixels, which are then binarized. Die Dichtedaten benachbarter Pixel werden durch den Fehlerausgleich modifiziert, da Fehler der Zielpixel auf mehrere Zielpixel verteilt werden, die anschließend binarisiert werden. Hierdurch ist während des Einlesens eine hohe Graustufentreue und -auflösung gewährleistet, wogegen Moire Muster von gepunkteten Rasterbildern wie etwa Zeitungsfotos unterdrückt werden.

Filter

Bezieht sich auf folgende Bildverarbeitungen:

Digitale Indossierung:

Den gescannten Bilddaten wird ein alphanumerischer Zeichensatz hinzugefügt.

Seitenrand Filter:

Die Ränder des gescannten Bildes werden mit einer bestimmten Farbe aufgefüllt.

Flachbett

Ein Eingabegerät des Scanners.

Wird zum Scannen eines Dokuments auf dem Dokumentenbett (Glas) verwendet. Es können Dokumente wie z.B. Bücher und Magazine gescannt werden.

Einführung

Scanner-
ÜberblickScannen von
DokumentenKonfigurieren
der Scaneinstel-
lungenVerschiedene
Scanmethoden

Tägliche Pflege

Problemebe-
hebungenBetriebseinstel-
lungen

Anhang

Glossar

G

Gamma

Einheit zum Ausdrücken der Helligkeitsänderungen eines Bildes. Diese wird als Funktion der elektrischen Eingabe zu Geräten (Scanner, Bildschirm, etc) und der Bildhelligkeit ausgedrückt. Ist die Gammarate mindestens 1, erhöht sich die Bildhelligkeit und umgekehrt. Ist die Gammarate größer als 1, erhöht sich die Bildhelligkeit und umgekehrt.

Gerätefehler

Ein Fehler, der von einem Servicemitarbeiter behoben werden muss.

Glätten

Ein Prozess mit dem "Sägezahnkanten" von geschwungenen Linien oder Kurven entfernt werden. Irreguläre konvexe Formen werden gelöscht und konkave Formen aufgefüllt. Dieses Verfahren ist beispielsweise für OCR Anwendung nützlich.

Graustufe

Eine Methode zur Bestimmung der Abstufung (Dichte) von Schwarz zu Weiß in 256 Stufen. Geeignet für das Scannen von z.B. Fotos. Geeignet für das Scannen von z.B. Fotos.

Grundeinstellung

(Hardware)

Ab Werk voreingestellte Einstellungswerte.

(Software)

Bei der Installation der Software eingestellte Werte.

H

Halbton

Reproduziert die Farbdichte in Schwarzweiß über Bildpunktmuster. Diese Methode ist beispielsweise für das Scannen von Schwarzweißfotos geeignet.

Helligkeit

Die Helligkeit des gescannten Bildes.

I

ISIS

ISIS (Image Scanner Interface Specification) ist ein API (Application Program Interface) Standard oder Protokoll für Bilderfassungsgeräte (Scanner, Digitalkameras, etc.), welches von Captiva, einer Abteilung der EMC Corporation (ehemals Pixel Translations) 1990 entwickelt wurde. Um auf den ISIS Standard basierende Bilderfassungsgeräte zu benutzen, ist es notwendig, einen Treiber desselben Standards zu installieren.

L

Letter

Ein Standardpapierformat in den USA mit den Abmessungen 8.5 × 11 in.

M

Moiré Muster

Wiederkehrende Muster von gescannten Bildern durch eine falsche Einstellung der Winkel.

O

OCR (Optical Character Recognition; Optische Zeichenerkennung; Texterkennung)

Geräte oder Technologien zur Identifizierung von Zeichen auf einem Dokument und zur deren Konvertierung in bearbeitbare Textdaten. Die Dokumente werden mit Licht abgetastet und durch die Erfassung des reflektierten Lichtunterschiedes werden Zeichen (Buchstaben) erkannt.

P

Pixel

Bildpunkte, die das gescannte Bild formen.

R

Randauswahl

Mit dieser Funktionen werden die Grenzen zwischen schwarzen und weißen Bildbereichen erkannt und betont.

Randverarbeitung

Diese Funktion vermindert die Dichte heller Farben (jedoch nicht für Weiß) um schwarze Bereiche. Wenn Sie den Einstellungswert dieser Funktion erhöhen, werden dadurch punktförmige Bildstörungen entfernt und Bild "weich" gemacht.

S

Schnittstelle

Ein Anschluss, der die Kommunikation zwischen dem Computer und Scanner ermöglicht.

Schwellwert

Ein Wert zur Bestimmung, ob es sich bei einer bestimmten Farbe um Schwarz oder Weiß handelt. Für das Scannen mit Graustufen muss dieser Wert definiert werden. Die Schwellwerteinstellung bestimmt welche Pixel zu Schwarz, und welche zu Weiß konvertiert werden.

Störungsentfernung

Eine Funktion zur Bildverarbeitung. Schwarze Punkte auf weißem Hintergrund und weiße Punkte auf schwarzem Hintergrund werden entfernt.

T

Temporäre Fehler

Ein Fehler, der vom Benutzer behoben werden kann.

Treiber

Ein für Betriebssysteme konzipiertes Programm, dass die Kommunikation mit Geräten ermöglicht.

TÜV

TWAIN (Technology Without Any Interesting Name) ist ein API (Application Program Interface) Standard oder Protokoll für Bilderfassungsgeräte (Scanner, Digitalkameras, etc.), welches von der Twain Working Group entwickelt wurde. Um mit diesem Standard kompatible Geräte zu benutzen ist es notwendig, einen Treiber desselben Standards zu installieren.

TWAIN

Institution zur Kontrolle verschiedener Produkte auf Einhaltung von Sicherheitsstandards, Umweltverträglichkeit und Benutzerfreundlichkeit. Um Geräte, die mit diesem Standard kompatibel sind, verwenden zu können, muss eine Treibersoftware installiert werden, die den TWAIN-Standard unterstützt.

U

Umkehrung

Eine Scanmethode, bei der im Ausgabebild schwarze und weiße Bildbereiche vertauscht werden.

USB

USB (Universal Serial Bus) ist eine Standardschnittstelle, die für den Anschluss für Geräten, wie zum Beispiel Tastaturen und Scannern , verwendet wird. Bis zu 127 Geräte können über diese Schnittstelle angeschlossen werden. Für den Anschluss und die Trennung der Geräte, müssen diese nicht ausgeschaltet werden.

Für USB 2.0 beträgt die Datenübertragungsrate 1,5 Mbps für Low-Speed, 12 Mbps für Full-Speed und maximal 480 Mbps für Hi-Speed.

Für USB 1.1 beträgt die Datenübertragungsrate 1,5 Mbps für Low Speed und 12 Mbps für Full Speed.

W

Weißes Referenzblatt

Die Weißreferenz für den Scanner, anhand derer die Farbe Weiß, sowie die Helligkeit aller Bereiche konfiguriert wird.

Index

A		
Ausschalten des Scanners	18	
Äußere Abmessungen	75	
B		
Bauteile und Funktionen	14	
Betriebseinstellungen	57	
Bevor Sie den Kundendienst kontaktieren	54	
Blattzähler	68	
D		
Deinstallieren der Software	76	
Dokumente einlegen	22	
E		
Einführung	4	
Einschalten des Scanners	17	
Einstellungsdialogfeld für PaperStream IP Treiber	25	
Elemente der Scaneinstellungen für PaperStream IP Treiber	27	
Energiesparmodus	20	
H		
Hauptleistungsmerkmale	13	
Hauptleistungsmerkmale des Scanners	13	
I		
Installationsspezifikationen	73	
K		
Konfiguration der Scannereinstellungen	34	
Konfiguriererelemente im Software Operation Panel	66	
Konfigurieren der Scaneinstellungen	24	
Konventionen	6	
O		
Öffnen der Dokumentenabdeckung	19	
P		
Problembhebungen	40, 41	
Produktetiketten	56	
R		
Reinigen der Scanneraußenseite	38	
Reinigen der Scannerinnenseite	39	
Reinigung		
Außenseite	38	
Innenseite	39	
Reinigungsmaterialien	37	
S		
[Scan] Taste	14, 34	
Scannen	22	
Scanmethoden	31	
Scannen von Dokumenten	21	
Scannen von Dokumenten verschiedener Typen und Formate	32	
Scanner-Überblick	12	

OBEN

Inhalt

Index

Einführung

Scanner-
ÜberblickScannen von
DokumentenKonfigurieren
der Scaneinstel-
lungenVerschiedene
Scanmethoden

Tägliche Pflege

Problembhe-
bungenBetriebseinstel-
lungen

Anhang

Glossar

Schließen der Dokumentenabdeckung 19
Software Operation Panel 58
Software Operation Panel Kennwort 60
Spezifikationen 71

T

Tägliche Pflege..... 36

U

Über dieses Handbuch..... 2

V

Verschiedene Scanmethoden 30

W

Wartezeit 69

Z

zu reinigende Bereiche..... 37

OBEN

Inhalt

Index

Einführung

Scanner-
Überblick

Scannen von
Dokumenten

Konfigurieren
der Scaneinstel-
lungen

Verschiedene
Scanmethoden

Tägliche Pflege

Problemebe-
hebungen

Betriebseinstel-
lungen

fi-65F Bildscanner

Bedienungshandbuch

P3PC-4562-03DEZ0

Datum der Ausgabe: März 2017

Herausgeber: PFU Limited

- Der Inhalt dieses Handbuchs kann ohne vorherige Ankündigung geändert werden.
- PFU Limited übernimmt keine Haftung für zufällige oder Folgeschäden, die sich aus der Nutzung dieses Produktes ergeben. Ebenso werden Ansprüche Dritter nicht anerkannt.
- Das Vervielfältigen dieses Dokuments, im Ganzen oder teilweise, sowie das Kopieren der Scanneranwendungen ist gemäß des Urheberrechts untersagt.

Anhang

Glossar