

fi-6400/fi-6800 Görüntü Tarayıcı Başlarken

fi-6400/fi-6800 Renkli Görüntü Tarayıcı'yı (bundan sonra "tarayıcı" olarak geçer) satın aldığımız için teşekkür ederiz.

Bu kılavuzda tarayıcının kullanımı için gerekli hazırlıklar açıklanmıştır. Bu kılavuzda açıklanan hazırlık yönergelerini takip edin.

Tarayıcıyı kullanmadan önce "Güvenlik Önlemleri" belgesini kesinlikle okuyun.

Tarayıcının işlem yönergeleri, günlük bakımı, sarf malzemelerinin değiştirilmesi ve sorun giderme ile ilgili bilgiler için Setup DVD-ROM'u içinde verilen İşlemci Kılavuzu'nu (PDF) okuyun.

Mart 2017

<Ticari markalar ve tescilli ticari markalar>

Microsoft, Windows, Windows Server, Windows Vista ve SharePoint, Microsoft Corporation'ın ABD ve/veya diğer ülkelerdeki tescilli ticari markaları veya ticari markalarıdır.

ISIS, EMC Corporation'ın ABD'deki tescilli ticari markasıdır.

PaperStream, PFU Limited'in Japonya'daki tescilli ticari markasıdır.

Diğer şirket ve ürün adları ilgili şirketlerin tescilli ticari markaları veya ticari markalarıdır.

© PFU Limited 2009-2017

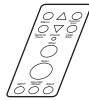
Parçaları Kontrol Etme

Aşağıda verilen bütün öğelerin pakette olduğundan emin olun. Pakette birlikte herhangi başka bir paket verildiyse onu da iyi saklayın. Parçalara özenle bakın.

Kutu ve paketleme malzemeleri tarayıcının saklanması ve taşınması için gereklidir. Atmayın. Eksik veya zarar görmüş bir parça varsa, FUJITSU tarayıcı bayisi veya yetkili bir FUJITSU tarayıcı teknik servisi ile iletişime geçin.



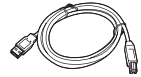
Tarayıcı (× 1)



İşletmen Paneli Düğme
Düzeni Filmi (× 6)



Güç Kablosu (× 1)



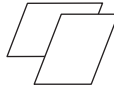
USB Kablosu (× 1)



Güvenlik Önlemleri (× 1)



Setup DVD-ROM (× 1)



Uygun İşlem (× 1)
Bakım Kılavuzu (× 1)




Not: Ülkelere bağlı olarak parçalar değişiklik gösterebilir.

Güvenlik Önlemleri

Verilen "Güvenlik Önlemleri" belgesi tarayıcının güvenli ve doğru kullanımı hakkında önemli bilgiler içerir. Tarayıcıyı kullanmadan önce "Güvenlik Önlemleri" belgesinde verilen bilgileri kesinlikle okuyup anlayın.

Bu Kılavuzda Kullanılan Semboller

Bu kılavuzda aşağıdaki simgeler kullanılmıştır:

İşaret	Açıklama
	Bu işaret, bir işlemin tam olarak yerine getirilmediği takdirde ağır yaralanma veya ölüme yol açabileceğine karşı işletmenleri ikaz eder.
	Bu işaret, özellikle önemli bir uyarıyı belirtmek için kullanılır. Bu bilgiyi okuduğunuzdan emin olun.
	Bu işaret, işleme işlemlerle ilgili faydalı bilgiyi belirtmek için kullanılır.

Yazılımın Yüklenmesi

Donanımla Gelen Yazılım

Aşağıdaki yazılımlar tarayıcı ile birlikte verilir:

- PaperStream IP (TWAIN) Sürücüsü
TWAIN standardı ile uyumludur. TWAIN ile uyumlu uygulamalar ile tarayıcı kullanmak içindir.
- PaperStream IP (TWAIN x64) Sürücüsü
TWAIN standardı ile uyumludur. TWAIN ile uyumlu 64-bit uygulamalar ile tarayıcıyı kullanmak için kullanılır.
64-bit işletim sistemlerine yüklenebilir.
- PaperStream IP (ISIS) Sürücüsü
ISIS standardı ile uyumludur. ISIS ile uyumlu uygulamalar ile tarayıcı kullanmak içindir.
- 2D Barcode for PaperStream
Bu seçenek ile iki boyutlu kodlar algılanabilir. PaperStream IP (TWAIN) sürücüsü, PaperStream IP (ISIS) sürücüsü, veya PaperStream Capture ile birlikte kullanılabilir. Bu uygulamayı, indirme web sitesinden indirip yükleyebilirsiniz.

- Software Operation Panel
Tarayıcı işlemleri ve sarf malzemelerinin yönetilmesi gibi çeşitli ayarları yapılandırılır. PaperStream IP (TWAIN) sürücüsü ve PaperStream IP (ISIS) sürücüsü ile birlikte kurulur.
- Error Recovery Guide
Bir hata oluştuğunda hata durumunu ve yapılması gerekenleri gösterir. PaperStream IP (TWAIN) sürücüsü ve PaperStream IP (ISIS) sürücüsü ile birlikte kurulur.
- PaperStream Capture
PaperStream IP (TWAIN) ve PaperStream IP (ISIS) sürücülerini destekleyen bir görüntü tarama uygulamasıdır. Tarama ayarlarını belge profili olarak belirleyerek ayarları istediğiniz şekilde değiştirebilirsiniz.
- Kılavuz
Güvenlik Önlemleri, Başlarken ve İşlemci Kılavuzu'nu içerir.
- Scanner Central Admin Agent
Donanım yazılımı güncelleştirmelerini aynı anda uygulama, işlem durumunu görüntüleme ve tarayıcı bilgilerini kontrol etmek gibi işlemlere izin vererek birden fazla tarayıcının merkezleştirilmesi için kullanılır. İşlemin yapılaş şekline göre gereken uygulamalar farklılık gösterebilir.
Ayrıntılar için Scanner Central Admin Kullanıcı Kılavuzu'na bakınız.
- fi Series Online Update
fi Series için yazılım güncelleştirmelerini kontrol edip güncelleştirmeleri çalıştıran bir uygulamadır.
- Diğer Yazılım (fi-6800 için eski yazılımlar)
Tarayıcının eski sürümleriyle birlikte verilen yazılımlar da dahildir.
 - TWAIN Sürücüsü
TWAIN standardı ile uyumludur. TWAIN ile uyumlu uygulamalar ile tarayıcı kullanmak içindir.
 - ISIS Sürücüsü
ISIS standardı ile uyumludur. ISIS ile uyumlu uygulamalar ile tarayıcı kullanmak içindir.
 - Image Processing Software Option
Taranan görüntülerin gelişmiş binarizasyonunu (ikileştirilmesini) sağlayan seçenektir. Tarayıcı sürücülerıyla birlikte kurulabilir (TWAIN/ISIS)

●ScandAll PRO

TWAIN/ISIS uyumlu bir görüntü işleme yazılımdır. Çeşitli işlem gereksinimlerini karşılamak için tarama ayarları, toplu tarama profili olarak tanımlanabilir. Tarama ayarlarını toplu tarama profili olarak tanımlayarak çeşitli işlem gereksinimlerine göre kolayca tarama gerçekleştirilebilir. Yazılımı, indirme web sitesinden indirip yükleyin.

●Scan to Microsoft SharePoint

Dosyaların ScandAll PRO'dan bir SharePoint sitesine kolayca yüklenmesine izin veren bir yazılım programıdır. ScandAll PRO ile birlikte kurulabilir. Bu uygulamayı, indirme web sitesinden indirip yükleyebilirsiniz.

Sistem Gereksinimleri

Sistem gereksinimleri aşağıda belirtildiği gibidir.

İşletim sistemi	<ul style="list-style-type: none">●Windows® XP Home Edition (Service Pack 3 veya ileri) (*1)●Windows® XP Professional (Service Pack 3 veya ileri) (*1)●Windows® XP Professional x64 Edition (Service Pack 2 veya ileri) (*1)●Windows Server™ 2003, Standard Edition (*1) (*2) (*3) (*5)●Windows Server™ 2003, Standard x64 Edition (*1) (*2) (*3) (*5)●Windows Server™ 2003 R2, Standard Edition (Service Pack 2 veya ileri) (*1) (*5)●Windows Server™ 2003 R2, Standard x64 Edition (Service Pack 2 veya ileri) (*1) (*5)●Windows Server™ 2008 Standard (32-bit/64-bit)●Windows Server™ 2008 R2 Standard (64-bit)●Windows Vista™ Ultimate (32-bit/64-bit) (Service Pack 1 veya ileri)●Windows Vista™ Home Premium (32-bit/64-bit) (Service Pack 1 veya ileri)●Windows Vista™ Home Basic (32-bit/64-bit) (Service Pack 1 veya ileri)●Windows Vista™ Business (32-bit/64-bit) (Service Pack 1 veya ileri)

İşletim sistemi	<ul style="list-style-type: none">●Windows Vista™ Enterprise (32-bit/64-bit) (Service Pack 1 veya ileri)●Windows® 7 Home Premium (32-bit/64-bit)●Windows® 7 Professional (32-bit/64-bit)●Windows® 7 Enterprise (32-bit/64-bit)●Windows® 7 Ultimate (32-bit/64-bit)●Windows Server™ 2012 Standard (64-bit) (*4)●Windows Server™ 2012 R2 Standard (64-bit) (*4)●Windows® 8 (32-bit/64-bit) (*4)●Windows® 8 Pro (32-bit/64-bit) (*4)●Windows® 8 Enterprise (32-bit/64-bit) (*4)●Windows® 8.1 (32-bit/64-bit) (*4)●Windows® 8.1 Pro (32-bit/64-bit) (*4)●Windows® 8.1 Enterprise (32-bit/64-bit) (*4)●Windows® 10 Home (32-bit/64-bit) (*4)●Windows® 10 Pro (32-bit/64-bit) (*4)●Windows® 10 Enterprise (32-bit/64-bit) (*4)●Windows® 10 Education (32-bit/64-bit) (*4)●Windows Server™ 2016 Standard (64-bit) (*4)
DVD sürücüsü	Yazılımın kurulması için temel
Arayüz	<ul style="list-style-type: none">●fi-6800 için Ultra-SCSI (50-pin)●USB2.0 (Yüksek Hız)

*1: fi-6400 desteklenmemektedir.

*2: Scanner Central Admin Agent desteklenmiyor.

*3: ScandAll PRO ve Scan to Microsoft SharePoint desteklemiyor.

*4: Yazılım bir masaüstü uygulaması olarak işlem yapar.

*5: PaperStream IP ve PaperStream Capture desteklenmiyor.



İşlemleri açıklamak için Windows Vista™ ekran örnekleri kullanılmıştır. Kullanılmakta olan işletim sistemine bağlı olarak ekranlar ve işlemler biraz farklılık gösterebilir. Yukarıda belirtilmiş olan işletim sistemlerinin farklı sürümleri arasında ayırım yapılmadığı zaman, "Windows®" genel terim olarak kullanılır.

Donanımla Gelen Yazılımın Yüklenmesi

Donanımla birlikte gelen yazılımı Setup DVD-ROM 'undan aşağıdaki gibi yükleyin. Donanımla gelen yazılımı yüklemek için iki yol vardır: tarayıcıyı yürütmek için gerekli bütün yazılımı [Yükleme (Önerilen)] seçin veya gerek duyulan yazılımı yüklemek için [Yükleme (Özel)]'i seçin.



- Eğer yazılım eski bir sürümü zaten yüklüyse, önce onu kaldırın. Yazılımın nasıl kaldırılacağı hakkında bilgi için İşlemci Kılavuzu'nda "A.5 Yazılımı Kaldırma" bölümüne bakın.
- "Yönetici" ayrıcalıklarına sahip bir kullanıcı olarak oturum açın (Yöneticiler).

■ Kurulum (Önerilir)

Aşağıdaki yazılımlar yüklüdür:

- PaperStream IP (TWAIN) Sürücüsü
- PaperStream IP (TWAIN x64) Sürücüsü
- Software Operation Panel
- Error Recovery Guide
- PaperStream Capture
- Kılavuz
- Scanner Central Admin Agent
- fi Series Online Update

1. Bilgisayarı açın ve Windows®'ta yönetici ayrıcalıklarına sahip bir kullanıcı olarak oturum açın.
2. Setup DVD-ROM'unu DVD sürücüsüne yerleştirin.
⇒ [fi Series Kurulum] ekranı açılır.



[fi Series Kurulum] ekranı açılmazsa Windows Explorer veya [Bilgisayar] aracılığıyla Setup DVD-ROM'undan "Setup.exe" dosyasına çift tıklayın.

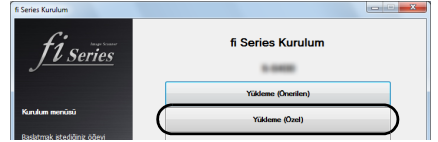
3. Tarayıcı modeline tıklayın (tarayıcı modelini seçmek için bir pencere açılırsa).
4. [INSTALL (Recommended)] düğmesine tıklayın.



5. Kurulumu tamamlamak için ekrandaki yönergeleri takip edin.

■ Kurulum (Özel)

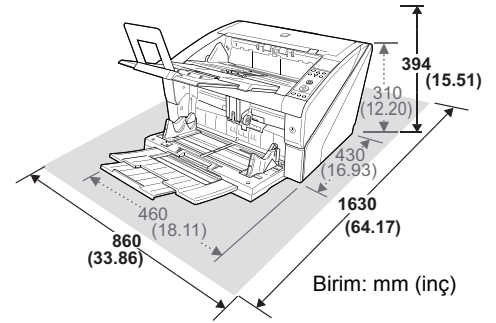
1. "Kurulum (Önerilir)" (page 4) sayfasından 1'den 3'e kadar olan adımları uygulayın.
2. [Yükleme (Özel)] düğmesine tıklayın.



3. Yüklenecek yazılımın onay kutusunu işaretleyin ve [İleri] düğmesine tıklayın.
4. Kurulumu tamamlamak için ekrandaki yönergeleri takip edin.

Tarayıcıyı Kurma

Tarayıcıyı kurulacak bölgeye yerleştirin.



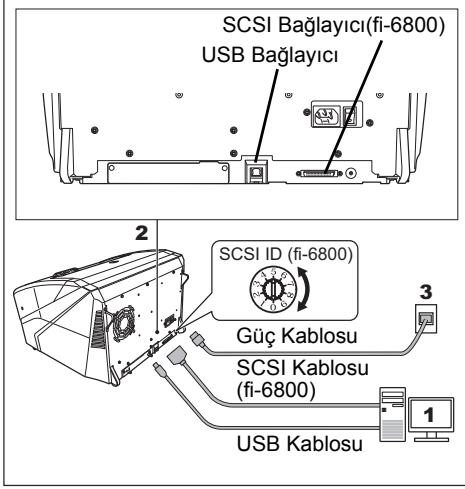
--- Tarayıcının Boyutları
— Kurulum Alanı



- Tarayıcının ağırlığı 32 kg (70.56 lb)'dır. Yalnız bir kişi tarafından taşınmamalıdır.
- Tarayıcıyı alttan destekleyerek taşıyın.

Kabloların Bağlanması

Aşağıda, tarayıcı ile bilgisayar arasındaki kabloların nasıl bağlanacağı açıklanmıştır.



1. Bilgisayarın kapalı olduğundan emin olun.
2. Tarayıcı bilgisayara bağlamak için ya USB kablосunu ya da SCSI kablосunu kullanın. (fi-6800)
SCSI tarafından sadece fi-6800 desteklenmektedir.



- USB kablосu ve SCSI kablосu aynı anda ikisi birden bağlanamaz. (fi-6800)
- Tarayıcıya aynı anda birden fazla bilgisayar bağlanamaz.
- Arayüz kablосu değiştirileceği zaman, her defasında tarayıcıyı ve bilgisayarı kapatın.

Aşağıda, ilgili kabloları bağlamak için gerekenler açıklanmıştır.

- USB kablосu
-Yalnız bu tarayıcıyla birlikte gelen USB kablосunu kullanın.
-Bir USB hubuna bağlanacaksa, bilgisayara en yakın ilk aşama USB hubu nu kullanın. Eğer ikinci veya sonraki aşama hubları kullanılırsa tarayıcı düzgün çalışmayabilir.
-Eğer tarayıcı USB 2.0 ile bağlanacaksa, USB bağlantı noktasının ve hubun USB 2.0 ile uyumlu olması gerekir. Tarayıcı USB 1.1 ile bağlanırsa tarama hızı düşer.

- SCSI kablосu (fi-6800)



Tarayıcıyı bilgisayara bağlarken SCSI bağlayıcısındaki iğnelere zarar vermemek için dikkat edin.

-Tarayıcı bir SCSI arayüzü ile kullanırken aşağıdaki tipte SCSI kablосu ve SCSI kartı satın alınmalıdır.

SCSI kablосu:

Bağlayıcısı, bilgisayarda kurulu olan SCSI kartındaki bağlayıcıya uyumlu bir SCSI kablосu kullanın. Tarayıcı tarafından 50-pin yüksek yoğunluklu tip SCSI kablосu kullanın.

SCSI Bağlayıcı 1: 50-pin yüksek yoğunluklu tip
SCSI Bağlayıcı 2: 68-pin yüksek yoğunluklu tip

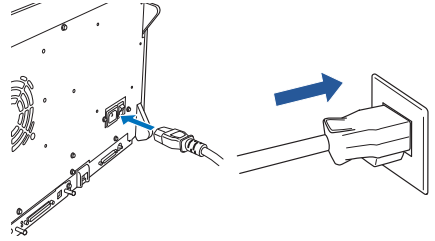
SCSI kartı:

Önerilen SCSI kartı bilgileri Fujitsu websitesi (FAQ) sayfasında bulunabilir:
<http://www.fujitsu.com/global/support/computing/peripheral/scanners/scsi/>

-Bir SCSI zinciri oluşturulurken bağlanılan son aygıt tarayıcı olur.

-Üretim yerinde başlangıç SCSI ID'si [5] olarak ayarlanmıştır. Başka bir SCSI aygıtının ID'si de aynı ID olarak ayarlanmışsa, tarayıcının SCSI ID'sini [0] ile [6] arası olacak şekilde değiştirin.

3. Güç kablосunu tarayıcının güç bağlayıcısına ve elektrik prizine takın.



UYARI

Yalnızca verilen güç kablосunu kullanın. Aşağıdaki gibi durumlar elektrik çarpması veya arızalanmaya yol açabilir.

- Verilen güç kablосundan farklı bir güç kablосu kullanmak
- Verilen güç kablосunu başka aygıtlar için kullanmak

Belgeleri Tarama Testi

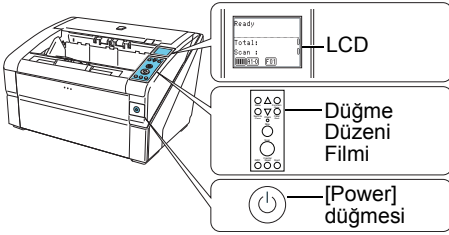
PaperStream Capture kullanılarak belgelerin doğru taranıp taranmadığı test edilebilir. Aşağıda belge tarama testinin nasıl yapılacağı açıklanmıştır.

1. Tarayıcıyı açın.

1. Tarayıcının arka tarafındaki ana güç düğmesinin "I" tarafına basın.
2. Tarayıcının ön tarafındaki güç düğmesine basın. Tarayıcı açılıp güç düğmesi mavi yanmaya başlar ve Likit Kristal Ekran (LCD) [Ready] yazısını gösterir.



LCD ekranda yukarıda belirtilen başka bir hata bildirisi varsa İşletmen Kılavuzu'ndan "Bölüm 7 Sorun Giderme"ye başvurun.



2. Hazır işletmen paneli düğme düzenini kullanacağınız dilin düğme düzeni filmiyle değiştirin ve LCD ekranda kullanacağınız dili belirtin.

Düğme düzeni filminin değiştirilmesi ve işletmen panelinde dil ayarlarının değiştirilmesi hakkında bilgi için İşletmen Kılavuzu'ndan "Bölüm 3 İşletmen Paneli'nin Kullanımı"na başvurun.

3. Bilgisayarı açın.



SCSI bağlantısı için tarayıcıyı açın ve LCD ekranda [Ready] gösterildiğini onaylayın. Sonra da bilgisayarı açın.

4. Tarayıcı otomatik olarak algılanır ve [Yeni Donanım Bulundu] iletişim kutusu ekrana gelir. Sürücüyü yüklemek için ekrandaki yönergeleri takip ederek [Sürücü yazılımını bulup yükleyin (önerilen)]'i seçin.

5. Tarayıcıya bir sayfa yükleyin.

Sayfa yüklemek için "2.1 Belgeleri Yükleme" bölümüne bakın.

6. PaperStream Capture'u başlatın.

●Windows® XP/Windows Vista™/Windows Server™ 2008/Windows® 7
[Başlat] menüsünden → [Tüm Programlar] → [PaperStream Capture] → [PaperStream Capture]'u seçin.

●Windows Server™ 2012/Windows® 8
Başlat ekranına sağ tıklayıp uygulama çubuğundan [Tüm uygulamalar] → [Network Scanner] → [Network Scanner User Editor]'ü seçin.

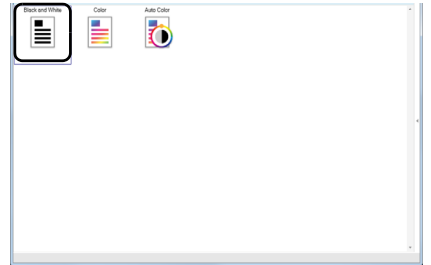
●Windows Server™ 2012 R2/Windows® 8.1
Başlat ekranının sol tarafındaki [↓] işaretine tıklayın ve [PaperStream Capture] altından [PaperStream Capture]'u seçin. [↓]'yi görüntülemek için fare imlecini hareket ettirin.

●Windows® 10/Windows Server™ 2016
[Başlat] menüsünden → [PaperStream Capture] → [PaperStream Capture]'u seçin.

7. Menü alanında [Scan] düğmesine tıklayın.

8. Önceden hazır üç belge profilinden birine tıklayın.

Aşağıda belge modu [Black and White] seçildiğinde elde edilen görüntüye örnek verilmiştir.



→ Belge taranır ve taranan görüntü ekrana gelir.





LCD ekranda beklenmedik karakterler görünüyorsa İşletmen Kılavuzu'ndan "Bölüm 7 Sorun Giderme"ye başvurun.

Diğer tarama özellikleri için İşletmen Kılavuzu'ndan "Bölüm 4 Çeşitli Tarama Yöntemleri"ne başvurun.

Sorular için İletişim

"Güvenlik Önlemleri" belgesinin son sayfasındaki iletişim adresi listesi ne başvurun.