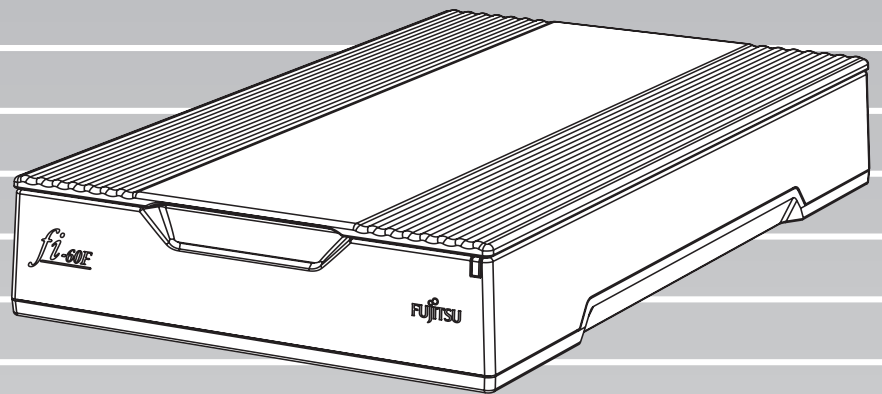



# ***Escáner de Imagen fi-60F***

## ***Guía del Usuario***



# CONTENIDO



<b>INTRODUCCIÓN .....</b>	<b>iii</b>
■ <b>Información de Regulación .....</b>	<b>iii</b>
■ <b>Nota, Responsabilidad .....</b>	<b>vi</b>
■ <b>Precauciones de Seguridad .....</b>	<b>viii</b>
<b>Capítulo 1 INSTRUCCIONES DE OPERACIÓN.....</b>	<b>1</b>
1.1 <b>Encendido del escáner.....</b>	<b>2</b>
1.2 <b>Carga de documentos en la Unidad de Cristal .....</b>	<b>3</b>
1.3 <b>Utilización del Controlador de Escáner.....</b>	<b>5</b>
1.4 <b>Corrección de Documentos Torcidos.....</b>	<b>18</b>
1.5 <b>Exclusión de un Color en la Imagen         (Filtrado de Color) .....</b>	<b>20</b>
<b>Capítulo 2 LIMPIEZA.....</b>	<b>23</b>
2.1 <b>Productos de Limpieza .....</b>	<b>24</b>
2.2 <b>Limpieza del escáner.....</b>	<b>24</b>
<b>Capítulo 3 RESOLUCIÓN DE PROBLEMAS .....</b>	<b>27</b>
3.1 <b>Comprobaciones iniciales .....</b>	<b>28</b>
3.2 <b>Elementos a verificar antes de contactar el         distribuidor local.....</b>	<b>34</b>
3.3 <b>Compruebe las Etiquetas en el escáner .....</b>	<b>36</b>

---

<b>Capítulo 4</b>	<b>ESPECIFICACIONES DEL ESCÁNER .....</b>	<b>37</b>
4.1	Especificación básica del producto.....	38
4.2	Especificaciones de instalación.....	39
4.3	Dimensiones externas.....	40
<b>ÍNDICE .....</b>		<b>IN-1</b>



---

## Regulaciones Canadienses DOC

Este aparato digital no excede los límites de clase B de emisión de interferencia de radiofrecuencia establecidas por las regulaciones de interferencia de radiofrecuencia del Departamento Canadiense de Comunicaciones.

Este aparato digital de clase B cumple con la norma canadiense ICES-003.

Le présent appareil numérique n'émet pas de bruits radioélectriques dépassant les limites applicables aux appareils numériques de la classe B prescrites dans le règlement sur le brouillage radioélectrique dicté par le Ministère des Communications du Canada. Cet appareil numérique de classe B est conforme à la norme NMB-003 du Canada.

## Bescheinigung des Herstellers / Importeurs

Für den fi-60F wird folgendes bescheinigt:

- In Übereinstimmung mit den Bestimmungen der EN45014(CE) funktentstört
- Maschinenlärminformationsverordnung 3.GPSGV: Der höchste Schalldruckpegel beträgt 70 dB (A) oder weniger, gemäß EN ISO 7779.

## Utilización en Aplicaciones de Alta-seguridad

Este producto se ha diseñado y fabricado en asunción que va a utilizarse en aplicaciones de oficina, personales, domésticas, industriales regulares y de general-intención. No se ha diseñado y fabricado para la utilización en aplicaciones (llamado simplemente "aplicaciones de alta seguridad" desde aquí) que directamente implican serio a la vida y la salud cuando un grado extremadamente alto de seguridad es requerido, por ejemplo en el control de reacciones nucleares de las facilidades de alimentación nuclear, el control de vuelo automático de avión, el control de tráfico aéreo, control de operación en sistemas del transporte masivo, el equipo médico para la vida sustentada, el control de lanzamiento de misiles en sistemas de armas, y cuando provisionalmente la seguridad en cuestión no se asegura. El usuario debe utilizar este producto adoptando medidas de seguridad en tales aplicaciones de alta-seguridad. PFU LIMITED no asume ninguna responsabilidad en absoluto para los daños surgiendo del uso de este producto por el usuario en las aplicaciones de alta-seguridad, y para cualquiera reclamación o indemnización de los daños por el usuario o un tercero.

Dieses Gerät wurde nicht für die Benutzung in unmittelbarer Umgebung starker Lichtquellen (z. B. Projektoren) konzipiert.
---

## Marcas Registradas

Microsoft, Windows, Windows Server, Windows Vista y SharePoint son marcas comerciales o marcas registradas de Microsoft Corporation en los Estados Unidos y/u otros países.

ISIS y QuickScan son marcas comerciales o marcas registradas de EMC Corporation en los Estados Unidos.

Adobe, el logotipo de Adobe, Acrobat y Adobe Reader son marcas registradas o nombres comerciales de Adobe Systems Incorporated en los Estados Unidos y/u otros países.

Los demás nombres de compañías y productos son las marcas comerciales o las marcas registradas de las respectivas compañías.

---

## Cómo las Marcas Registradas son Indicadas en este Manual

Las referencias del sistema operativo (OS) son indicadas de la siguiente manera:

Windows 2000:	Windows® 2000 Professional operating system
Windows XP:	Windows® XP Home Edition operating system, Windows® XP Professional operating system (32/64-bit)
Windows Server 2003:	Windows Server™ 2003, Standard Edition (32/64-bit), Windows Server™ 2003 R2, Standard Edition (32/64-bit)
Windows Vista:	Windows Vista® Home Basic operating system (32/64-bit), Windows Vista® Home Premium operating system (32/64-bit), Windows Vista® Business operating system (32/64-bit), Windows Vista® Enterprise operating system (32/64-bit), Windows Vista® Ultimate operating system (32/64-bit)
Windows Server 2008:	Windows Server™ 2008 Standard (32/64-bit), Windows Server™ 2008 R2 Standard
Windows 7:	Windows® 7 Home Premium operating system (32/64-bit), Windows® 7 Professional operating system (32/64-bit), Windows® 7 Enterprise operating system (32/64-bit), Windows® 7 Ultimate operating system (32/64-bit)

El término general "Windows" es utilizado en donde no se encuentre ninguna distinción entre los diferentes susodichos sistemas operativos.

### Fabricante

PFU LIMITED

International Sales Dept., Imaging Bussines Division, Products Group

Solid Square East Tower, 580 Horikawa-cho, Saiwai-ku, Kawasaki-shi Kanagawa 212-8563, Japan

Teléfono : (81-44) 540-4538

© Pfu LIMITED 2004-2011

---

## ■ Nota, Responsabilidad

LÉASE TODO ESTE MANUAL CON CUIDADO ANTES DE UTILIZAR ESTE PRODUCTO. LA INCORRECTA UTILIZACIÓN DEL PRODUCTO PODRÁ CAUSAR HERIDAS INESPERADAS A LOS USUARIOS O ESPECTADORES.

Además, conserve esta guía en un lugar seguro y accesible para su consulta durante la utilización del producto.

Mientras todos los esfuerzos se han hecho para asegurarse la exactitud de toda la información en este manual, PFU LIMITED no asume ninguna responsabilidad a cualquier partido para cualquier daño causado por los errores o las omisiones o por las declaraciones de cualquier tipo en este manual, sus actualizaciones o suplementos, si tales errores son las omisiones o declaraciones resultando desde la negligencia, los accidentes, o otra causa.

Además, PFU LIMITED ni asume ninguna responsabilidad surgiendo de la aplicación o el uso de cualquier producto o sistema descrito aquí; ni ninguna responsabilidad para los daños incidentales o consiguientes surgiendo del uso de este manual. PFU LIMITED niega todas las garantías respecto a la información contenida aquí, si se expresa, se implica, o es estatutario.

## Indicaciones de Advertencia Utilizadas en Este Manual



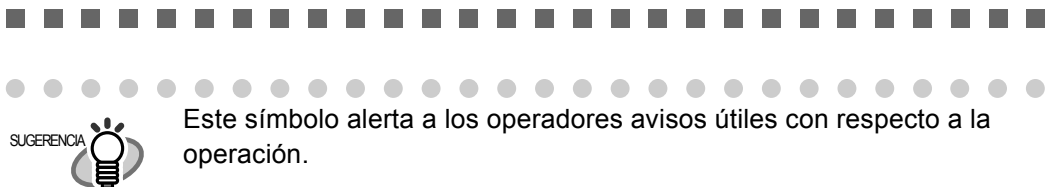
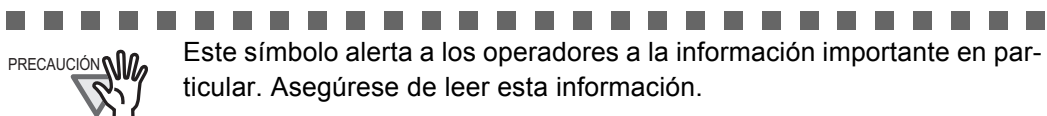
Esta indicación alerta a los operadores a una operación, si no es observado estrictamente, pueda causar heridas graves o la muerte.



Esta indicación alerta a los operadores a una operación, si no es observado estrictamente, pueda causar los riesgos de seguridad al personal u el daño al equipo.

---

## Símbolos Utilizados en este Manual



UN SÍMBOLO TRIÁNGULO indica el requerimiento de cuidado y atención especial.

El dibujo dentro del triángulo muestra la caución específica.



UN CÍRCULO con una línea diagonal muestra la acción no permitida a los usuarios.

El dibujo dentro o debajo del círculo muestra la acción específica que no se permite.



Los caracteres perfilados en un fondo coloreado muestra las instrucciones que los usuarios deben seguir.

El dibujo que muestra la instrucción específica pueda que sea incluida.

## Ejemplos de la Pantalla en Este Manual

Los ejemplos de la pantalla en este manual son sujetos a cambiar sin aviso en el interés de mejoramiento de producto.

Si la pantalla visualizada es diferente de la pantalla en los ejemplos de este manual, opere siguiendo la actual pantalla visualizada consultando el Manual del Usuario de la aplicación del escáner que está utilizando.

Además, las capturas de pantalla en este manual son para el controlador de escáner TWAIN, Software de Utilidad de Captura de Imagen ScandAll PRO Lite, controlador de escáner ISIS, Software de Captura de Imagen QuickScan™.

## Sobre Mantenimiento

El usuario no debe ejecutar reparaciones en este escáner.

Para las reparaciones a este producto, póngase en contacto con su distribuidor local del escáner o un centro autorizado de servicios técnicos de Escáner de Imagen FUJITSU.



---

## ■Precauciones de Seguridad

En las siguientes advertencias, "cable de alimentación" se refiere en conjunto al cable AC conectado al adaptador CA.



---

### No dañe el cable de AC.



Un cable de AC dañado pueda causar fuego u choque eléctrico.

Tenga en cuenta las siguientes precauciones al usar el cable de alimentación:

- No moje, modifique, ate, lie o enrolle el cable.
- No coloque objetos pesados encima del cable, ni lo atasque en una puerta, ni lo eche o dañe de cualquier otra manera.
- No tire, ni doble o enrolle el cable a la fuerza.
- No coloque ningún metal cerca del enchufe del cable de alimentación.

Además, no utilice cables de AC o enchufes de alimentación que se encuentren dañados, ni cables de AC o enchufes de alimentación cuando la toma de corriente de pared esté suelta.

---

### Utilice solamente los cables especificados de AC y del conector.



Utilice solo los cables especificados de AC y cables de conector. La falta de utilizar los cables correctos pueda causar el choque eléctrico y el fracaso de equipo.

No utilice los cables suministrados con este escáner para otros aparatos; esto podría dañar dicho aparato y ocasionar una descarga eléctrica.

---

### Utilice este escáner sólo en el voltaje de alimentación indicado. No conecte a las pistas de múltiple-alimentación.



Utilice este escáner sólo en el voltaje y corriente de alimentación indicado. El voltaje y corriente de alimentación impropio pueda causar fuego o choque eléctrico.

Además, no conectar a las pistas de múltiple-alimentación.

---

### No toque el cable de AC con las manos húmedas.



No toque el enchufe de alimentación con las manos húmedas. Si lo hace, pueda causar el choque eléctrico.

---

### Limpie el polvo del enchufe de alimentación.



Utilizando un paño suave y seco, limpie el polvo del cable de alimentación, o de los componentes y accesorios metálicos del enchufe de alimentación.

El polvo acumulado puede provocar fuego o una descarga eléctrica.

---

## No instale en locaciones sujetas al humo de aceite, vapor, humedad, y polvo.



No instale el escáner en locaciones sujetas al humo de aceite, vapor, humedad, y polvo. Si lo hace, pueda causar el fuego o choque eléctrico.

---

## Apague el escáner si se daña.



Si el escáner se ha dañado por cualquier razón, apague el escáner y desenchufe el cable de alimentación antes de contactar con su distribuidor local del escáner.

---

## No coloque líquidos en el escáner.



No inserte o coloque los objetos metálicos en el escáner. No escanee documentos húmedos o documentos con clips de papel o grapas. No salpique o permita humedecer el escáner.



Si los objetos exteriores (agua, pequeños objetos metálicos, líquidos, etc.) caen en el escáner, apague inmediatamente el escáner y desconecte el enchufe de alimentación desde la toma de corriente y póngase en contacto con su distribuidor local del escáner o Centro de Servicio de Mantenimiento.



Preste particular atención a esta advertencia en donde haya niños pequeños.

---

## No toque el interior del escáner a menos que sea necesario.



No desmonte o modifique el escáner. El interior del escáner contiene componentes de alto-voltaje. El tocar estos componentes puede causar fuego o choque eléctrico.

---

## No utilice el escáner si detecta algún olor anormal



Si detecta calor en exceso proveniente del dispositivo o detecta otros problemas como humo, olores o ruidos raros, inmediatamente apague el escáner y luego desconecte su enchufe de alimentación.

Asegúrese que el humo haya parado, y luego póngase en contacto con su distribuidor local del escáner o un centro autorizado de servicios técnicos de escáneres FUJITSU.

---

## No utilice pulverizaciones de aerosoles cerca del escáner.



No use ningún tipo de pulverizador de aerosol o pulverizadores a base de alcohol para la limpieza del escáner.

El polvo o suciedad, volada por el fuerte aire expulsado por el pulverizador, podrían penetrar en el escáner. Esto provocaría un fallo o mal funcionamiento del escáner.

Las chispas, causadas por la electricidad estática y generadas cuando hace volar el polvo y otras suciedades desde el exterior del escáner, podrían provocar un incendio.



---

### **No instale el escáner en las superficies inestables.**



Instale el escáner en una mesa, en la cual ninguna parte del escáner sobresalga de dicha mesa. No instale el escáner en las superficies inestables. Asegúrese que el escáner es instalado en una superficie plana y llana, la cual no reciba ninguna vibración para evitar la caída del dispositivo. Además tendrá que ser una superficie fuerte que soporte el peso del escáner y otros dispositivos.



---

### **Inserte firmemente el enchufe de alimentación.**



Inserte firmemente el enchufe de alimentación en la toma de corriente eléctrica más cercana.

---

### **No se suba o coloque objetos pesados encima del escáner.**



No coloque objetos pesados en el escáner o utilice la superficie superior del escáner para realizar otra tarea. La instalación impropia puede causar heridas.

---

### **No utilice el escáner inmediatamente después de trasladarlo de un lugar frío a uno cálido.**



No utilice el dispositivo inmediatamente después de haberlo trasladado de un lugar frío a uno cálido. Esto podrá causar condensación, la cual creará errores de digitalización. Déjelo reposando por una o dos horas antes de utilizarlo.

---

### **Antes de mover el escáner, desconecte el enchufe de alimentación de la toma de corriente eléctrica**



No mueva el escáner con los cables de interfaz y alimentación conectados, de lo contrario esto puede dañar los cables, causando fuego, choque eléctrico o heridas. Antes de mover el escáner, asegúrese de desconectar el enchufe de alimentación desde la toma de corriente, y desconectar los cables de datos. Además, asegúrese que el suelo no haya ninguna obstrucción.

---

### **Proteja el escáner de la electricidad estática.**



Instale el escáner fuera de fuertes campos magnéticos y otras fuentes de interferencia eléctrica. Además, proteja el escáner desde la electricidad estática debido a que esta puede causar el mal funcionamiento del escáner.

---

**Desconecte el enchufe de alimentación desde la toma de corriente cuando el escáner no se utiliza por un largo período de tiempo.**



Cuando el escáner no se utiliza por un largo período de tiempo, por su seguridad, asegúrese en desconectar el enchufe de alimentación de la toma de corriente eléctrica.

---

**No exponga el escáner directamente al sol.**



No exponga el escáner directamente al sol o cerca de algún aparato de alta temperatura. De lo contrario, pueda que la temperatura interna del escáner exeda su capacidad máxima produciendo fuego o problemas en el escáner. Instale el escáner en un lugar con apta ventilación.

---

**Antes de mover el escáner, asegure el Seguro de Transporte.**



Para la prevenir daños a la Unidad de Cristal, antes de mover el escáner, asegúrese que el Seguro de Transporte se encuentre asegurado.



# Capítulo 1



## INSTRUCCIONES DE OPERACIÓN

En esta sección describe las instrucciones básicas de digitalización.

Las capturas de pantalla Windows XP son utilizados en este capítulo. Por lo tanto, las pantallas y operaciones mostradas en este capítulo podrían variar de acuerdo al sistema Operativo utilizado. Además, cuándo el controlador TWAIN o ISIS haya sido actualizado, las Imágenes de las pantallas y operaciones mostradas en este capítulo también podrían variar ligeramente.

---

<b>1.1 Encendido del escáner .....</b>	<b>2</b>
<b>1.2 Carga de documentos en la Unidad de Cristal.....</b>	<b>3</b>
<b>1.3 Utilización del Controlador de Escáner .....</b>	<b>5</b>
<b>1.4 Corrección de Documentos Torcidos .....</b>	<b>18</b>
<b>1.5 Exclusión de un Color en la Imagen (Filtrado de Color).....</b>	<b>20</b>

---

## 1.1 Encendido del escáner

El fi-60F no requiere del botón o interruptor de encendido debido a que la alimentación de energía está enlazada con la del ordenador.

Si conecta el cable de AC al fi-60F, enchufa el otro extremo del cable a una toma de corriente eléctrica, y conecta el fi-60F al ordenador, podrá utilizar el fi-60F junto con su ordenador sin la necesidad de estar encendiendo el escáner por separado.

### **Si enciende el Ordenador ...**

El LED del escáner se alumbra cuando Windows se inicia (el escáner se enciende)

### **Si apaga el Ordenador...**

El LED del escáner se apaga cuando apaga Windows (el escáner se enciende)

### **También podrá apagar el escáner con uno de los siguientes:**

- Desconecte el cable de USB del escáner u ordenador.
- Desconecte el adaptador de AC del escáner.
- Desenchufe el cable de AC de la toma de corriente o del adaptador de AC.

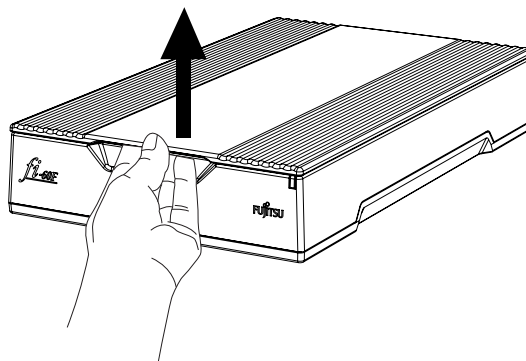
## ■ Modo de Ahorro de Energía

El escáner entrará automáticamente en el modo de Ahorro de Energía, la cual mantendrá el escáner en un estado bajo de energía si ninguna operación es realizada durante 15 minutos después del encendido.

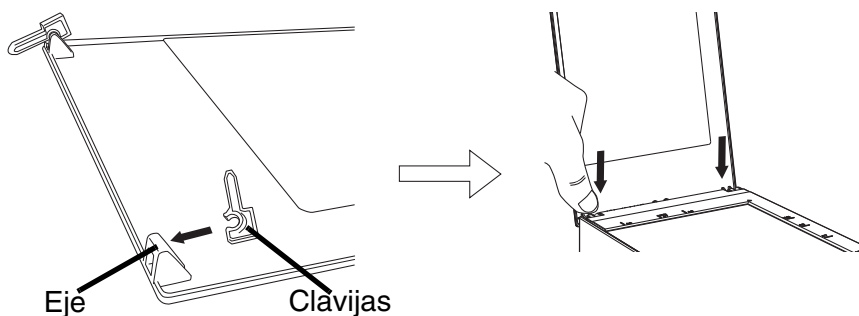
Para salir del modo de Ahorro de Energía, realice una digitalización por medio del controlador de escáner.

## 1.2 Carga de documentos en la Unidad de Cristal

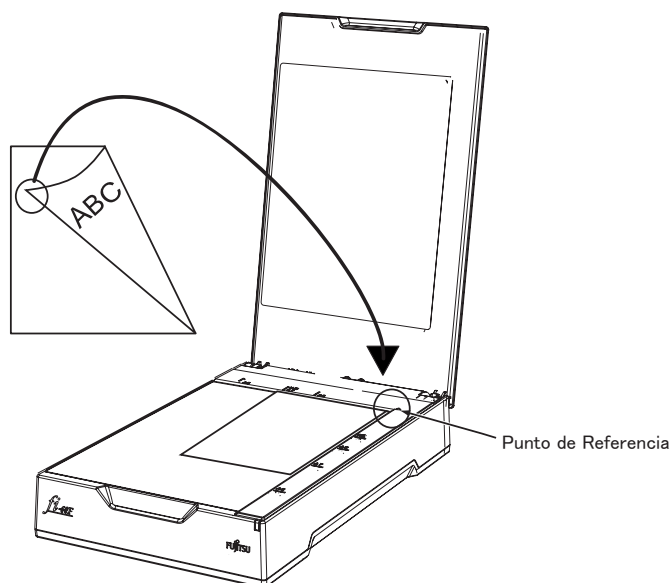
1. Abra la cubierta de documentos.



Para prevenir rompimientos, pueda que la tapa de documentos se desmonte del escáner si la tapa es demasiado abierta. Si se desmonta, extraiga las clavijas del escáner, colóquelas en los ejes de la tapa, y luego monte la tapa en el escáner.



2. Ponga el documento boca abajo y alinee la esquina del tope izquierdo al punto de referencia.





---

3. Cierre con cuidado la tapa de documentos.

4. Inicie la aplicación de escáner, y la digitalización de documento.

Para obtener mas información al respecto, consulte la "1.3 Utilización del Controlador de Escáner" en la página 5.



- La tapa de documentos puede ser desmontada del escáner cuando digitaliza documentos gruesos tales como libros.  
En dicho caso, presione el documento de manera que esta no se mueva.  
Tenga cuidado de los siguientes puntos:  
La imagen será borrosa si el documento pierde contacto con el cristal debido a arrugas, dobleces, etc. del documento.  
Debido a la digitalización con la tapa de documentos abierta, la luz de alguna lámpara fluorescente de la habitación podría penetrar en el documento, la cual podría afectar el brillo del dato de imagen.  
(Entre más delgada sea el documento, será más la influencia en el documento)  
En dicho caso, digitalice el documento con la tapa de documentos cerrada.
- No desconecte los cables de USB o AC durante una digitalización.

## 1.3 Utilización del Controlador de Escáner

### ■ Controlador de Escáner TWAIN

Controlador de Escáner TWAIN está diseñado para digitalizar documentos con escáneres de imagen FUJITSU serie "fi", usando un programa de aplicación que trabaja bajo el estándar TWAIN. Los siguientes describen los procedimientos para una ordinaria digitalización utilizando como ejemplo el programa ScandAll PRO Lite.

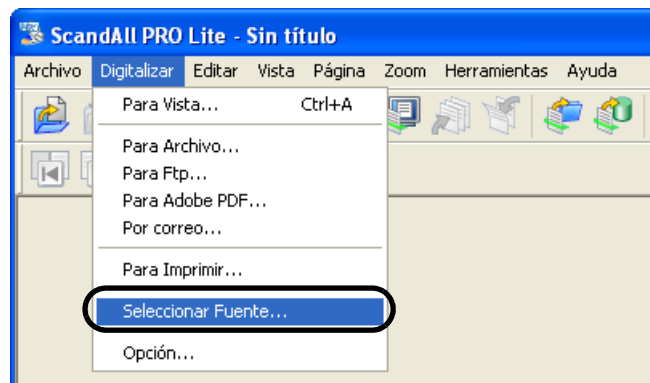
#### Digitalización mediante el controlador de escáner TWAIN

- 1) Inicie la aplicación.

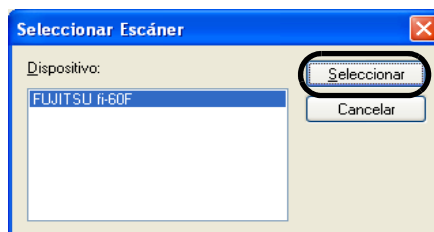
En el menú [Inicio], seleccione [Todos los Programas]-[Fujitsu ScandAll PRO Lite] y haga clic en [Fujitsu ScandAll PRO Lite].

- 2) Seleccione su escáner mostrado en la siguiente ventana.

Seleccione [Seleccionar Fuente...] en el menú [Digitalizar] .



- 3) Seleccione el escáner a usar, y luego haga clic en el botón [Seleccionar].



Seleccione [FUJITSU fi-60F] y luego haga clic en el botón [Seleccionar].

4) Cargue los documentos en el escáner.

Los métodos para cargar documentos varía dependiendo en el tipo del escáner. Para obtener más detalles, consulte "1.2 Carga de documentos en la Unidad de Cristal" en la página 3.

5) Abra la ventana del controlador TWAIN.

Seleccione [Para Vista] en el menú [Digitalizar].

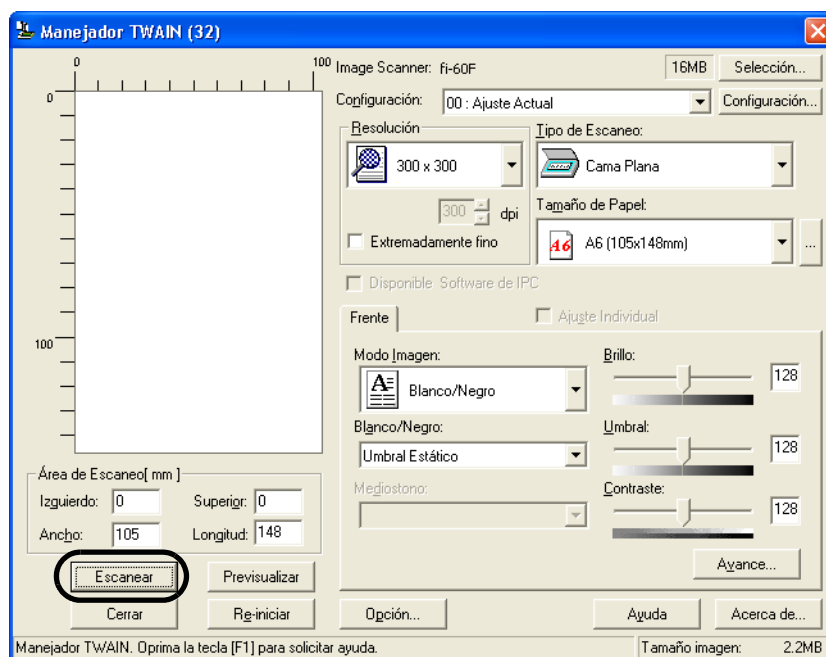


ScandAll PRO Lite proporciona los siguientes métodos de digitalización:

- [Para Vista...]: Visualiza en la ventana las imágenes digitalizadas.
- [Para Archivo...]: Guarda las imágenes digitalizadas como archivos (\*.BMP, \*.TIF, \*.JPG).
- [Para Ftp...]: Transmite las imágenes digitalizadas al servidor FTP.
- [Para Adobe PDF...]: Guarda las imágenes digitalizadas como archivo PDF.  
(\*Adobe Acrobat (vendido por separado) tendrá que ser instalado con antelación.)
- [Para Microsoft SharePoint Server...]: Transmite las imágenes digitalizadas al [Para Microsoft SharePoint Server...].
- [Per correo...]: abre un software de correo electrónico y adjunta la imagen digitalizada en un mensaje a enviar.

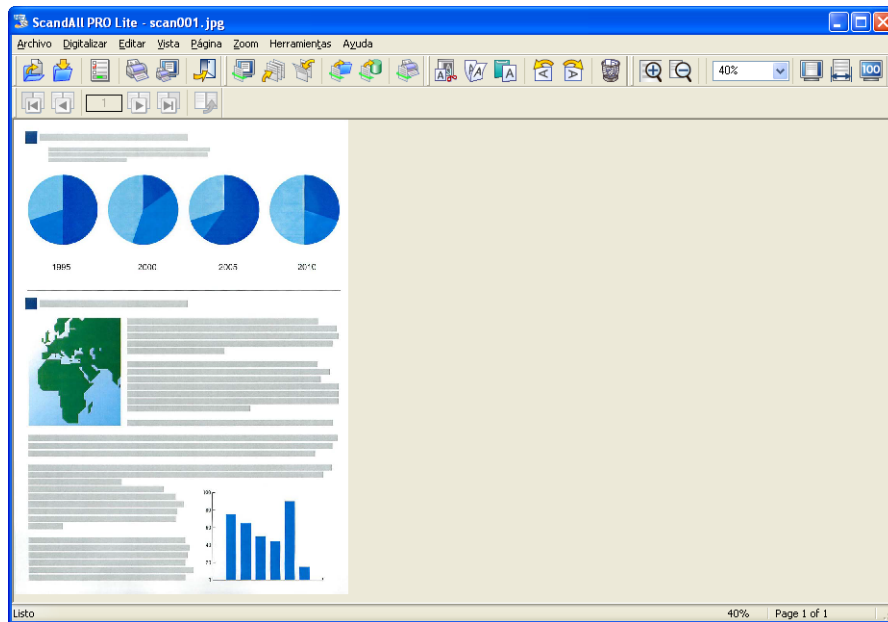
Para obtener detalles, consulte la "Ayuda del ScandAll PRO Lite".

6) Configure los ajustes para la digitalización y haga clic en el botón [Escanear].



Para obtener detalles acerca de los ajustes en esta ventana, consulte "Configuración de la ventana del controlador de escáner TWAIN" en la página 8.

⇒ Las imágenes digitalizadas serán visualizadas en la ventana [ScandAll PRO Lite].



De acuerdo a las configuraciones del software, las imágenes podrían no ser visualizadas. Para obtener detalles consulte la documentación o el archivo de Ayuda de esta aplicación.

ej.) Cuando seleccione [Para Archivo] en el menú [Digitalizar] de ScandAll PRO Lite, las imágenes del documento digitalizado no serán visualizadas en la ventana.

7) Guarde las imágenes digitalizadas.

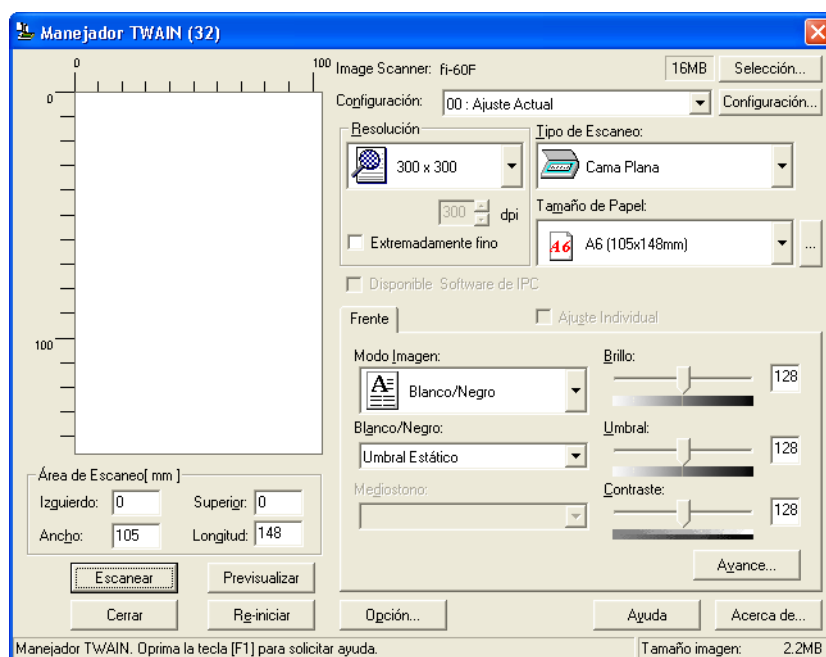
Seleccione [Guardar como...] en el menú [Archivo] para guardar las imágenes digitalizadas.

Regrese al procedimiento 4 si desea realizar otra digitalización.

8) Finalice la aplicación.

Seleccione [Salida] en el menú [Archivo].

## Configuración de la ventana del controlador de escáner TWAIN



En esta ventana podrá configurar los ajustes para el controlador de escáner TWAIN. Los siguientes describen los principales elementos de configuración.

- Para obtener detalles de cada función, consulte la "Ayuda del controlador de escáner TWAIN" (aparecerá al hacer clic en [Ayuda] o pulsar la tecla [F1]).
- La disposición de los elementos de configuración o rango de los valores configurados varía dependiendo del tipo de escáner utilizado.

### Resolución

Especifica la resolución de la digitalización.

Podrá ser especificada seleccionando el valor predeterminado de la lista o personalizándolo (especifica cualquier resolución en 1 ppp (o DPI).

Al marcar la caja de control [Extremadamente fino], podrá seleccionar uno de las tres configuraciones predefinidas tales como [Normal], [Mejorada] y [Superior], para digitalizar documentos sin tener que configurar los detalles por uno mismo.

Por otro lado, podrá cambiar las configuraciones de los ajustes predefinidos en la ventana [Configuración de Resolución], la cual aparecerá al hacer clic en el botón [...].

### Tamaño de Papel

Podrá seleccionar de la lista, el tamaño del documento a escanear. Al hacer clic en [...] (botón situado junto a la lista), la ventana para personalizar el tamaño del papel se visualizará. Podrá guardar (3 como máximo) cualquier tamaño de papel como una configuración personalizada o cambiar la orden de los tamaños mostrados en la lista.

**Modo Imagen**

Especifica el tipo de imagen para los documentos digitalizados.

- Blanco/Negro      Documentos son digitalizados en binario (blanco y negro).
- Medios Tonos      Documentos son digitalizados a través de un proceso de medios tonos en blanco y negro.
- Escala de Grises      Documentos son digitalizados en gradaciones de negro a blanco. Con este modo, podrá seleccionar 256 gradaciones o 4 bit (16 gradaciones).
- Color      Documentos son digitalizados a colores. Para este modo, podrá seleccionar 24 bit Color, 256 Color o 8 Color.

**Botón [Escanear]**

Inicia la digitalización con las configuraciones establecidas.

**Botón [Previsualizar]**

Realiza una digitalización preliminar a los documentos antes de realizar la actual digitalización. Podrá verificar las imágenes de los documentos en la ventana previsualizada.

**Botón [Cerrar]**

Guarda la actual configuración y cierra la ventana.

**Botón [Re-iniciar]**

Utilizado para cancelar las configuraciones.

**Botón [Ayuda]**

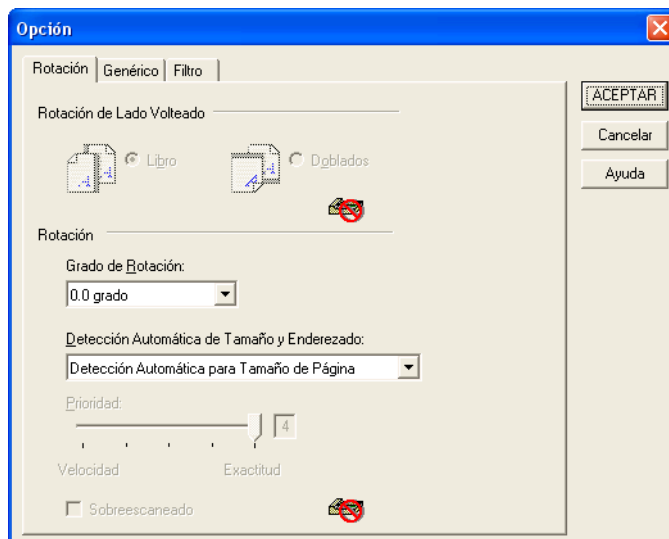
Abre la ventana de "Ayuda del controlador de escáner TWAIN". Esta ventana también es abierta pulsando la tecla [F1].

**Botón [Acerca de...]**

Abre la ventana de información acerca de la versión del controlador de escáner TWAIN.

**Botón [Opción...]**

Podrá configurar las funciones opcionales mostradas en la siguiente ventana.



---

**[Rotación]**

Configura la rotación de la imagen y detección del tamaño del documento.

**[Genérico]**

Cambia la unidad de medida visualizada en la ventana de configuración del controlador de escáner TWAIN. (milímetros, Pulgadas y Píxeles son disponibles)

**[Filtro]**

Configura el (los) filtro(s) de procesamiento de imagen.

Relleno del Margen de la Página: Rellena los márgenes del documento digitalizado con el color seleccionado.

Digital Endoser: Añade caracteres alfanuméricos en el documento digitalizado.

**Botón [Avance...]**

Botón para configurar las opciones del proceso de imagen avanzada.

Podrá especificar las configuraciones tales como Extracción de Bordes, Patrón de Gamma, Ajuste de Nivel Blanco, Reverso, etc.

**Botón [Configuración]**

Botón para configurar los archivos de configuración.

Podrá guardar los cambios de ajustes como archivo de configuración. En la digitalización siguiente las configuraciones podrán ser cambiadas rápidamente utilizando estos archivos de configuración.

Para obtener detalles de cada función, consulte la "Ayuda del controlador del escáner TWAIN".

## ■ Controlador de Escáner ISIS

El controlador de escáner ISIS está diseñada para digitalizar documentos con escáneres de imagen FUJITSU serie "fi", usando un programa de aplicación que trabaja bajo el estándar ISIS.

Los siguientes describen los procedimientos para una digitalización ordinaria utilizando como ejemplo el programa QuickScan.

El procedimiento podrá variar de acuerdo a la aplicación utilizada.

Si utiliza una aplicación otra que QuickScan, consulte su Guía o Ayuda para obtener más información.

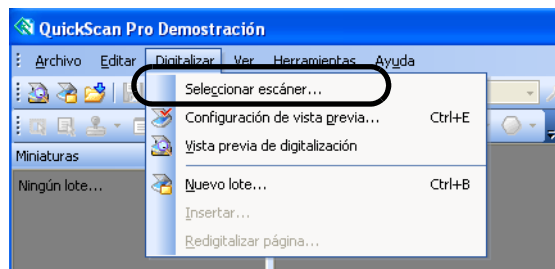
### Digitalización mediante el controlador de escáner ISIS

1) Inicie la aplicación

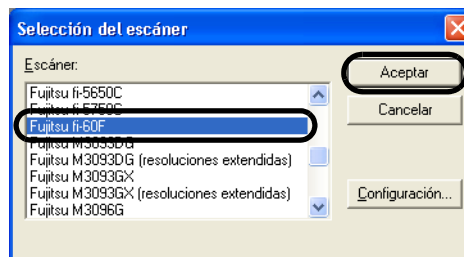
En el menú [Inicio], seleccione [Todos los Programas]-[EMC Captiva]-[QuickScan] haga clic en [QuickScan].

2) Seleccione su escáner en la siguiente ventana.

Seleccione [Seleccionar escáner] en la barra de menú [Digitalizar].



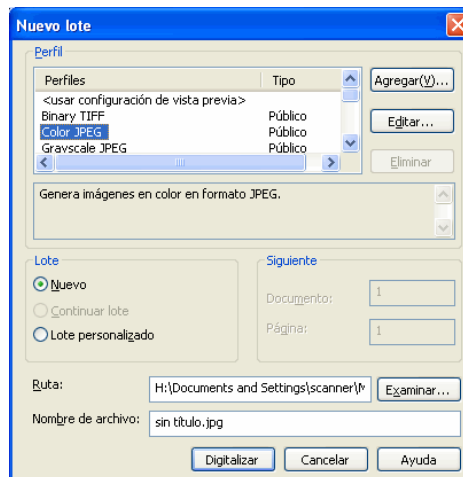
3) Seleccione fi-60F y haga clic en el botón [Aceptar].



4) Seleccione [Nuevo lote] en la barra de menú [Digitalizar].



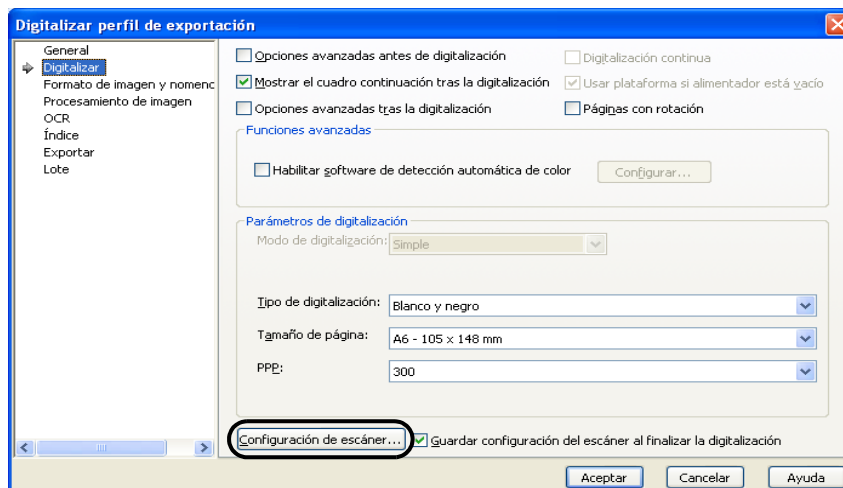
5) Para la digitalización, seleccione un perfil .



- Cuando crea un nuevo perfil  
Seleccione uno de los existentes perfiles y haga clic en el botón [Agregar...].  
⇒ Un nuevo perfil será creado en base al perfil seleccionado.
- Cuando cambia los ajustes de un perfil  
Seleccione uno de los existentes perfiles y haga clic en el botón [Editar...].  
⇒ Los ajustes del perfil seleccionado serán cambiados.
- Cuando utiliza un perfil ya existente.  
Seleccione el perfil que desea utilizar.  
⇒ La digitalización se realizará con los ajustes del perfil seleccionado.  
Prosiga al paso 9.

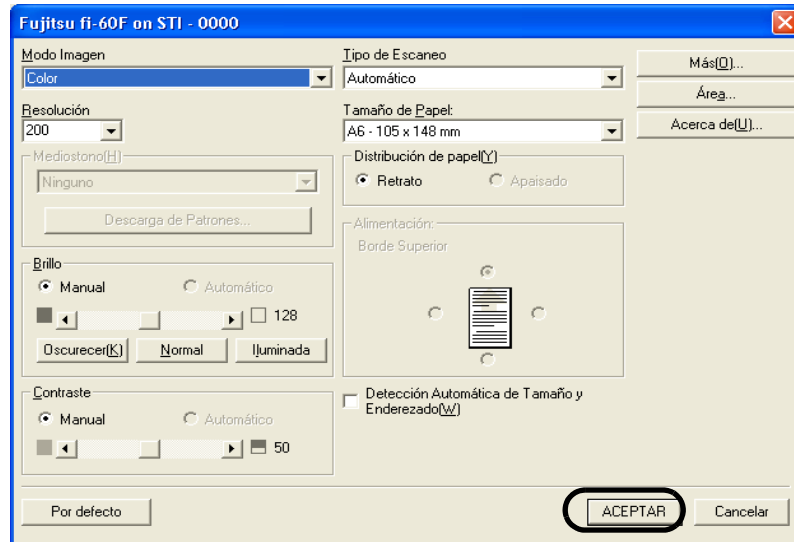
6) Abra la ventana del controlador ISIS.

En la ventana [Digitalizar perfil de exportación], seleccione [Digitalizar] y haga clic en [Configuración de escáner...].



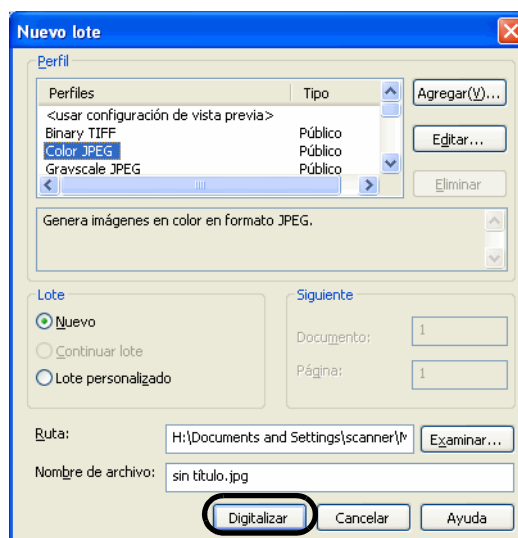
⇒ La ventana de configuración del controlador ISIS aparecerá

- 7) Especifique las configuraciones para la digitalización y haga clic en el botón [ACEPTAR].



Para obtener detalles de esta ventana de diálogo, consulte "Configuración de la ventana del controlador ISIS" en la página 14.

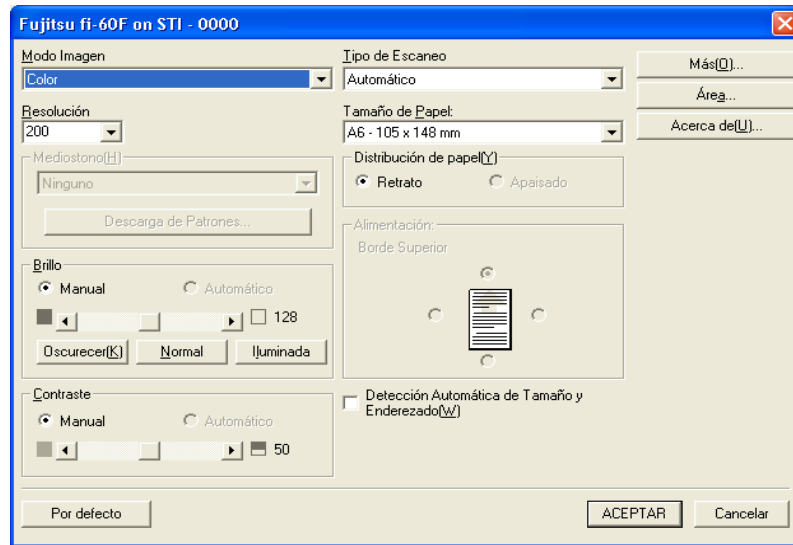
- 8) La ventana de [Digitalizar perfil de exportación] aparecerá. Haga clic en el botón [OK] y regrese al diálogo de [Nuevo lote].
- 9) Cargue los documentos en el escáner.
- 10) Haga clic en el botón [Digitalizar].



⇒ Las imágenes digitalizadas serán visualizadas en la ventana.

Para más información en funciones y operaciones de QuickScan, consulte "QuickScan Overview" o la "Ayuda de QuickScan" las cuales se encontrarán registradas en el menú de [Inicio] después de haber instalado QuickScan.

## Configuración de la ventana del controlador ISIS



### Modo Imagen

Seleccione en el menú, un modo de color apropiado para su propósito.

Blanco Negro	Digitaliza datos binarios (blanco y negro). Distingue el color negro de los blancos de acuerdo con el ajuste de los umbrales fijos. Este modo de digitalización es apropiado para digitalizar documentos con líneas y caracteres.
16-Level Escala de grises	El documento se digitaliza con 16 gradaciones de color gris. Este modo utiliza 4 bits por píxel.
256-Level Escala de grises	El documento se digitaliza con 256 gradaciones de color gris. Este modo utiliza 8 bits por píxel. Este modo es apropiado para digitalizar imágenes monocromas tales como fotografías monocromas.
Color	Digitaliza los datos a una imagen a colores utilizando 24 bits color. Este modo es apropiado para escanear fotografías a colores.
Procesando Imagen	Procesamiento binario es aplicado en las imágenes digitalizadas. Este modo es disponible sólo cuando el software de opción de procesamiento de imagen es instalado (vendido separadamente). Para obtener detalles consulte la Guía del Usuario de la opción de software de procesamiento de imagen.

### Resolución

especifica el número de píxeles (puntos) por pulgada.

Podrá seleccionar de la lista, una resolución fija o introducir el valor (desde 50 a 600), manualmente.

Entre mayor sea la resolución, mayor será la calidad de la imagen. Sin embargo, también requerirá de mayor memoria.

**Mediostono**

Seleccione el patrón de medios tonos para la digitalización de medios tonos. Estas configuraciones son disponibles al seleccionar "Blanco y Negro" en "Modo de Imagen".

- |                      |   |
|----------------------|---|
| Dibujo de difumino 0 | Configuración apropiada para la digitalización de fotografías oscuras.  |
| Dibujo de difumino 1 | Configuración apropiada para la digitalización de documentos de colores oscuros, los cuales contienen fotografías y texto.  |
| Dibujo de difumino 2 | Configuración apropiada para la digitalización de fotografías claras.   |
| Dibujo de difumino 3 | Esta configuración es apropiada para la digitalización de documentos de colores claros los cuales contienen fotografías y texto.  |
| Difusión de Error    | Esta función minimiza la diferencia de niveles de colores debido al proceso de sustracción de color, difundiendo la diferencia para los adyacentes píxeles. Este modo es apropiado para digitalizar fotografías, etc. |
| Descarga de Patrones | Ejecuta el procedimiento utilizando los patrones umbrales descargados, los cuales están especificados en el archivo para descarga de umbrales.  |

**Brillo**

Configura el brillo de toda la imagen. Podrá especificar el brillo dentro de un intervalo del 1 (oscuro) al 255 (claro). Para aclarar toda la imagen, aumente el valor, y disminúyalo si desea oscurecerla.

**Contraste**

Define el contraste de la imagen entre luz y sombra. El contraste puede definirse en un intervalo entre 1 (bajo [suave]) y 100 (alto [fuerte]). El aumento del valor hace el contraste más fuerte.

**Tamaño de papel**

Selecciona el tamaño del papel de acuerdo con el tamaño del documento digitalizado. Podrá seleccionar de la lista, un tamaño estándar.

**Detección Automática de Tamaño y Enderezado**

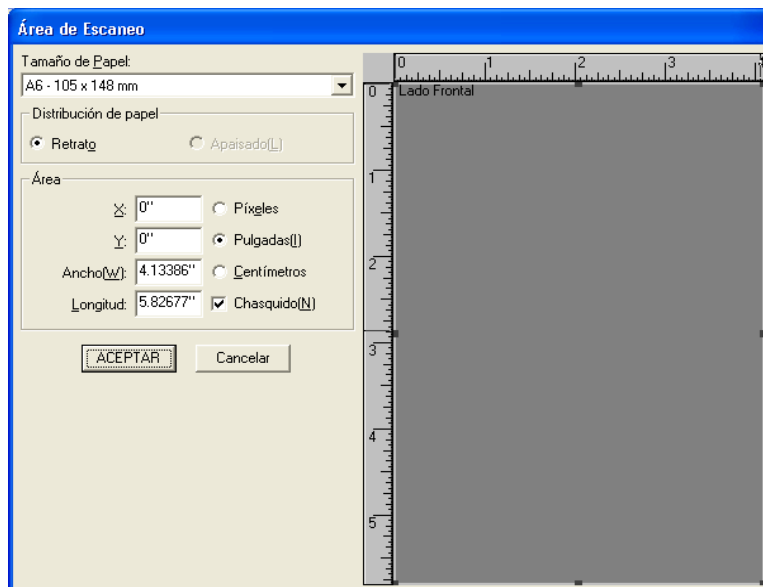
Esta función ajustará la imagen al tamaño de página digitalizada, y detectará y corregirá automáticamente las torceduras del documento.

### Botón [Área...]

Abre la ventana de diálogo [Área de Escaneo].

Especifica el área de digitalización para el tamaño del documento.

Al arrastrar el ratón, podrá definir el tamaño. También podrá ajustar el área introduciendo los valores.

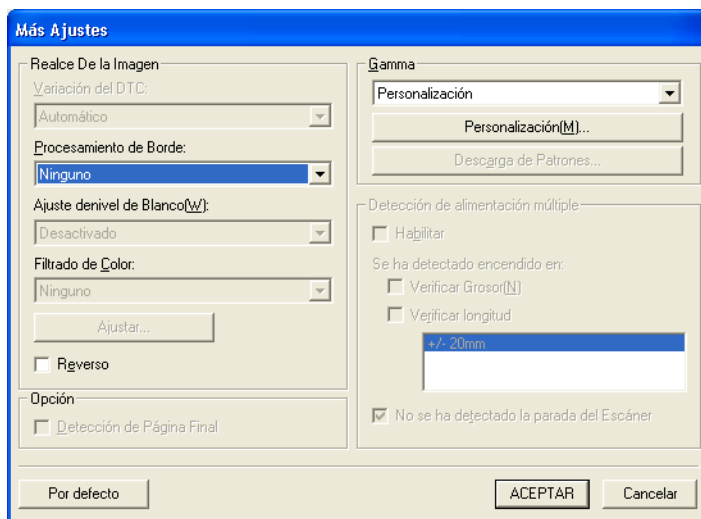


### Botón [Acerca de...]

Este botón visualiza la información de la versión.

### Botón [Más...]

Abre la ventana [Más Ajustes]. Función utilizada para ajustes de elementos avanzados.



### Gamma

Puede seleccionar un patrón, los cuales son: [Normal], [Suave], [Fino], [Descargar], [Personalización] y [Claro].

**Variación de DTC**

Especifica el valor para ajustar la variación basado en el brillo de la imagen.

**Procesamiento de Borde**

Especifica el nivel de visibilidad de la imagen.

Bajo, Medio, Alto      Enfatiza el contorno de las imágenes. Configuraciones disponibles son: Bajo, Medio, Alto

Suavización              Elimina los bordes dentados de la imagen.

**Filtrado de Color**

Excluye el color seleccionado (los tres colores primarios de luz: verde, rojo, y azul) de la imagen escaneada. Esta función es útil, por ejemplo, para escanear documentos cuyo texto contiene letras negras con contorno rojo, pero solo se desea escanear la parte negra de las letras (Elimina el contorno rojo).

Si no desea eliminar ningún color, seleccione "ninguno".

**Reverso**

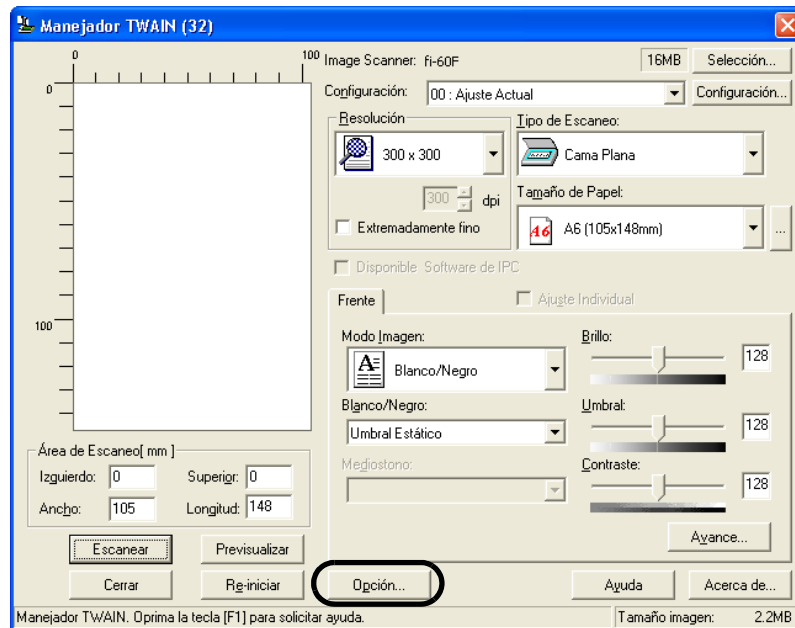
Los colores de la imagen digitalizada serán invertidas.

## 1.4 Corrección de Documentos Torcidos

Los documentos recogidos torcidamente, podrán ser detectados y corregidos automáticamente. Para disponer de esta función, cambie las configuraciones en la ventana de diálogo [Manejador TWAIN ].

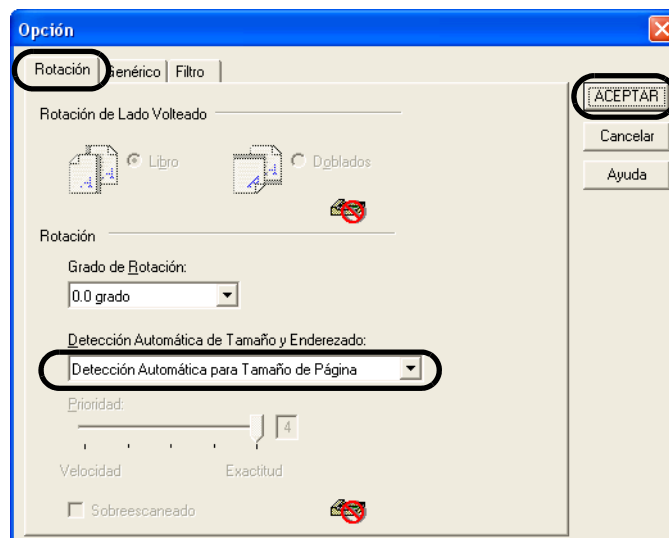
El procedimiento para cambiar la configuración en este diálogo es mostrado a continuación

1. Haga clic en el botón [Opción ...] en la ventana de diálogo [Manejador TWAIN ].



⇒ La ventana de diálogo aparecerá.

2. Haga clic en [Rotación].
3. Seleccione [Detección de Automática para Tamaño de Página] en el menú [Detección automática de Tamaño y Enderezado].



4. Haga clic en el Botón [ACEPTAR].

La pantalla regresará a la ventana de diálogo del [Manejador TWAIN ]. Luego, realice la digitalización en la ventana de diálogo.



Si utiliza uno de los siguientes documentos, puede que ocurra un mal funcionamiento en la detección automática de tamaño de la página.

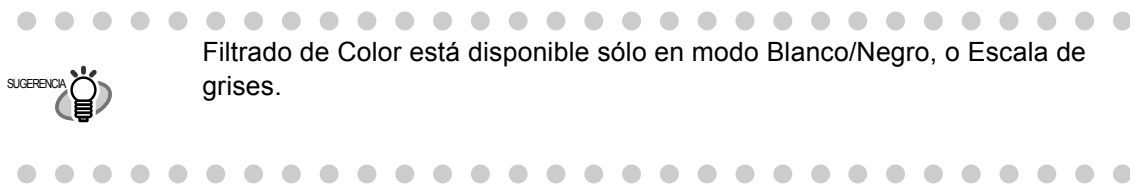
1. Documentos no rectangulares.
2. Documentos cuyos bordes estén escritos.



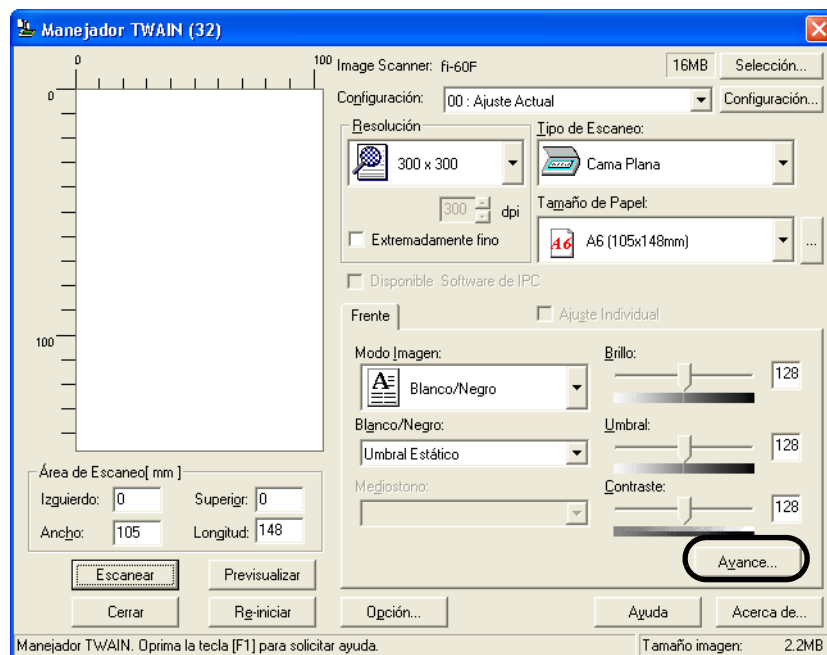
## 1.5 Exclusión de un Color en la Imagen (Filtrado de Color)

Podrá escanear imágenes excluyendo uno de los colores primarios que se ha seleccionado (verde, rojo o azul).

Esta función es útil, por ejemplo, para escanear documentos cuyo texto contiene letras negras con contorno rojo, pero solo se desea escanear la parte negra de las letras (eliminando el marco rojo). Para configurar la función de Filtrado de Color, cambie las configuraciones en caja de diálogo [Manejador TWAIN] antes de digitalizar.



1. Haga clic en [Avance] en cuadro de diálogo [Manejador TWAIN].

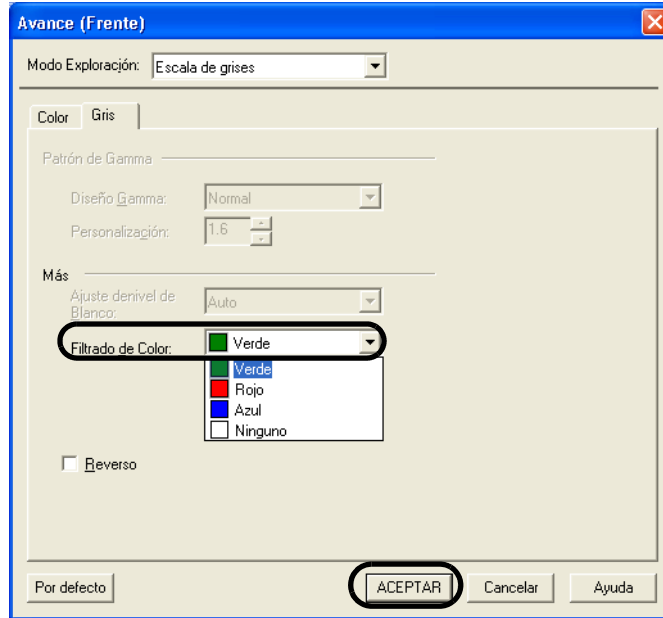


⇒ La ventana de [Avance] será mostrado.

2. Seleccione el color para eliminar en "Filtrado de Color" situado debajo de "Más".

Por ejemplo, para escanear documentos cuyo texto contiene letras negras con contorno verde, seleccione [Verde] para que el contorno verde sea eliminado y el escáner sólo leerá el texto.

Si no desea eliminar ningún color, seleccione "Ninguno".



3. Haga clic en [ACEPTAR].

La cuadro de diálogo de [Manejador TWAIN] será re-visualizada. Luego, realice la digitalización en la ventana de diálogo.



# Capítulo 2



## LIMPIEZA

En esta sección se explica cómo limpiar el escáner de imágenes.



No use ningún tipo de pulverizador de aerosol o pulverizadores a base de alcohol para la limpieza del escáner.

El polvo o suciedad, volada por el fuerte aire expulsado por el pulverizador, podrían penetrar en el escáner. Esto provocaría un fallo o mal funcionamiento del escáner.

Las chispas, causadas por la electricidad estática y generadas cuando hace volar el polvo y otras suciedades desde el exterior del escáner, podrían provocar un incendio.



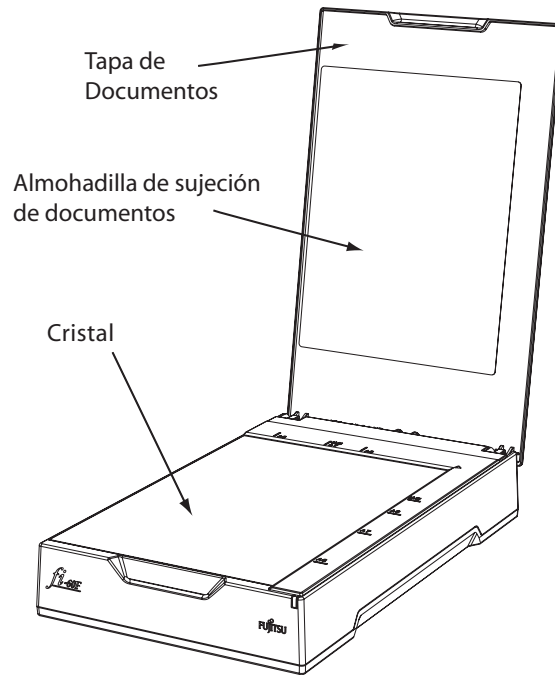
---

<b>2.1 Productos de Limpieza .....</b>	<b>24</b>
--	-----------

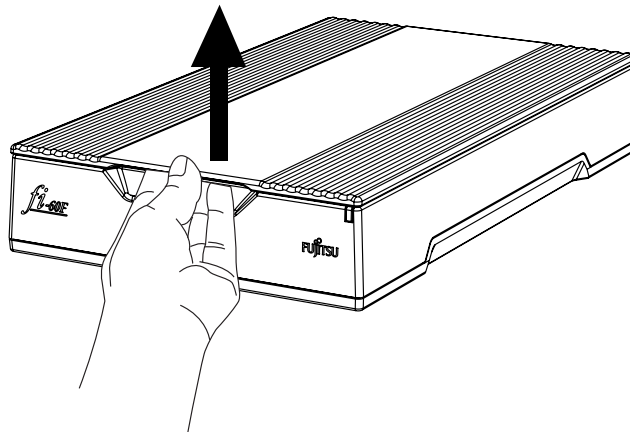
---

<b>2.2 Limpieza del escáner .....</b>	<b>24</b>
---------------------------------------	-----------

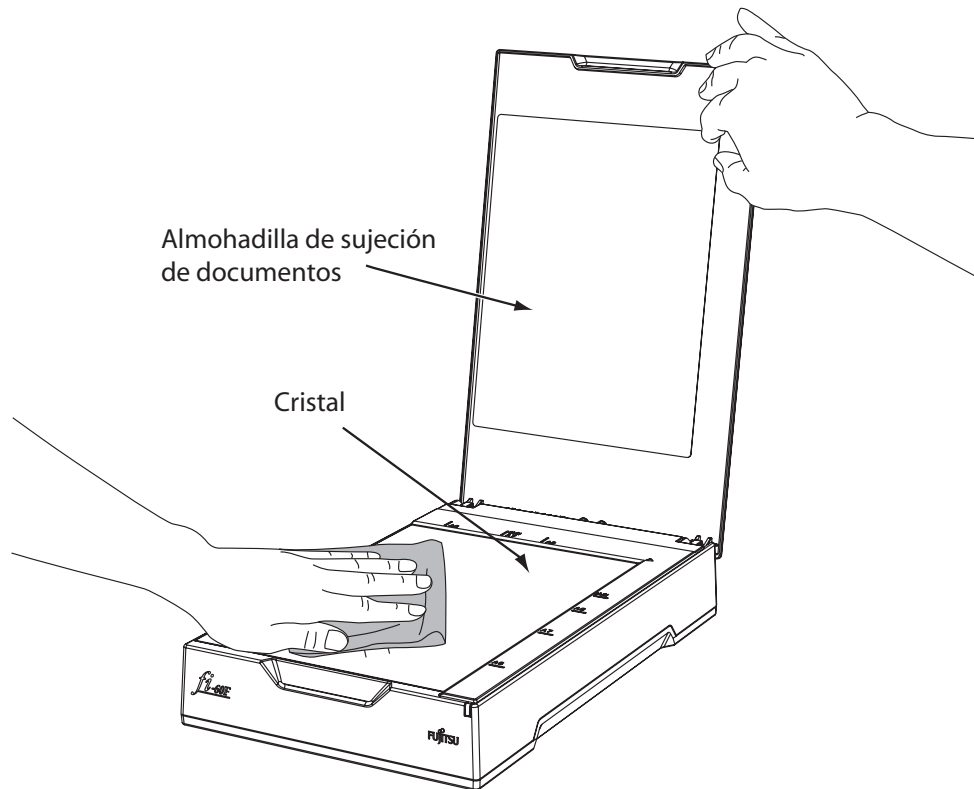




1. Abra la tapa de Documentos.



2. Limpie las siguientes áreas con un paño sin pelusa humedecido con el Limpiador F1:



- Almohadilla de sujeción de documentos  
Limpie este componente delicadamente.
- Cristal (Soporte de Documentos)  
Limpie este componente delicadamente.



- No permita que ningún tipo de humedad penetre en el interior del dispositivo durante su limpieza.
- La vaporización del limpiador podría tomarle más tiempo si aplica una gran cantidad del limpiador. Cuando limpie las partes del escáner, humedezca un paño con una pequeña cantidad del limpiador. Además, use un paño seco sin pelusa y limpie completamente sin dejar ningún residuo en las superficies de las partes limpiadas.

3. Espere que las zonas limpiadas se sequen.
4. Cierre con cuidado la tapa de documentos.



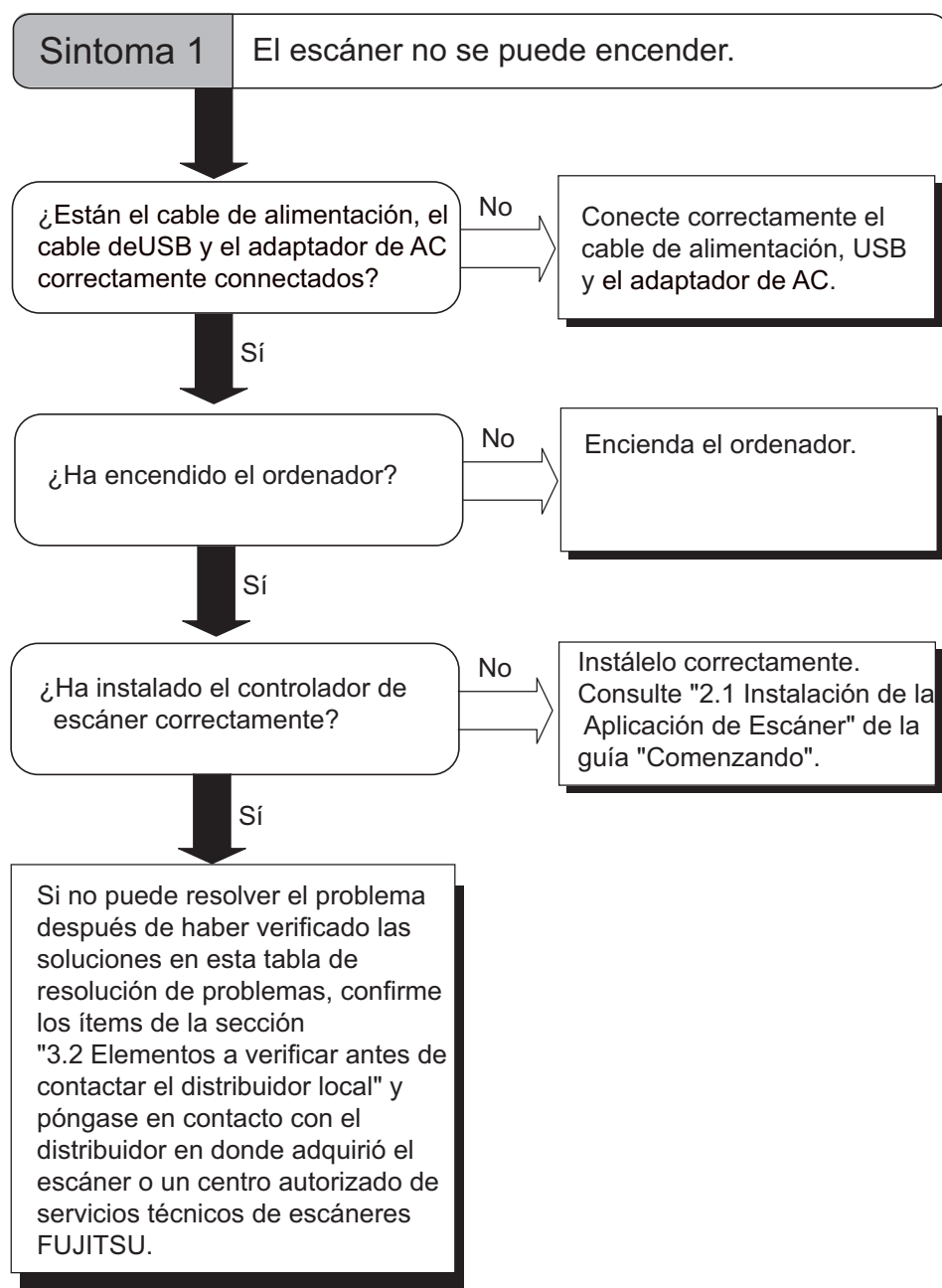


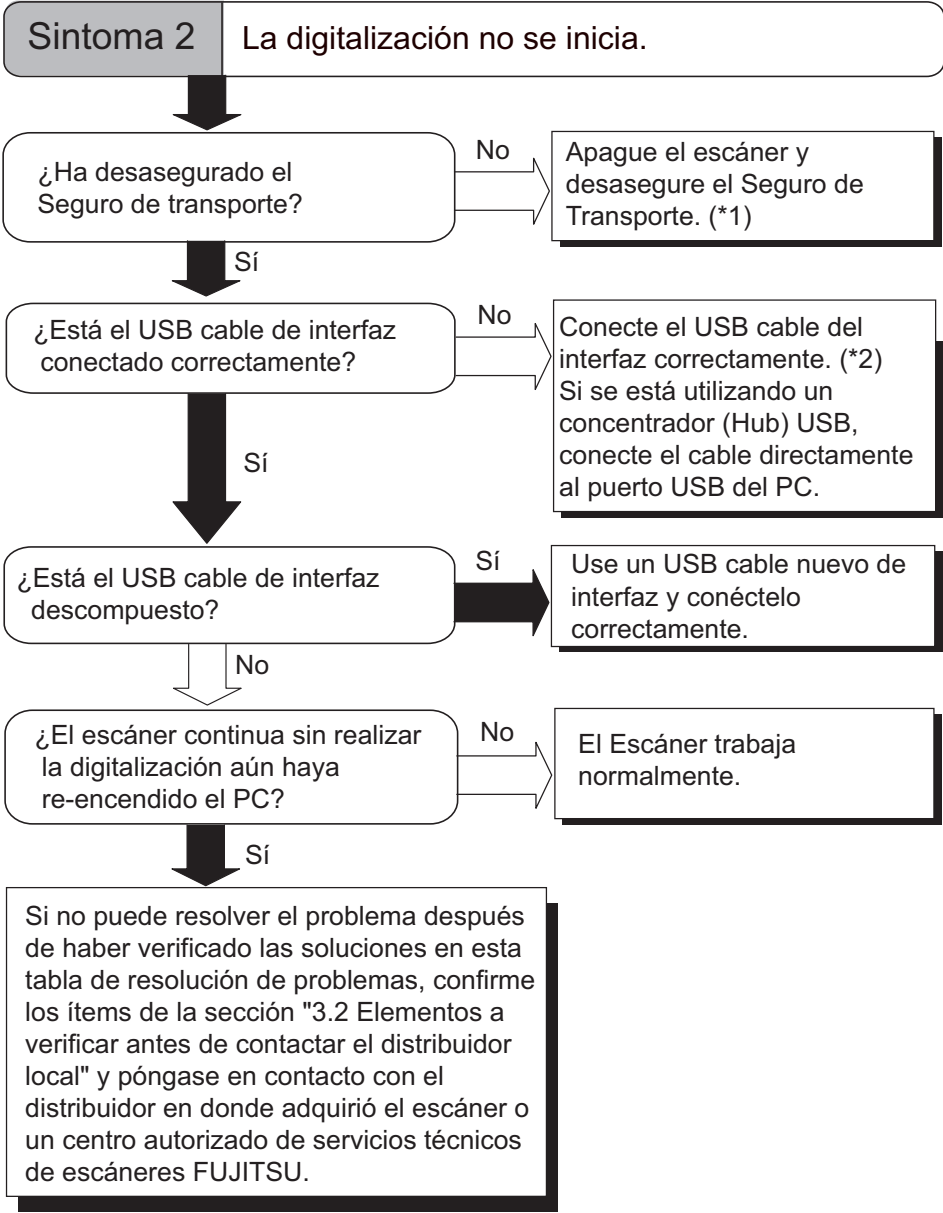
## 3.1 Comprobaciones iniciales

Esta sección describe los problemas que puedan ocurrir durante la digitalización y las soluciones para estas.

Antes de ponerse en contacto con el centro de servicios técnicos, verifique las soluciones en las siguientes tablas.

Si no puede resolver el problema después de haber verificado con la tabla, verifique los ítems en "3.2 Elementos a verificar antes de contactar el distribuidor local" en la página 34 y luego póngase en contacto con su distribuidor local.

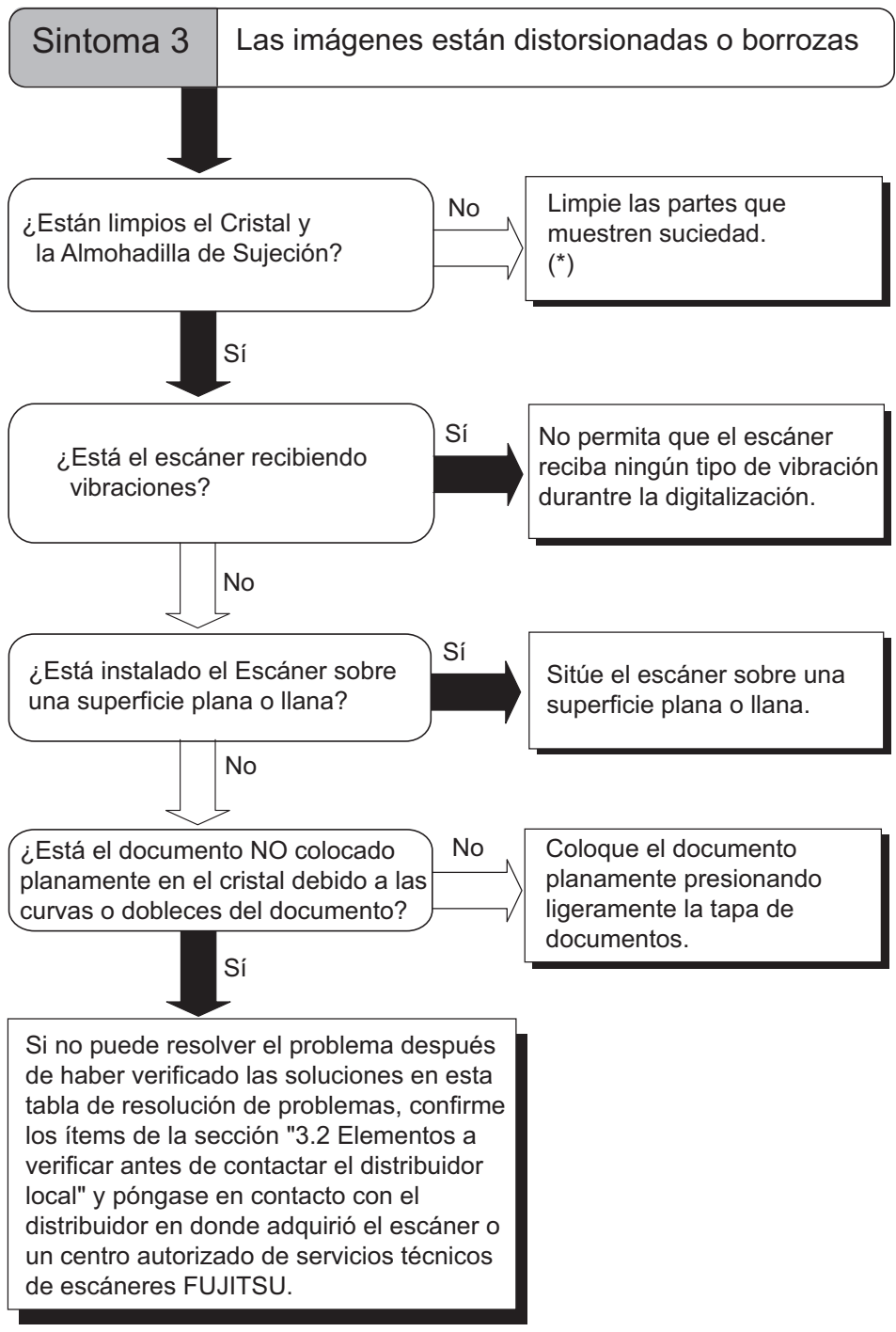




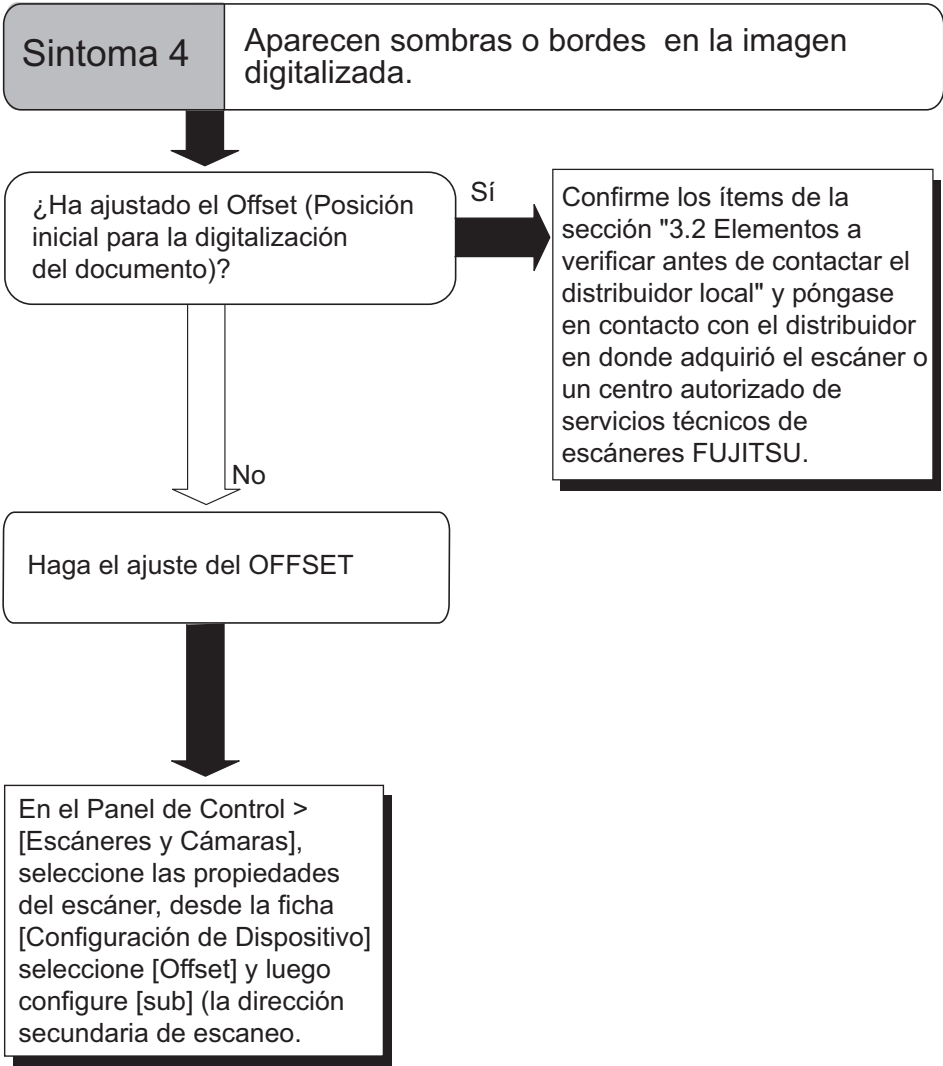
\*1) Consulte en la guía "Comenzando" la sección "2.2 Instalación del escáner".

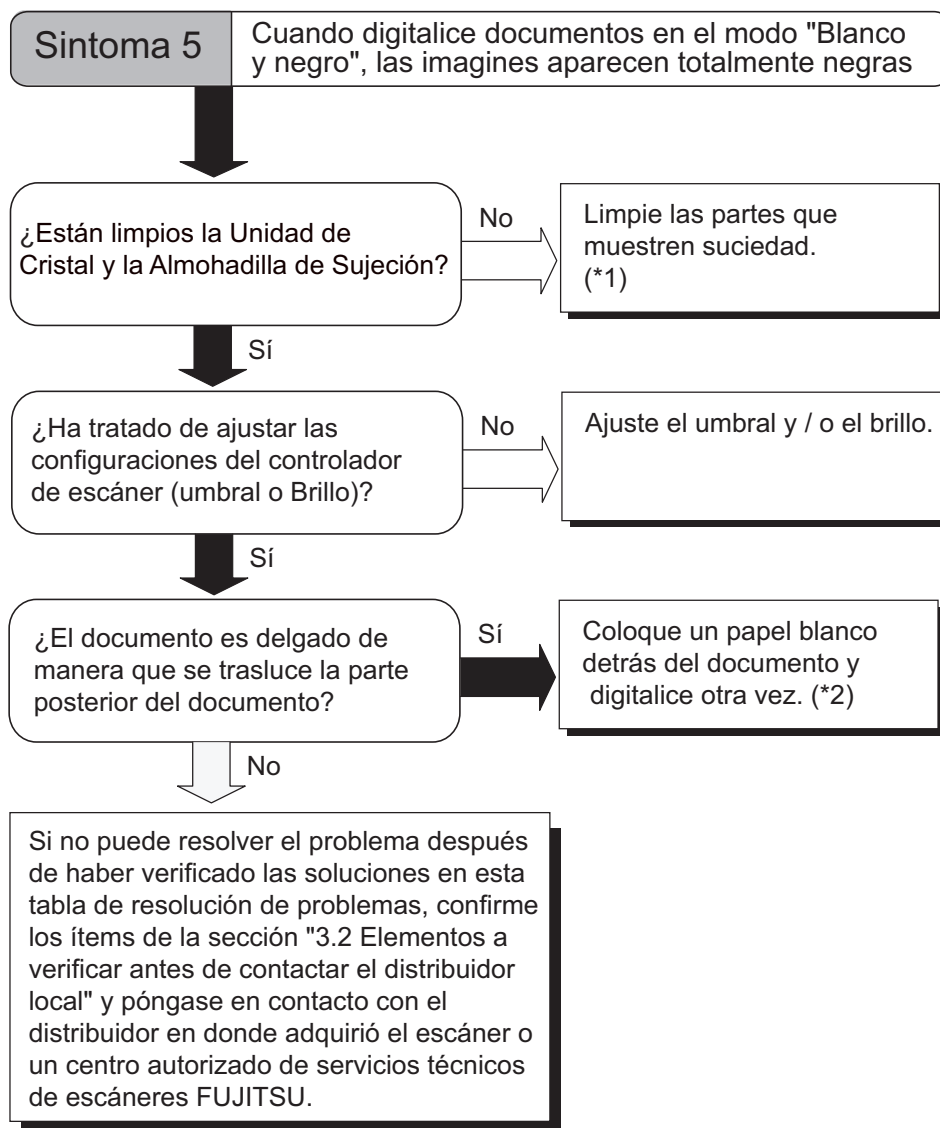
\*2) Consulte en la guía "Comenzando" la sección "2.3 Conexión del escáner a un PC".





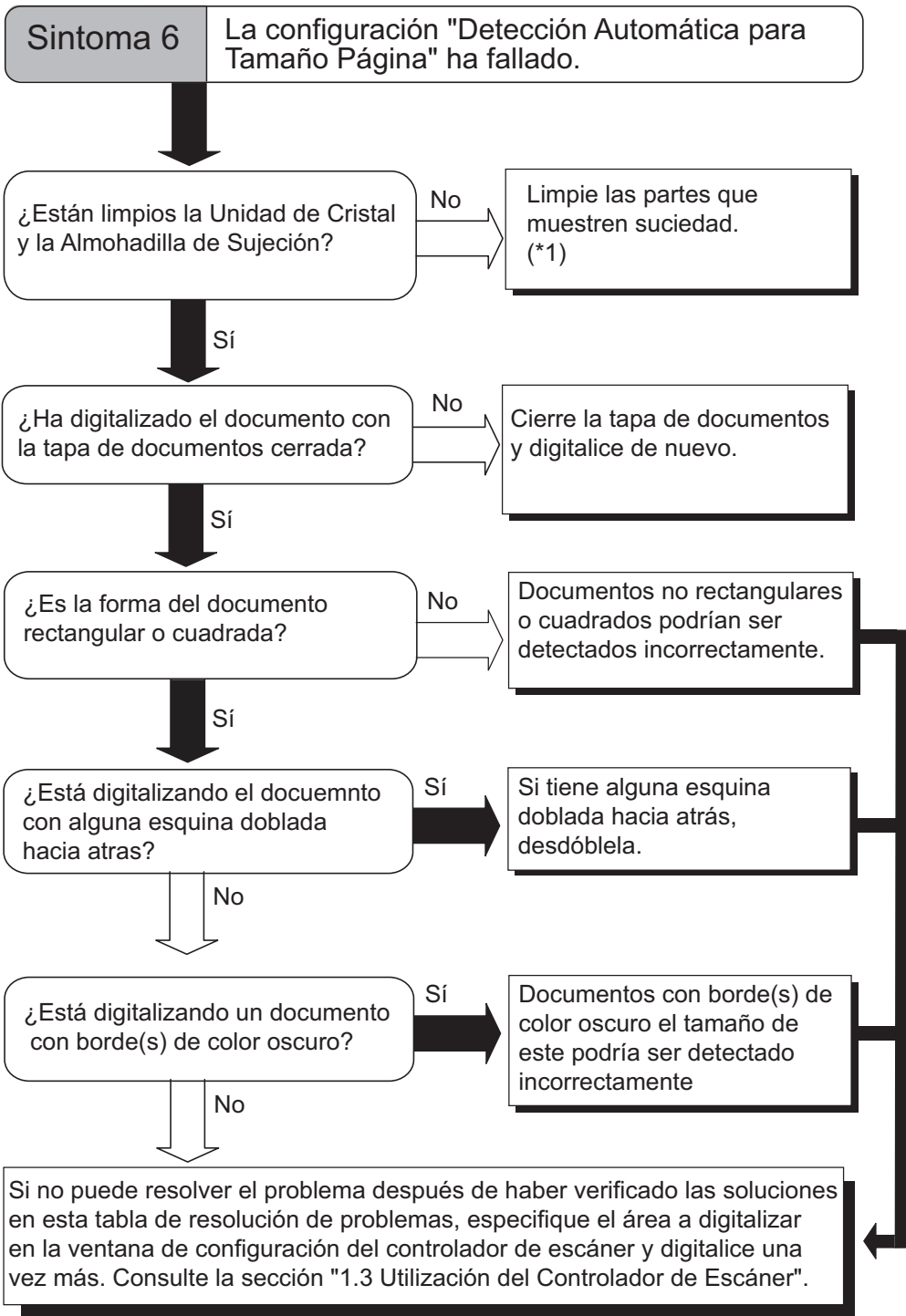
\*) Consulte "Capítulo 2 LIMPIEZA" en la página 23.





\*1) Para la limpieza de las partes sucias, consulte el "Capítulo 2 LIMPIEZA" en la página 23.

\*2) - Cuando haya algún contenido escrito en la cara posterior del documento delgado, ésta podría traspasar y ser digitalizada en la imagen de la cara frontal.  
 - Cuando utiliza "Detección Automática de Tamaño y Enderezado", coloque un papel blanco del mismo tamaño detrás del documento



\*1) Para la limpieza de las partes sucias, consulte el "Capítulo 2 LIMPIEZA" en la página 23.

---

## 3.2 Elementos a verificar antes de contactar el distribuidor local

Compruebe los artículos siguientes antes de contactar con el Distribuidor donde usted compró el escáner.

### ■ Información general

Componente	Hallazgos
Modelo	(Ejemplo) fi-60F Para obtener detalles en el modelo, consulte "3.3 Compruebe las Etiquetas en el escáner" en la página 36.
Número de serie.	(Ejemplo) 000001 Para obtener detalles en el número de serie, consulte "3.3 Compruebe las Etiquetas en el escáner" en la página 36.
Fecha que fabricación	(Ejemplo) 2007-12 (Diciembre, 2007) Para obtener detalles en la fecha de fabricación, consulte "3.3 Compruebe las Etiquetas en el escáner" en la página 36.
Fecha de adquisición	
Síntomas	
Frecuencia del problema	

## ■ Problemas relacionados con la instalación o conexión de PC

### ■ Problema en el momento de la conexión de PC

Componente	Hallazgos
OS (Windows)	
El mensaje del error mostrado en la pantalla.	
Interfaz	(Ejemplo) USB 2.0
Modelo de interfaz tarjeta	(Ejemplo) hecho por Intel, 82801EB

### ■ Error de imagen

Componente	Hallazgos
Tipo y versión del programa controlador del escáner	
Modelo de interfaz	(Ejemplo) hecho por Intel, 82801EB
OS (Windows)	
Software/nombre de la Aplicación	(Ejemplo) ScandAll PRO Lite

### ■ Otro

Componente	Hallazgos
¿Puede mandar la hoja original y el dato de imagen de la hoja escaneada por facsimile o por el correo electrónico?	

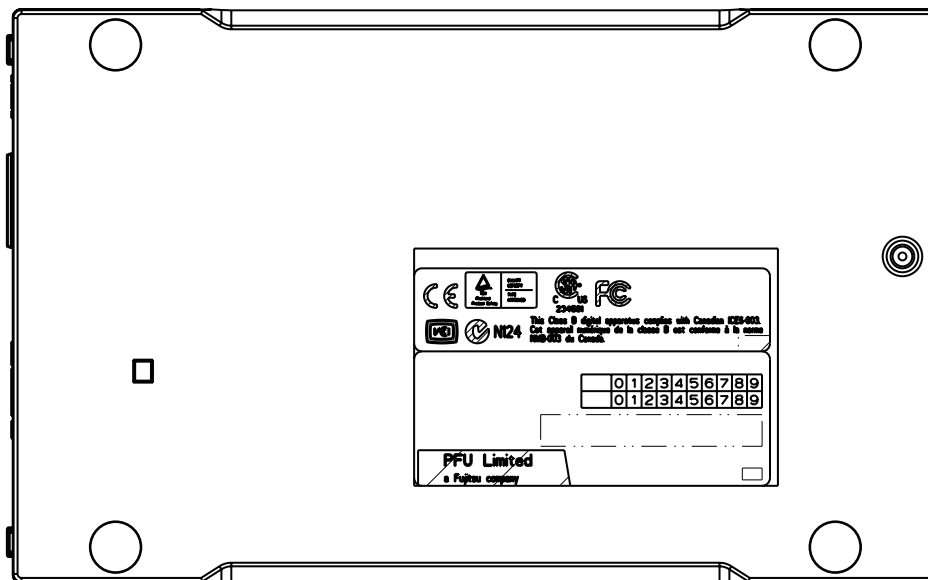


### 3.3 Compruebe las Etiquetas en el escáner

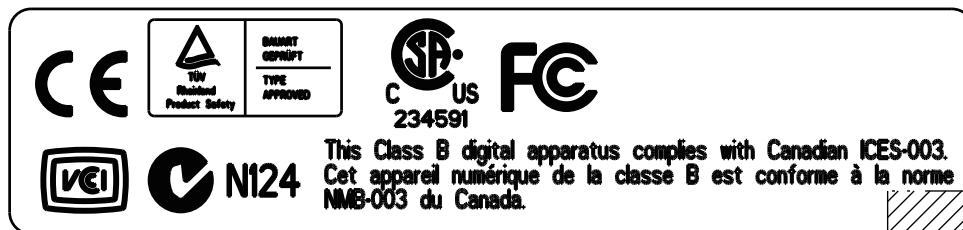
En esta sección se describe cómo comprobar las etiquetas.

#### ■ Posiciones de Etiquetas en el Escáner (parte inferior)

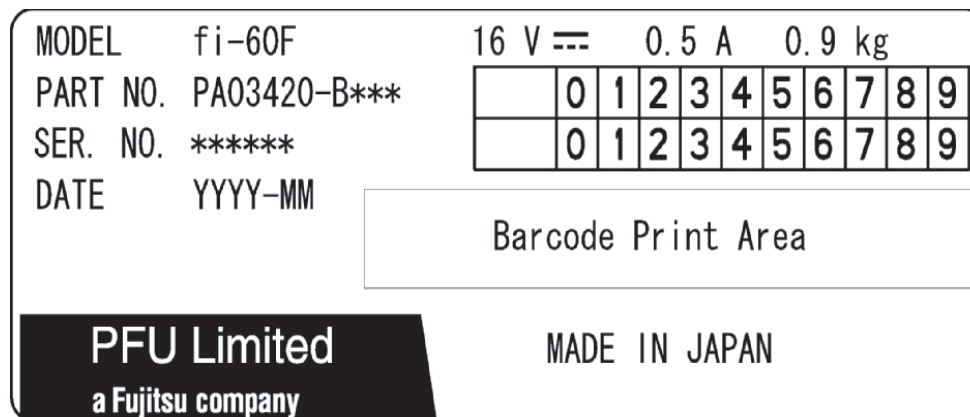
Los siguientes muestran las ubicaciones de las dos etiquetas en el escáner.



Etiqueta A (ejemplo): Indica la conformidad del escáner con varios estándares.



Etiqueta B (ejemplo): Indica información del escáner.



# Capítulo 4



## ESPECIFICACIONES DEL ESCÁNER

Este capítulo describe las especificaciones del escáner.



---

<b>4.1 Especificación básica del producto .....</b>	<b>38</b>
<b>4.2 Especificaciones de instalación .....</b>	<b>39</b>
<b>4.3 Dimensiones externas .....</b>	<b>40</b>

---

## 4.1 Especificación básica del producto


1	Método operativo	Unidad de Cristal (Flatbed)	-
2	Sensor de imagen	Tecnología CMOS IC	
3	Fuente de luz	3 LEDs (RGB)	
4	Tamaño del documento	Máximo 148 x 105 mm	A6
5	Velocidad de escaneo (A4 Vertical) (Nota (*1))	Binaria (monocromo)	1.0 sec Tamaño máx. de 200ppp (dpi) USB 2.0
		Color	1.3 sec Tamaño máx. de 150ppp (dpi) USB 2.0
6	Resolución óptica	600 dpi	-
7	Resolución de Salida	Binaria (monocromo)	50 - 600 dpi Escala cambiable en 1 dpi
		Escala de grises	50 - 600 dpi Escala cambiable en 1 dpi
		Color	50 - 600 dpi Escala cambiable en 1 dpi
8	Niveles de escala de grises (internos)	8 bits por color	Interno de 16 bits
9	Patrones de medios tonos	Mezcla de colores difusión de errores	-
10	Interfaz (Nota (*2))	USB 2.0 /1.1	Tipo B

\*1) La velocidad de escaneo es la velocidad máxima del hardware de escáner. El tiempo para procesamiento de software tal como tiempo de datos transfere es añadido al tiempo verdadero que escaneo.

\*2) Si conecta el escáner con el interfaz USB 2.0, el puerto y el concentrador (Hub) de USB tendrán que ser compatibles con este interfaz. La velocidad de digitalización podría disminuirse si utiliza USB 1.1. Utilice el escáner mediante el interfaz USB 2.0 si el ordenador es compatible con este.

## 4.2 Especificaciones de instalación

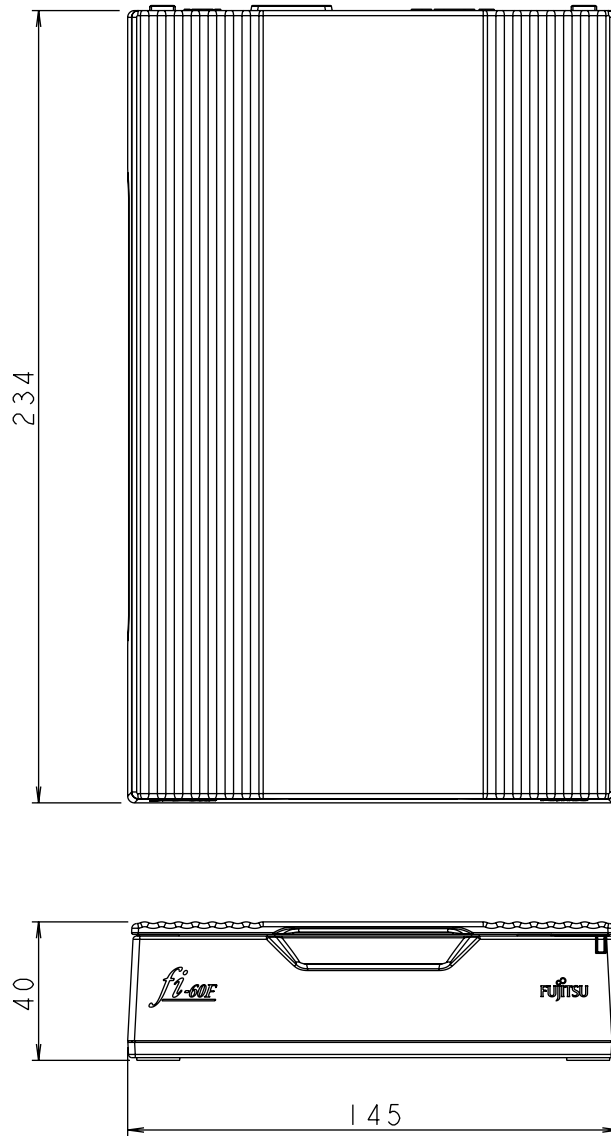
Componente		Especificación		
Dimensiones (mm) (solo el escáner, con la tapa de documentos cerrada)		Profundidad	Anchura	Altura
		234	145	40
Espacio de Instalación (mm)		Profundidad	Anchura	Altura
		281	145	257
Peso (kg)		0,9		
Corriente de entrada	Voltaje	De 100 a 120 VAC $\pm 10\%$ , De 220 a 240 VAC $\pm 10\%$		
	Fases	Fase simple		
	Frecuencia	50 / 60 $\pm 3$ Hz		
Consumo eléctrico		En funcionamiento: 8W Esperando una operación: 2W En el estado de ahorro de energía: 1W		


**PRECAUCIÓN** El espacio de instalación es un valor de referencia estimado para abrir y cerrar la tapa de documentos.

Componente		Especificación	
Entorno operativo	Estado del Dispositivo	En funcionamiento	En reposo
	Temperatura	De 5 a 35 °C (De 41 a 95°F)	De -20 a 60 °C (De -4 a 140°F)
	Humedad	De 20 a 80%	De 8 a 95%
Producción de calor		6,1 kcal / H	
Peso embalado (kg)		2,0	

### 4.3 Dimensiones externas

El siguiente gráfico muestra las dimensiones externas del fi-60F.



(Unidad: milímetros)

# ÍNDICE



## B

Botón "Power" ..... 2

## C

Carga de documentos en la Unidad de

Cristal ..... 3

Comprobaciones iniciales ..... 28

Compruebe las Etiquetas en el

escáner ..... 36

Configuración de la ventana del

controlador de escáner TWAIN ..... 8

Configuración de la ventana del controlador

ISIS ..... 14

Consumo eléctrico ..... 39

Controlador de Escáner ISIS ..... 11

Controlador de Escáner TWAIN ..... 5

## D

Dimensiones externas ..... 39, 40

Documento Tamaño ..... 38

## E

Encendido del escáner ..... 2

Entorno operativo ..... 39

Espacio de instalación ..... 39

Especificaciones del escáner ..... 37

Consumo eléctrico ..... 39

Dimensiones ..... 39

Documento Tamaño ..... 38

Entorno operativo ..... 39

Espacio de instalación ..... 39

Fuente de luz ..... 38

Interfaz ..... 38

Método operativo ..... 38

Niveles de escala de grises ..... 38

Patrones de tonos medios ..... 38

Peso ..... 39

Peso embalado ..... 39

Producción de calor ..... 39

Resolución óptica ..... 38

Salida Resolución ..... 38

Sensor de imagen ..... 38

Velocidad de escaneado ..... 38

Voltaje de alimentación ..... 39

Exclusión un Color en la Imagen

(Filtrado de Color) ..... 20

## F

Fuente de luz ..... 38

## I

Interfaz ..... 38

## L

Limpieza del Cristal ..... 24

## M

Método operativo ..... 38

Modo de Ahorro Energético ..... 2

## N

Niveles de escala de grises ..... 38

---

## **P**

Patrones de tonos medios .....	38
Peso .....	39
Peso embalado .....	39
Producción de calor .....	39
Productos de Limpieza .....	24
Producto limpiador F1 .....	24

## **R**

RESOLUCIÓN DE PROBLEMAS .....	27
Resolución óptica .....	38

## **S**

Salida Resolución .....	38
Sensor de imagen .....	38

## **U**

Utilización del Controlador de Escáner .....	5
--	---

## **V**

Velocidad de escaneado .....	38
Voltaje de alimentación .....	39

---

## **Guía del Usuario del Escáner de Imagen fi-60F**

**P3PC-1112-07ESZ0**

Fecha de publicación: Noviembre, 2011

Responsabilidad de publicación: PFU LIMITED

---

- Queda prohibida la reproducción en parte alguna o del todo de este manual sin permiso, sea cual fuere la forma de reproducción.
- El contenido de este manual es sujeto a cambios sin aviso previo.
- PFU LIMITED no asume ninguna responsabilidad para cualquier daño causado por el uso del producto y procedimiento descrito en este manual, perjuicios debido a cualquier defecto, y demandas de un tercer partido.