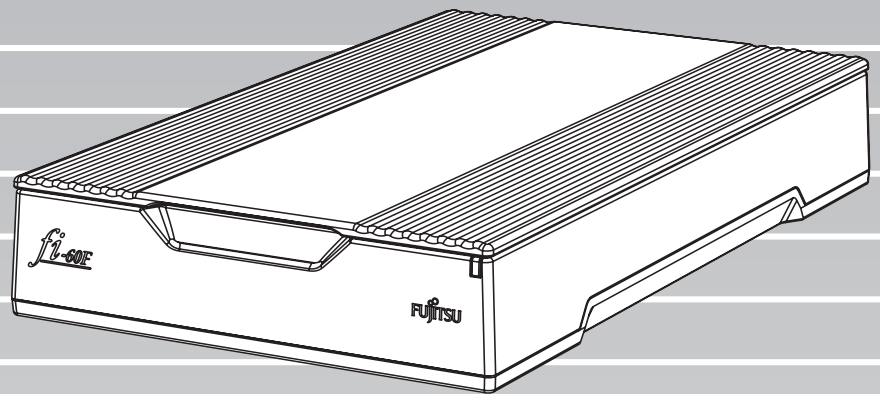


Scanner di immagini fi-60F

Manuale dell'operatore



COMPONENTI



INTRODUZIONE	iii
■ Informazioni sulle normative	iii
■ Nota sulla responsabilità	vi
■ Precauzioni di sicurezza	viii
Capitolo 1 INSTRUZIONI PER L'USO	1
1.1 Accendere lo scanner	2
1.2 Caricamento di Documenti sul Flatbed	3
1.3 Come utilizzare il driver dello scanner	5
1.4 Correzione automatica di documenti distorti	18
1.5 Esclusione di un colore dell'immagine ("Filtro" colore)	20
Capitolo 2 PULIZIA	23
2.1 Materiali di pulizia	24
2.2 Pulizia dello scanner	24
Capitolo 3 RISOLUZIONE DEI PROBLEMI	27
3.1 Controlli iniziali	28
3.2 Dati da controllare prima di contattare il rivenditore dove avete acquistato lo scanner	34
3.3 Verifica delle Etichette sullo Scanner	36

Capitolo 4	SPECIFICHE DELLO SCANNER	37
4.1	Specifiche di base del prodotto	38
4.2	Specifiche d'installazione	39
4.3	Dimensioni esterne.....	40
INDICE		IN-1

INTRODUZIONE



Grazie per avere acquistato lo scanner fi-60F.

Il presente documento descrive come utilizzare lo scanner fi-60F e le relative funzioni di base. Prima di iniziare a utilizzare lo scanner fi-60F, leggere attentamente le istruzioni per l'uso qui riportate.


■ Informazioni sulle normative

Dichiarazione FCC

Questo apparecchio è stato collaudato e trovato conforme ai limiti di un dispositivo digitale di classe B nel rispetto delle norme FCC, parte 15. Questi limiti sono studiati per fornire una protezione ragionevole dalle interferenze dannose quando l'apparecchio viene installato in un'area residenziale. Questo apparecchio genera, utilizza e può irradiare energia in radiofrequenza e, se non è installato e utilizzato in conformità al manuale di istruzioni, può causare interferenze di disturbo alle comunicazioni radio. Tuttavia, non vengono fornite garanzie che l'interferenza non si verifichi in particolari installazioni. Se questo apparecchio causa interferenze di disturbo alla ricezione radiotelevisiva, rilevabili mediante lo spegnimento e la riaccensione dell'apparecchio, l'utente è invitato a tentare di eliminare le interferenze adottando uno o più dei seguenti metodi:

- Riorientare o riposizionare l'antenna di ricezione.
- Aumentare la distanza tra l'apparecchio e il ricevitore.
- Collegare l'apparecchio a una presa a muro di un circuito diverso da quello al quale è collegato il ricevitore.
- Rivolgersi al negoziante o a un tecnico di riparazioni radio/TV esperto.

Avvertenza FCC: Ogni modifica non espressamente approvata dalla parte responsabile delle norme di conformità, può annullare l'autorizzazione all'uso dell'apparecchio.

	<ul style="list-style-type: none"> • E' richiesto l'uso di un cavo di interfaccia schermato per la conformità ai limiti di classe B, parte 15, delle norme FCC. • La lunghezza del cavo AC non deve essere superiore ai 2 metri.
---	--

Norme DOC per il Canada

Questo apparecchio digitale non supera i limiti di classe B di emissione di disturbi radio definiti nelle norme sulle interferenze radio del dipartimento canadese delle comunicazioni.

Questo apparecchio digitale di classe B è conforme alle norme ICES-003 del Canada.

Le présent appareil numérique n'émet pas de bruits radioélectriques dépassant les limites applicables aux appareils numériques de la classe B prescrites dans le règlement sur le brouillage radioélectrique dicté par le Ministère des Communications du Canada.

Cet appareil numérique de classe B est conforme à la norme NMB-003 du Canada.

Bescheinigung des Herstellers / Importeurs

Für den fi-60F wird folgendes bescheinigt:

- In Übereinstimmung mit den Bestimmungen der EN45014(CE) funkentstört
- Maschinenlärminformationsverordnung 3.GPSGV: Der höchste Schalldruckpegel beträgt 70 dB (A) oder weniger, gemäß EN ISO 7779.

Uso in situazioni che richiedono un alto grado di sicurezza

Questo prodotto è stato progettato e fabbricato partendo dal presupposto che venga utilizzato per normali esigenze di lavoro e personali, in ufficio, a casa e in luoghi analoghi. Non è stato progettato e fabbricato per essere usato in situazioni (d'ora in avanti dette "situazioni a sicurezza elevata") che comportano direttamente un pericolo per la vita e la salute e che richiedono un grado di sicurezza elevato, come ad esempio il controllo delle reazioni nucleari presso le centrali nucleari, il controllo automatico del volo degli aerei, il controllo del traffico aereo, il controllo delle operazioni nei sistemi di trasporto di massa, il controllo delle apparecchiature medicali per il mantenimento in vita, il controllo dell'azionamento dei missili nei sistemi di armi, e quando la sicurezza in questione non può temporaneamente essere garantita. L'utente deve utilizzare questo prodotto adottando misure intese a garantire la sicurezza in situazioni che richiedono una sicurezza elevata. PFU LIMITED non si assume alcuna responsabilità per danni derivanti dall'uso di questo prodotto in situazioni a sicurezza elevata, né per eventuali rivendicazioni o richieste di risarcimento danni da parte dell'utente o di terzi.

Dieses Gerät wurde nicht für die Benutzung in unmittelbarer Umgebung starker Lichtquellen (z. B. Projektoren) konzipiert.

Marchi di fabbrica

Microsoft, Windows, Windows Server, Windows Vista e SharePoint sono marchi di fabbrica o marchi di fabbrica registrati di Microsoft Corporation negli Stati Uniti e in altri Paesi.

ISIS e QuickScan sono marchi di fabbrica o marchi registrati di EMC Corporation negli Stati Uniti d'America.

Adobe, il logo di Adobe, Acrobat e Adobe Reader sono marchi di fabbrica registrati o marchi depositati di Adobe Systems Incorporated negli Stati Uniti e in altri Paesi.

I nomi di altre compagnie e di altri prodotti sono marchi di fabbrica o marchi di fabbrica registrati delle rispettive compagnie.

Convenzioni usate per indicare i marchi nel presente manuale

I riferimenti ai sistemi operativi sono indicati nel modo seguente:

Windows 2000:	Sistema operativo Windows [®] 2000 Professional
Windows XP:	Sistema operativo Windows [®] XP Home Edition, Sistema operativo Windows [®] XP Professional (32/64-bit)
Windows Server 2003:	Windows Server [™] 2003, Standard Edition (32/64-bit), Windows Server [™] 2003 R2, Standard Edition (32/64-bit)
Windows Vista:	Sistema operativo Windows Vista [®] Home Basic (32/64-bit), Sistema operativo Windows Vista [®] Home Premium (32/64-bit), Sistema operativo Windows Vista [®] Business (32/64-bit), Sistema operativo Windows Vista [®] Enterprise (32/64-bit), Sistema operativo Windows Vista [®] Ultimate (32/64-bit)
Windows Server 2008:	Windows Server [™] 2008 Standard (32/64-bit), Windows Server [™] 2008 R2 Standard
Windows 7:	Sistema operativo Windows [®] 7 Home Premium (32/64-bit), Sistema operativo Windows [®] 7 Professional (32/64-bit), Sistema operativo Windows [®] 7 Enterprise (32/64-bit), Sistema operativo Windows [®] 7 Ultimate (32/64-bit)

Se non vi è distinzione tra le diverse versioni del sistema operativo summenzionato, viene usato il termine generico "Windows".

Produttore

PFU LIMITED
International Sales Dept., Imaging Business Division, Products Group
Solid Square East Tower, 580 Horikawa-cho, Saiwai-ku, Kawasaki-shi Kanagawa 212-8563,
Giappone
Telefono: (81-44) 540-4538

© Pfu LIMITED 2004-2011

■ Nota sulla responsabilità

PRIMA DI UTILIZZARE IL PRODOTTO LEGGERE ATTENTAMENTE IL PRESENTE MANUALE. L'USO NON CORRETTO DI QUESTO PRODOTTO POTREBBE PROVOCARE LESIONI ACCIDENTALI AGLI UTENTI E ALLE PERSONE CHE SI TROVANO NELLE VICINANZE.

Inoltre, conservare il presente manuale in un luogo sicuro in modo da reperirlo con facilità durante l'uso del prodotto.

Benché sia stata usata la massima cura per garantire l'accuratezza delle informazioni contenute nel presente manuale, PFU non si assume alcuna responsabilità nei confronti di terzi per qualsiasi danno causato da errori o omissioni o da qualsiasi affermazione contenuta nel presente manuale, o negli aggiornamenti e nei supplementi dello stesso, indipendentemente dal fatto che tali errori siano omissioni o affermazioni dovute a negligenza, incidenti o a qualsiasi altra causa. Inoltre, PFU non si assume alcuna responsabilità riguardo all'impiego o all'utilizzo di alcun prodotto o sistema descritto nel presente manuale; né si assume alcuna responsabilità per danni accidentali o consequenziali risultanti dall'uso del presente manuale. PFU nega ogni garanzia espressa, implicita o statutaria riguardo alle informazioni contenute nel presente documento.

Indicazioni di avvertimento utilizzate in questo manuale

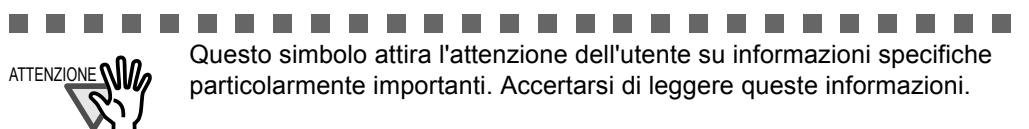


Questa indicazione avverte l'utente della necessità di osservare con esattezza le istruzioni d'uso per evitare lesioni gravi alle persone o morte.



Questa indicazione avverte l'utente della necessità di osservare con esattezza le istruzioni d'uso per evitare lesioni alle persone o danni all'apparecchio.

Simboli utilizzati in questo manuale



Questo simbolo attira l'attenzione dell'utente su informazioni specifiche particolarmente importanti. Accertarsi di leggere queste informazioni.



Questo simbolo attira l'attenzione dell'utente su suggerimenti che possono risultare utili durante l'uso dell'apparecchio.



Il simbolo del TRIANGOLO indica la necessità di prestare particolare cura e attenzione.

Il disegno all'interno del triangolo mostra l'oggetto dell'avviso.



Il simbolo del CERCHIO con una linea diagonale indica un'azione che l'utente non può eseguire.

Il disegno all'interno o sotto il cerchio mostra l'azione specifica non consentita.



I caratteri in risalto su sfondo a colori indicano le istruzioni che devono essere seguite dagli utenti.
Può inoltre essere contenuto il disegno che mostra l'istruzione specifica.

Schermate di esempio utilizzate in questo manuale

Le schermate di esempio riportate nel presente manuale sono soggette a modifica senza preavviso nell'interesse del miglioramento del prodotto. Se la schermata effettivamente visualizzata è diversa da quella riportata nel presente manuale, procedere seguendo le istruzioni indicate nella schermata effettiva e facendo riferimento al manuale d'uso dell'applicazione di scansione impiegata. Inoltre, le schermate del presente manuale riguardano il driver dello scanner TWAIN, il software di utilità di cattura delle immagini ScandAll PRO Lite, il driver dello scanner ISIS, il software di cattura delle immagini QuickScan™ e Adobe® Acrobat®.

Informazioni sulla manutenzione

L'utente non deve effettuare riparazioni su questo scanner.
Contattare il negozio presso il quale è stato acquistato lo scanner o un fornitore di servizi FUJITSU autorizzato per lo scanner di immagini.

■ Precauzioni di sicurezza

Nei seguenti avvertimenti, "cavo di alimentazione" potrebbe indicare l'insieme del cavo CA collegato all'adattatore CA.



Non danneggiare il cavo AC.



Un cavo AC danneggiato può causare incendi e scosse elettriche.

Fare attenzione a quanto segue quando si maneggia un cavo di alimentazione:

- Non inumidire, modificare, allacciare, legare o attorcigliare il cavo.
- Non posizionare oggetti pesanti sul cavo, bloccarlo sotto la porta, farlo cadere o danneggiarlo.
- Non tirare, piegare con forza o torcere il cavo.
- Non posizionare oggetti metallici vicino alla spina del cavo di alimentazione.

Inoltre, non utilizzare cavi AC o spine elettriche danneggiate e non collegare cavi AC e spine elettriche a prese a muro difettose.

Utilizzare soltanto cavi AC e cavi di connettori omologati.



Utilizzare soltanto cavi AC e cavi di connettori omologati. L'uso di cavi errati può provocare scosse elettriche e malfunzionamenti dell'apparecchio.

Non usare i cavi AC per altre apparecchiature, poichè può causare avarie di unità, danni o scossa elettrica.

Utilizzare questo dispositivo soltanto alla tensione e alla corrente di alimentazione indicate. Non collegarlo a prese di alimentazione multiple.



Utilizzare questo scanner soltanto alla tensione e alla corrente di alimentazione indicate. L'uso di tensioni e correnti di alimentazione errate può causare incendi e scosse elettriche. Inoltre, non collegare l'apparecchio a prese di alimentazione multiple.

Non toccare il cavo AC con le mani bagnate.



Non toccare la spina di alimentazione con le mani bagnate. L'inosservanza di questa istruzione può causare scosse elettriche.

Eliminare la polvere dalla spina di alimentazione.



Eliminare la polvere dal cavo di alimentazione, dalle parti metalliche della spina o dagli accessori metallici utilizzando un panno morbido e asciutto. L'accumulo di polvere può causare incendi e scosse elettriche.

Non installare il dispositivo in ubicazioni soggette a esalazioni di petrolio, vapore, umidità e polvere.



Non installare lo scanner in ubicazioni soggette a esalazioni di petrolio, vapore, umidità e polvere. L'inosservanza di questa istruzione può causare incendi o scosse elettriche.

Spegnere il dispositivo se appare danneggiato.



Se lo scanner appare danneggiato per qualche motivo, scollegare il cavo di alimentazione per spegnere lo scanner, prima di rivolgersi al negozio in cui è stato acquistato.

Non versare liquidi all'interno del dispositivo.



Non inserire o lasciar cadere oggetti all'interno dello scanner. Non eseguire la scansione di documenti bagnati o dotati di fermagli o punti metallici. Non immergere lo scanner in liquidi, né bagnarlo.



Se un corpo estraneo (acqua, altro liquido, piccolo oggetto metallico, ecc.) entra nello scanner, scollegare la spina di alimentazione dalla presa a muro per spegnere lo scanner, quindi rivolgersi al negozio in cui è stato acquistato lo scanner o al centro di assistenza autorizzato. Prestare particolare attenzione a queste avvertenze nelle installazioni domestiche in cui possono essere presenti bambini.



Non toccare le parti interne del dispositivo se non è necessario.



Non smontare né manomettere lo scanner. All'interno dello scanner sono presenti componenti ad alta tensione. Il contatto con questi componenti può causare incendi e scosse elettriche.

Non utilizzare il dispositivo se emana strani odori.



Se si rileva calore proveniente dal dispositivo o altri problemi quali fumo, strani odori o rumori, scollegare la presa di alimentazione per spegnere lo scanner. Accertarsi che il dispositivo non emetta più fumo e contattare il negozio presso il quale è stato acquistato lo scanner o un fornitore di assistenza autorizzato FUJITSU per lo scanner.

Non utilizzare bombolette spray in prossimità dello scanner.



Non usare alcun tipo di spray aerosol o spray di pulizia contenente alcohol. La polvere soffiata via dall'aria dello spray può entrare nello scanner e dunque causare guasti o malfunzionamenti all'apparecchiatura. Scintille causate da elettricità statica, generate quando si soffiano via polvere o sporco dallo scanner possono essere causa di incendio.



Non installare il dispositivo su superfici instabili.



Installare lo scanner su una scrivania facendo in modo che nessuna parte dello scanner sporga dal piano di appoggio. Inoltre, accertarsi che lo scanner sia installato su una superficie piatta e orizzontale. Non installare lo scanner su superfici instabili. Installare lo scanner su una superficie orizzontale non soggetta a vibrazioni che ne possano determinare la caduta.



Installare lo scanner su una superficie solida capace di sostenere il peso dello scanner e di altri dispositivi.

Inserire saldamente la spina di alimentazione.



Inserire saldamente fino in fondo la spina di alimentazione nella presa a muro.

Non collocare oggetti pesanti sopra il dispositivo e non salire sopra di esso.



Non collocare oggetti pesanti sopra lo scanner e non utilizzare la superficie superiore dello scanner come base per lo svolgimento di altre attività. Un'installazione inadeguata potrebbe causare lesioni alle persone.

Non utilizzare il dispositivo subito dopo averlo spostato da una stanza fredda ad una riscaldata.



Non utilizzare il dispositivo subito dopo averlo spostato da una stanza fredda ad una riscaldata. Ciò può causare fenomeo di condensa che potrebbe provocare errori di scansione. Lasciare acclimatare il dispositivo per circa una o due prima dell'uso.

Prima di spostare lo scanner, scollegare la spina di alimentazione dalla presa a muro.



Non spostare lo scanner con i cavi di alimentazione e di interfaccia inseriti perché ciò potrebbe danneggiare i cavi e causare incendio, scosse elettriche o lesioni alle persone. Prima di spostare lo scanner, accertarsi di scollegare la spina di alimentazione dalla presa a muro e i cavi dei dati. Inoltre, accertarsi che la superficie circostante sia priva di ostruzioni.

Proteggere lo scanner dall'elettricità statica.



Installare lo scanner lontano da forti campi magnetici e da altre fonti di interferenza elettronica. Inoltre, proteggere lo scanner dall'elettricità statica, la quale può causare malfunzionamenti dello scanner.

Scollegare la spina di alimentazione se lo scanner non viene utilizzato per un lungo periodo.



Se lo scanner non viene utilizzato per un lungo periodo di tempo, accertarsi di scollegare la spina di alimentazione dalla presa a muro per motivi di sicurezza.

Non installare lo scanner in ubicazioni esposte alla luce diretta del sole.



Non installare lo scanner in ubicazioni esposte alla luce diretta del sole o in prossimità di impianti di riscaldamento. L'inosservanza di questa istruzione potrebbe causare il surriscaldamento interno dello scanner e il conseguente rischio di incendio o guasto dello scanner. Installare lo scanner in un'ubicazione adeguatamente ventilata.

Prima di muovere lo scanner, assicurarsi che la chiusura di sicurezza sia bloccata.



Quando si sposta lo scanner, assicurarsi di chiudere bene la chiusura di sicurezza per prevenire danni allo scanner.

Capitolo 1



ISTRUZIONI PER L'USO

In questa sezione vengono fornite delle note relative al funzionamento nonché indicazioni sulla lettura di ciascun documento.

Qui di seguito sono riprodotte le schermate di Windows XP.

Le schermate e le operazioni potrebbero differire lievemente qualora il sistema operativo utilizzato non sia Windows XP.

Inoltre, all'aggiornamento del TWAIN o ISIS le schermate e le operazioni descritte nel presente capitolo differiranno lievemente.

1.1 Accendere lo scanner	2
1.2 Caricamento di Documenti sul Flatbed	3
1.3 Come utilizzare il driver dello scanner	5
1.4 Correzione automatica di documenti distorti	18
1.5 Esclusione di un colore dell'immagine ("Filtro" colore).....	20

1.1 Accendere lo scanner

Poichè il supporto energetico di questo scanner è collegato al supporto energetico del PC, fi-60F non è equipaggiato di tasti o interruttori per accenderlo.

If you connect the AC adapter to the the device and plug the AC cable into a power outlet and connect the scanner to your PC, you can use the scanner together with your PC without having to remind switching on the scanner.

Se si accende il PC...

Il LED dello Scanner si accende quando Windows si avvia (Scanner acceso)

Se si spegne il PC...

Il LED dello Scanner si spegne quando si chiude Windows (Scanner spento)

Si può spegnere lo scanner anche seguendo queste operazioni:

- Disconnettere il cavo USB dallo scanner o dal PC.
- Disconnettere l'adattatore AC dallo scanner.
- Staccare il cavo AC dalla presa o l'adattatore AC.

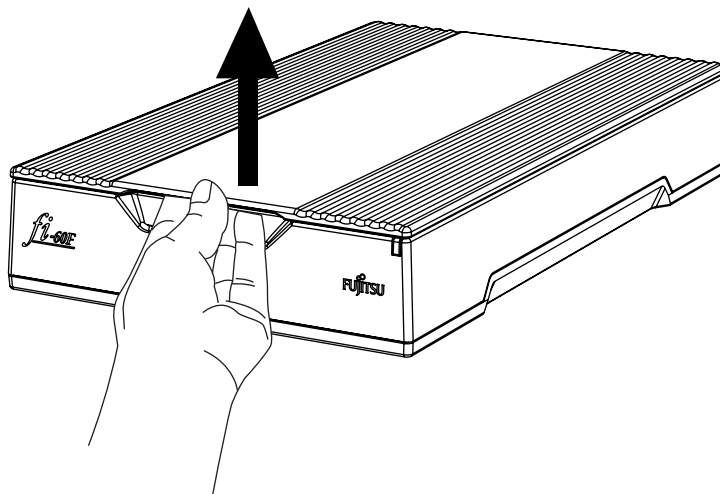
■ Modalità "Risparmio energetico"

Se lo scanner non viene utilizzato per 15 minuti dall'accensione, la modalità Risparmio energetico lo mantiene in uno stato di bassa alimentazione. Lo scanner passa automaticamente alla modalità Risparmio energetico.

Per riportare lo scanner allo stato di alimentazione normale, svolgere la scansione con il driver dello scanner.

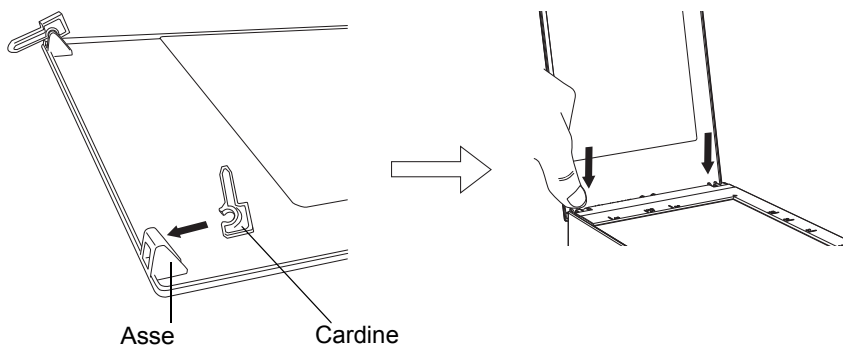
1.2 Caricamento di Documenti sul Flatbed

1. Aprire il coperchio documenti.

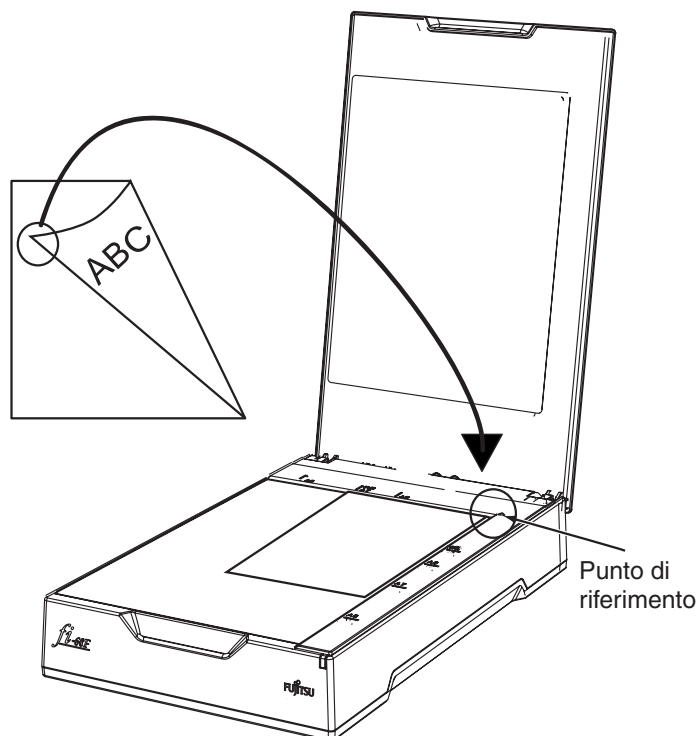


Per evitare la spaccatura, il coperchio documenti si può staccare se aperto troppo.

Se si stacca, tirare via i cardini dallo scanner, inserirli nelle assi del coperchio documenti, e poi attaccarlo allo scanner.



2. Posizionare il documento rivolto verso il basso e allineare il bordo superiore sinistro al segnale di riferimento.



3. Chiudere delicatamente il coperchio documenti.
4. Avviare l'applicazione dello scanner, ed iniziare l'acquisizione del documento.
Per i dettagli sull'acquisizione del documento, fare riferimento a "1.3 Come utilizzare il driver dello scanner" a pagina 5.



- Si può staccare via il coperchio documenti quando si scansionano documenti spessi come un libro. In questo caso, premere il documento, in modo che sia ben aderente alla superficie del piano documenti.

<Attenzione>

Attenzione ai seguenti punti:

L'immagine scansionata diventerà offuscata se il documento a casua di pieghe o riccioli non appoggia bene sul piano documenti

Poiché il coperchio dei documenti è aperto, la luce da fuori può penetrare e fare sì che abbia influenza sulla luminosità dei dati delle immagini. (Il documento più e fine e più subirà tale influenza)

In questo caso, eseguire la scansione con il coperchio documenti chiuso.

- Quando si sta scansionando un documento, attenzione che non si stacchi il cavo USB o l'adattatore AC dallo scanner.



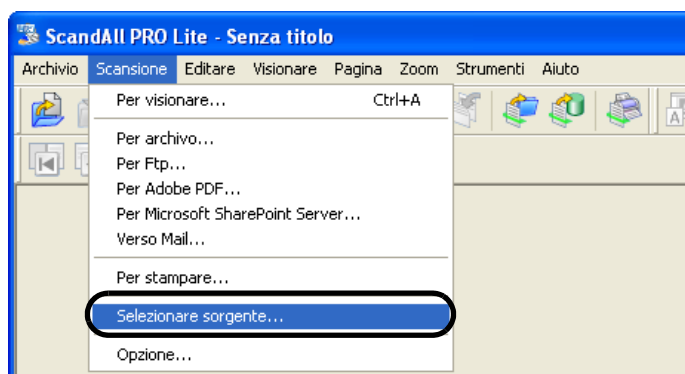
1.3 Come utilizzare il driver dello scanner

■ TWAIN Driver dello scanner

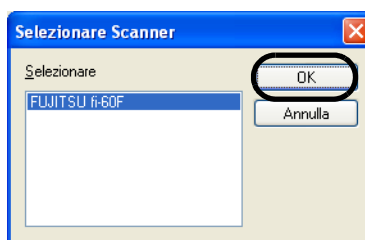
TWAIN driver dello scanner è concepito per la scansione di documenti con gli scanner immagine fi series FUJITSU e utilizza un software applicativo compatibile con gli standard TWAIN. Di seguito sono riportate le procedure e gli esempi di ScandAll PRO Lite per la normale scansione di documenti con questo software di driver.

Scansionare usando TWAIN Driver

- 1) Avviare l'applicazione.
Dal menu [Start], selezionare - [Tutti i Programmi] - [Fujitsu ScandAll PRO Lite] e fare click su [Fujitsu ScandAll PRO Lite].
- 2) Selezionare il proprio scanner nella finestra seguente.
Selezionare [Selezionare sorgente...] dal menu [Scansione].



- 3) Selezionare lo scanner da utilizzare, poi fare click sul pulsante [OK].

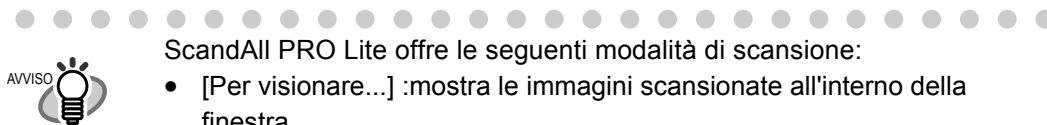


Selezionare [FUJITSU fi-60F] poi fare click sul pulsante [OK].

- 4) Caricare i documenti sullo scanner.
Per i dettagli su caricamento dei documenti, consultare "1.2 Caricamento di Documenti sul Flatbed" a pagina 3.

5) Aprire la finestra del driver TWAIN.

Selezionare [Per visionare] dal menu [Scansione].

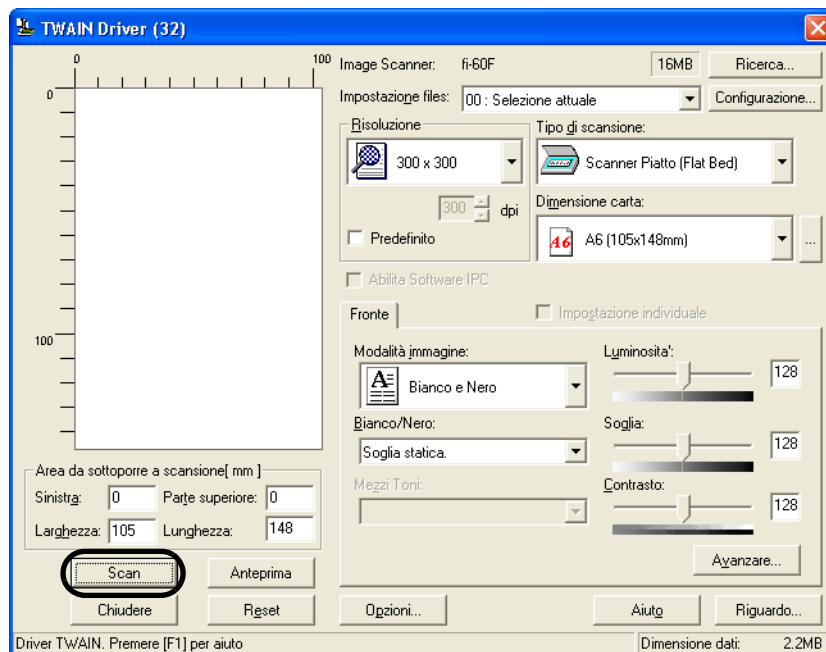


ScandAll PRO Lite offre le seguenti modalità di scansione:

- [Per visionare...]: mostra le immagini scansionate all'interno della finestra.
- [Pre archibo...]: salva le immagini scansionate come file (*.BMP, *.TIF, *.JPG).
- [Pre Ftp...]: trasferisce le immagini a un server FTP.
- [Pre Adobe PDF...]: salva le immagini scansionate come file PDF. (*Adobe Acrobat (venduto separatamente) deve essere già installato).
- [Verso Microsoft SharePoint Server...]: trasferisce le immagini scansionate su Microsoft SharePoint Server.
- [Verso Mail...]: lancia il software di posta elettronica e allega le immagini scansionate ad una e-mail.

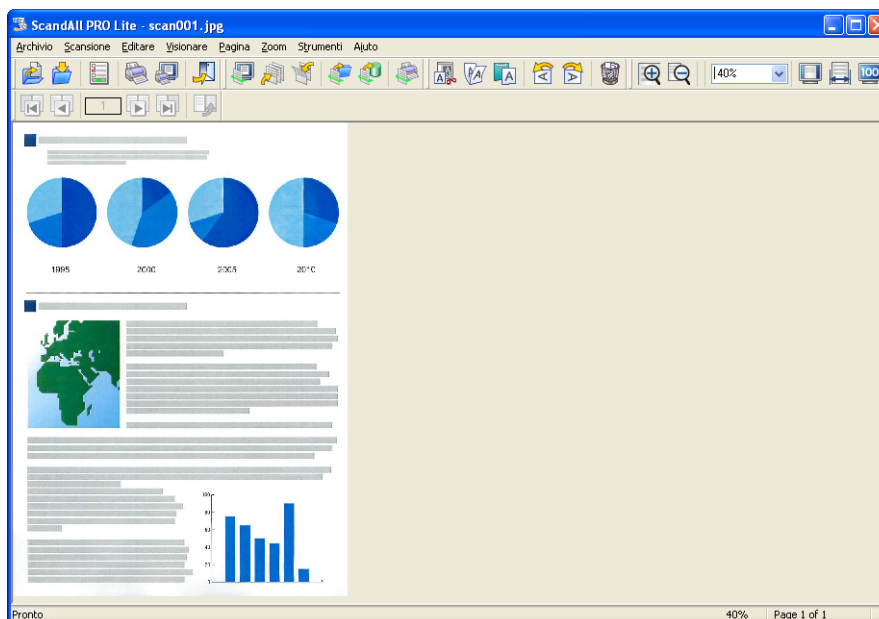
Per informazioni dettagliate, consultare la "Guida di ScandAll PRO Lite".

6) Configurare le impostazioni per la scansione e poi fare click sul pulsante [Scan].



Per informazioni dettagliate sulle impostazioni all'interno di questa finestra, consultare. "Finestra Impostazioni per il TWAIN driver dello scanner" a pagina 8.

⇒ Le immagini dei documenti scansionati vengono visualizzate nella finestra [ScandAll PRO Lite].



Le immagini possono non venire visualizzate a seconda delle impostazioni del software applicativo.

Per informazioni dettagliate, consultare la documentazione o il file Guida della propria applicazione.

es.) Quando si seleziona [Pre archivio...] dal menu [Scansione] di ScandAll PRO Lite, le immagini dei documenti scansionati non vengono visualizzate all'interno della finestra.

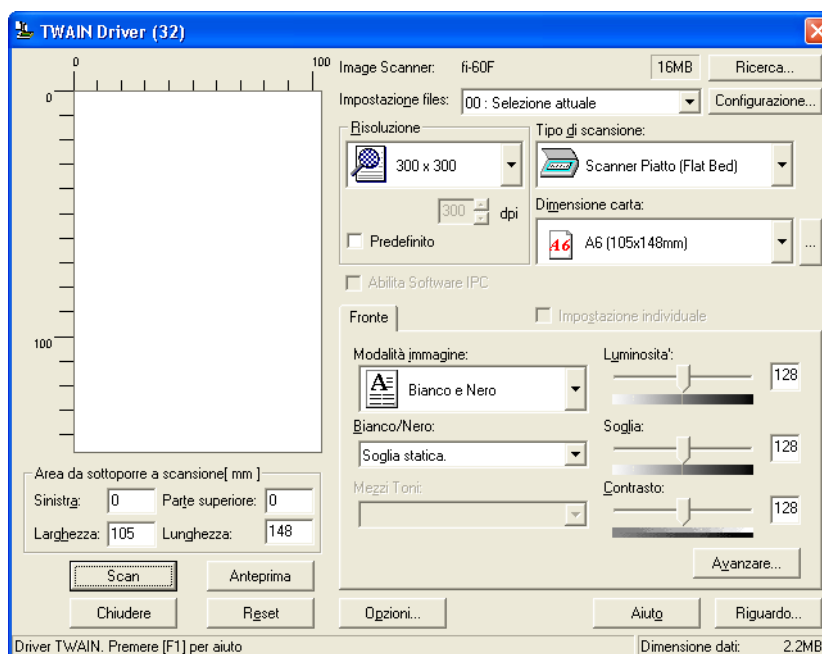
7) Salva le immagini scansionate.

Selezionare [Salvare come...] dal menu [Archivio] per salvare le immagini scansionate. Se si desidera avviare un'altra scansione, ritornare alla procedura 4.

8) Terminare l'applicazione.

Selezionare [Uscire] dal menu [Archivio].

Finestra Impostazioni per il TWAIN driver dello scanner



Tramite questa finestra è possibile modificare le impostazioni del TWAIN driver dello scanner.

Di seguito si riportano le principali voci delle impostazioni.

- Per informazioni dettagliate su ogni funzione, consultare la "Guida al TWAIN driver dello scanner" (si visualizza facendo click su [?] o premendo il tasto [F1]).
- Le voci o la gamma delle impostazioni che sono disponibili variano in funzione del tipo di scanner.

Risoluzione

Specifica la risoluzione della scansione.

Può essere impostata selezionando un valore di default dall'elenco o personalizzandola (specificare una risoluzione qualsiasi per 1 unità dpi).

Spuntando la casella [Predefinito] è possibile scegliere tra tre impostazioni predefinite per scansionare i documenti, [Normale], [Buona] e [Ottima], anziché impostare tutte le singole voci.

Altrimenti è possibile cambiare le voci delle impostazioni predefinite all'interno della finestra [Impostazione Risoluzione] che si visualizza facendo click sul pulsante [...].

Dimensione carta

Selezionare la dimensione dei documenti da scansionare da questo elenco.

Facendo click sul pulsante [...] accanto all'elenco si visualizzeranno finestre per personalizzare le dimensioni carta. È possibile salvare qualsiasi dimensione di documento come impostazione personalizzata (fino a tre) o per modificare l'ordine delle dimensioni carta elencate.

Modalità immagine

Specifica il tipo di immagine per i documenti scansionati.

Bianco e Nero I documenti vengono scansionati in modalità binaria (bianco e nero).

Mezzotono I documenti vengono scansionati tramite elaborazione a mezzotono in bianco e nero.

Scala di grigi I documenti sono scansionati in graduazione dal nero al bianco. Per questa modalità si può selezionare la graduazione a 256 o a 4 bit (graduazione a 16).

Colore I documenti vengono scansionati a colori. Per questa modalità è possibile scegliere tra 24 bit, a 256 colori o a 8 bit.

Pulsante [Scan]

Inizia la scansione dei documenti con le impostazioni correnti.

Pulsante [Anteprima]

I documenti vengono scansionati in anteprima prima della scansione vera e propria.

È possibile confermare l'immagine dei documenti nella finestra dell' anteprima.

Pulsante [Chiudere]

Salva le impostazioni correnti e chiude questa finestra.

Pulsante [Reset]

Utilizzato per annullare le modifiche alle impostazioni.

Pulsante [Aiuto]

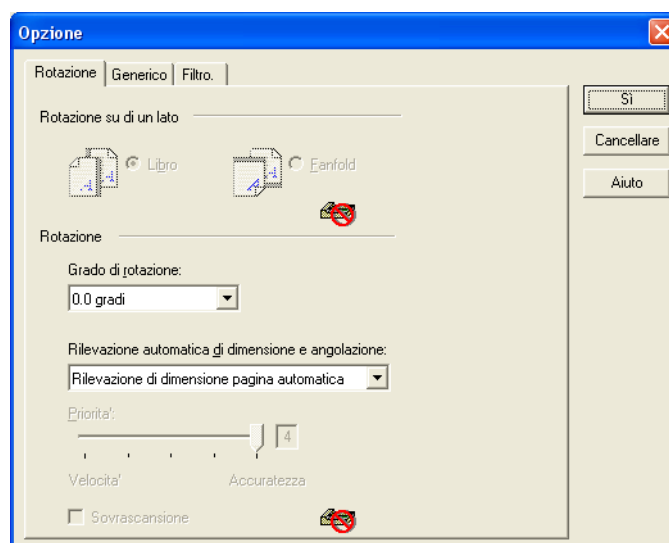
Apre la finestra "Guida al Driver dello scanner TWAIN". È possibile aprire questa finestra anche premendo sul tasto F1.

Pulsante [Riguardo...]

Apre la finestra informativa sulla versione del Driver dello scanner TWAIN.

Pulsante [Opzioni...]

È possibile impostare le specifiche delle funzioni opzionali all'interno della finestra seguente.



Scheda [Rotazione]

Selezionare questa scheda per impostare la rotazione dell'immagine e il riconoscimento delle dimensioni del documento.

Scheda [Generico]

Selezionare questa scheda per modificare l'unità visualizzata nella finestra Impostazioni per il driver dello scanner TWAIN. (Disponibili millimetri, pollici e pixel)

Scheda [Filtro]

Selezionare questa scheda per impostare il/i filtro/i di elaborazione dell'immagine.
Riempimento margine pagina: Riempie i margini dei documenti scansionati con il colore selezionato.
Digital Endorser: Una stringa di caratteri, come lettere dell'alafabeto e numeri, può essere aggiunta al documento scansionato.

Pulsante [Avanzare...]

Premere questo pulsante per le impostazioni dell'elaborazione immagine avanzata.
È possibile impostare Estrai contorno, Motivo Gamma, Rullo di livello bianco, Colore marginale, Inverti, ecc.

Pulsante [Configurazione...]

Premere questo pulsante per configurare i file di impostazione.
È possibile salvare le impostazioni modificate come File di impostazione. Dalla prossima scansione le impostazioni possono essere velocemente modificate utilizzando i File di impostazione.

Per informazioni dettagliate su ogni funzione, consultare la "Guida al TWAIN driver dello scanner".

■ ISIS Driver dello scanner

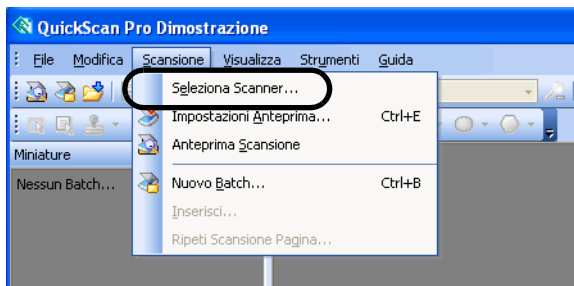
ISIS driver dello scanner è concepito per la scansione di documenti con gli scanner immagine FUJITSU fi series e utilizza un software applicativo compatibile con gli standard ISIS.

Di seguito sono riportate le procedure e gli esempi di QuickScan per la normale scansione di documenti con questo software di driver.

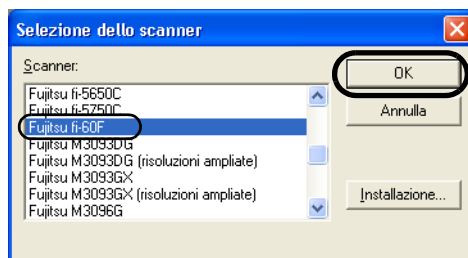
La procedura può variare a seconda dell'applicazione in uso. Se si utilizza un'applicazione che non sia QuickScan, per ulteriori informazioni consultare la Guida ad essa relativa.

Scansionare usando il ISIS Driver

- 1) Avviare l'applicazione.
Dal menu [Start], selezionare [Tutti i programmi] - [EMC Captiva] - [QuickScan] e fare click su [QuickScan].
- 2) Selezionare il proprio scanner nella finestra seguente.
Selezionare [Scansione] - [Seleziona scanner] dalla barra dei menu.

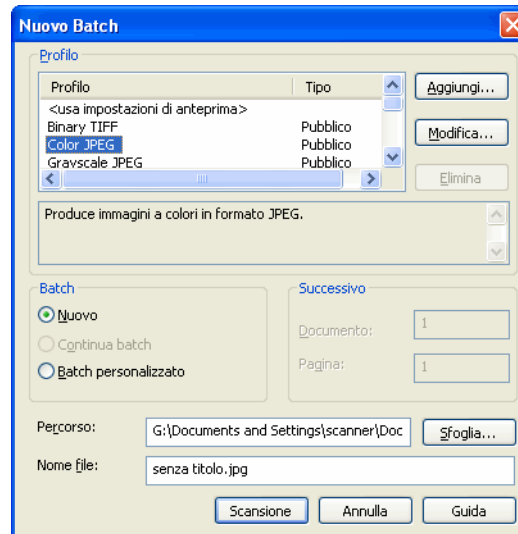


- 3) Selezionare fi-60F, poi fare click sul pulsante [OK].



- 4) Selezionare [Scansione] - [Nuovo batch] dalla barra dei menu.

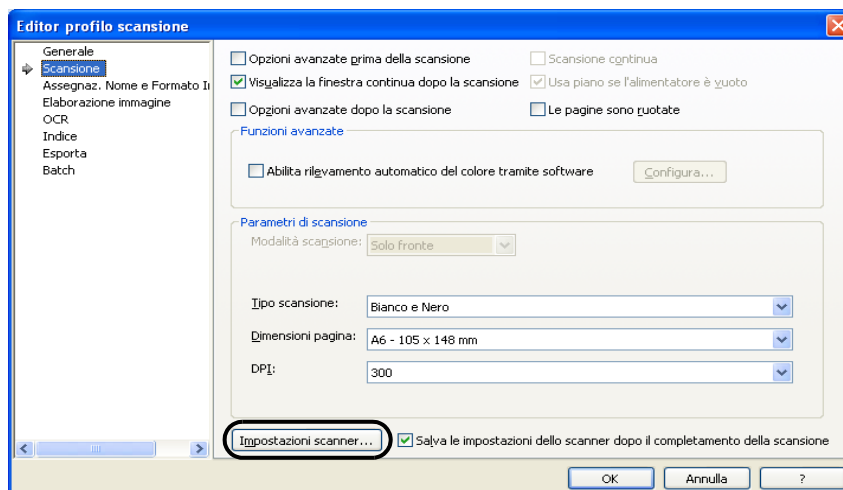
5) Selezionare il profilo per la scansione.



- Per creare un nuovo profilo
Selezionare uno dei profili esistenti e fare click sul pulsante [Aggiungi...].
⇒ Verrà creato un nuovo profilo sulla base del profilo selezionato.
- Per cambiare le impostazioni di profili già esistenti
Selezionare uno dei profili esistenti e fare click sul pulsante [Modifica...].
⇒ Le impostazioni del profilo selezionato possono essere modificate.
- Per usare un profilo
Selezionare uno dei profili già esistenti.
⇒ Il profilo selezionato verrà usato per la scansione.
Avanzare alla procedura 9.

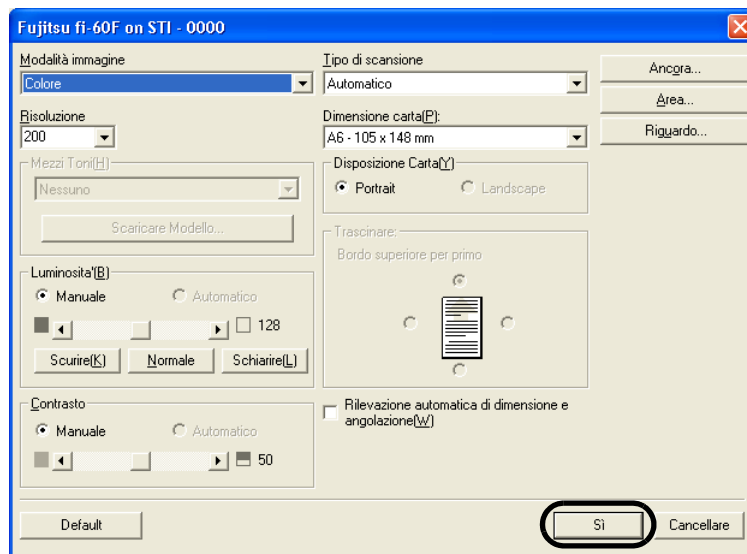
6) Aprire la finestra del driver ISIS.

Selezionare la scheda [Scansione] e fare click su [Impostazioni scanner...] sulla finestra [Editor profilo scansione].



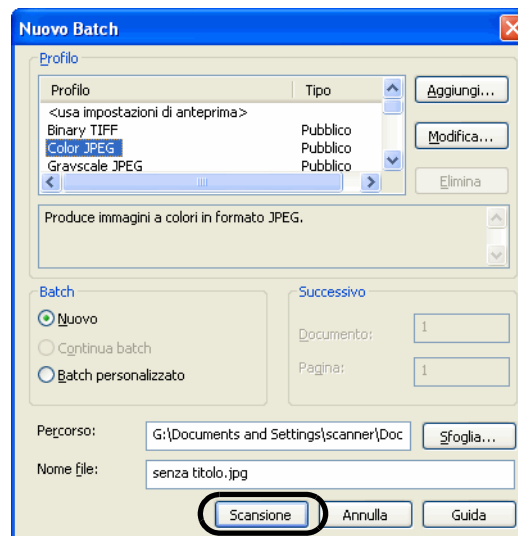
⇒ Si visualizza la finestra di configurazione del driver ISIS.

- 7) Configurare le impostazioni per la scansione e poi fare click sul pulsante [Si].



Per informazioni dettagliate su questa finestra di dialogo, consultare "Finestra di configurazione per il ISIS driver dello scanner" a pagina 14.

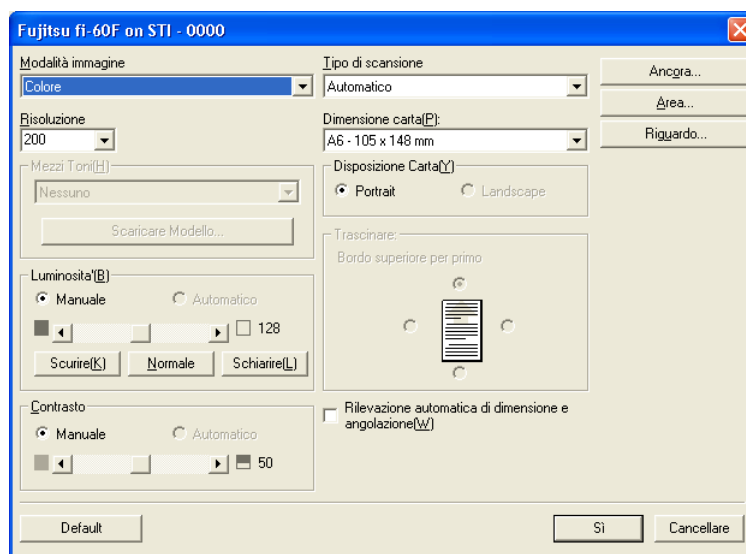
- 8) Si visualizza la finestra [Editor profilo scansione]. Fare click sul pulsante [OK] per ritornare alla finestra di dialogo [Nuovo batch].
- 9) Caricare i documenti sullo scanner.
- 10) Fare click sul pulsante [Scansione].



⇒ Le immagini scansionate vengono visualizzate all'interno della finestra.

Per ulteriori informazioni su funzioni e operazioni di QuickScan consultare le "Informazioni generali QuickScan" o la "Guida di QuickScan". Dopo l'installazione di QuickScan, viene registrato nel menu [Start].

Finestra di configurazione per il ISIS driver dello scanner



Modalità immagine

Selezionare dal menu una modalità di colore adatta allo scopo.

Bianco Nero	Scansiona i dati in modalità binaria (bianco e nero). Distingue il nero dal bianco a seconda della soglia impostata. Questa modalità di scansione è adatta per scansionare disegni con linee e documenti di testo.
16-Livello Scala di grigi	Scansiona i dati con 16 toni di grigio. Questa modalità utilizza 4 bit per pixel.
256- Livello Scala di grigi	Scansiona i dati con 256 toni di grigio. Questa modalità utilizza 8 bit per pixel. Questa modalità è adatta per la scansione di fotografie in monocromia.
Colore	Scansiona i dati come immagine completamente a colori utilizzando 24 bit per pixel. Questa modalità è adatta per la scansione di fotografie a colori.
Elaborazione Immagine	L'elaborazione binaria viene applicata alle immagini scansionate. Questa modalità è disponibile solo se l'opzione Software di elaborazione immagine è installata (in vendita separatamente). Per ulteriori informazioni, consultare la "Guida utente per l'opzione Software di elaborazione immagine".

Risoluzione

Specifica il numero di pixel (punti) per pollice.

Selezionare dall'elenco una risoluzione fissa o inserire manualmente un valore (da 50 a 600) a scelta.

Una risoluzione più alta produce un'immagine più nitida, ma richiede molta più memoria.

Mezzi Toni

Selezionare il motivo a mezzotono per la scansione a mezzotono. Questa impostazione è disponibile quando in "Modalità immagine" è selezionato "Bianco e nero".

Modello dither 0	Questa modalità è adatta per la scansione di fotografie scure.
Modello dither 1	Questa modalità è adatta per la scansione di documenti a colori scuri che contengono sia testo che fotografie.
Modello dither 2	Questa modalità è adatta per la scansione di fotografie chiare.
Modello dither 3	Questa modalità è adatta per la scansione di documenti a colori chiari che contengono sia testo che fotografie.
Diffusione errore	Questa funzione minimizza le differenze tra i livelli di colore dovute al processo di esclusione colore, diffondendo la differenza ai pixel adiacenti. Questa modalità è adatta per la scansione immagini di fotografie, ecc.
Scaricare Modello	Esegue l'elaborazione con il motivo di retinatura download specificato nel file di retinatura download.

Luminosità

Imposta la luminosità dell'intera immagine. Specifica la luminosità come un numero da 1 (scuro) a 255 (chiaro). Per schiarire l'intera immagine, diminuire il valore dell'impostazione. Per scurire l'intera immagine, aumentare il valore.

Contrasto

Impostare il contrasto tra luce e ombra dell'immagine scansionata. Specifica il contrasto come un numero da 1 (basso [sfumato]) a 100 (elevato[nitido]). L'incremento di questo valore rende il contrasto più nitido.

Dimensione carta

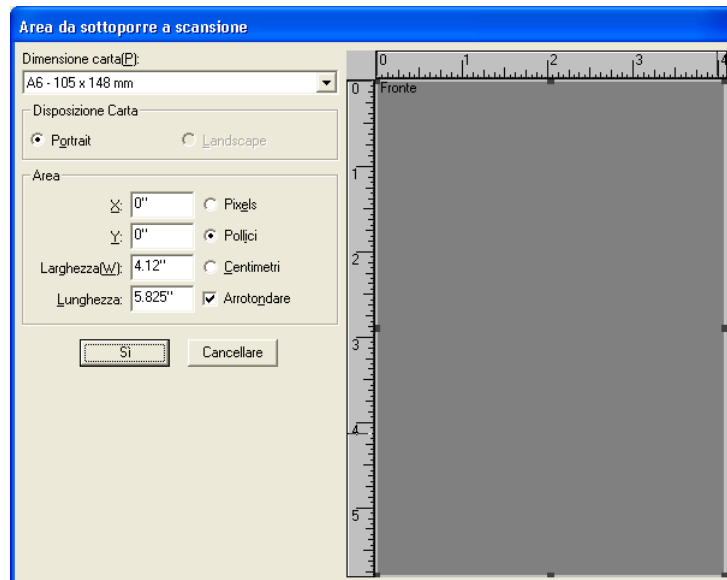
Seleziona una dimensione carta a seconda delle dimensioni del documento da scansionare. Seleziona dall'elenco una dimensione carta standard.

Rilevazione automatica di dimensione e angolazione

Questa opzione aggiusta la rilevazione della dimensione della pagina, e rileva automaticamente correggendo l'angolazione del documento.

Pulsante [Area...]

Aprire la finestra di dialogo Area di scansione.
Specificare l'area di scansione per le dimensioni del documento.
Le dimensioni possono essere impostate trascinando una cornice con il mouse.
In alternativa impostare un valore a scelta.

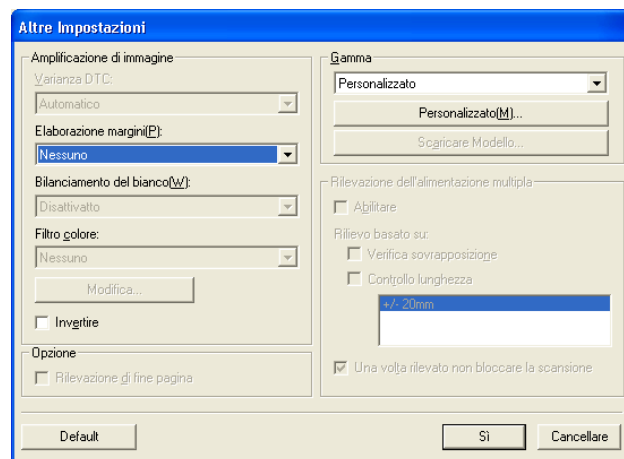


Pulsante [Riguardo...]

Il pulsante visualizza le informazioni sulla versione.

Pulsante [Ancora...]

Aprire la finestra [Altre Impostazioni]. Utilizzato per impostare specifiche avanzate.



Gamma

È possibile selezionare un motivo tra [Normale], [Tenero], [Tagliente], [Personalizzato], [Scaricare] e [Luminoso].

Varianza DTC

Questa opzione specifica il valore per adattare la varianza basata sulla luminosità dell'immagine.

Elaborazione Margini

Questa opzione specifica la nitidezza dell'estrazione del contorno.

Basso, Medio,	Evidenzia il contorno delle immagini Le
Alto	impostazioni disponibili sono: Basso, Medio, Elevato
Smussatura	Smussa le immagini frastagliate.

Filtro colore

Questa opzione esclude il colore selezionato (i tre colori primari della luce, ovvero verde, rosso, blu e anche nessuno) dalle immagini scansionate. Ad esempio, se il documento contiene testo in nero all'interno di una cornice rossa e il colore rosso è selezionato, lo scanner legge solo il testo e elimina (lascia fuori) la cornice rossa. Se viene selezionato "Nessuno" il colore marginale non opera.

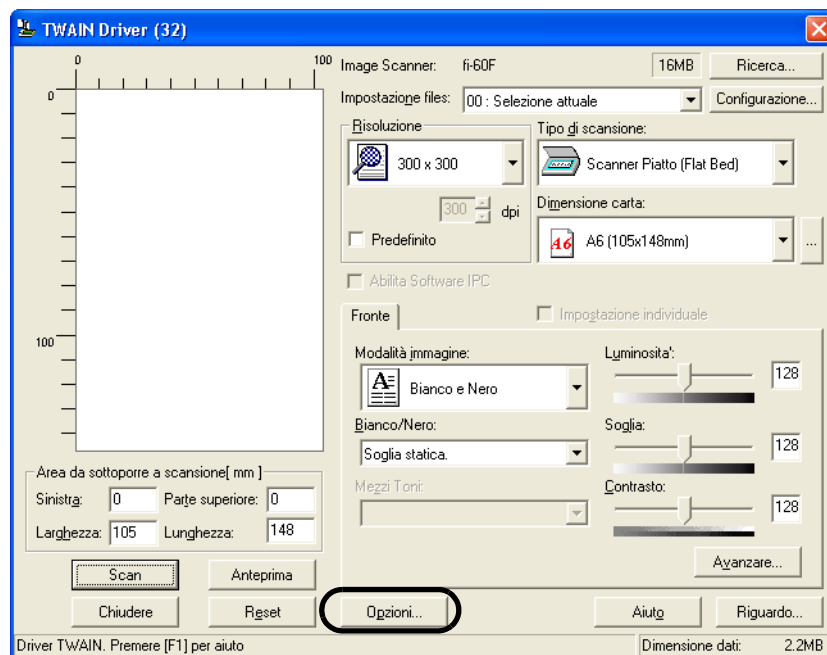
Invertire

I colori delle immagini scansionate vengono invertiti.

1.4 Correzione automatica di documenti distorti

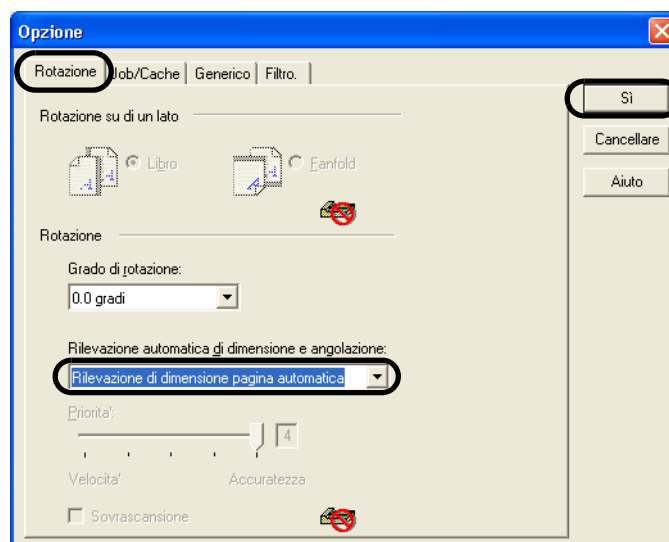
È possibile impostare lo scanner in modo che le distorsioni dei documenti siano individuate e corrette automaticamente nel momento in cui i documenti distorti vengono inseriti nell'ADF. Per attivare questa funzione, modificare le impostazioni della finestra di dialogo [TWAIN Driver].

1. Fare click sul pulsante [Opzioni...] all'interno della finestra di dialogo [TWAIN Driver].



⇒ Appare la finestra di dialogo.

2. Selezionare la scheda [Rotazione]
3. Selezionare la [Rilevazione di dimensione pagina automatica] dal menu [Rilevazione automatica di dimensione e angolazione].



4. Fare click sul pulsante [Sì]. Lo schermo ritorna alla finestra di dialogo [TWAIN Driver]. Iniziare la scansione nella finestra di dialogo.



Quando si usano l'uno o l'altro dei seguenti documenti, la rilevazione automatica della misura della carta potrebbe non funzionare correttamente:

- Documenti non rettangolari
- Documenti che i loro bordi sono riempiti



1.5 Esclusione di un colore dell'immagine ("Filtro" colore)

Durante la scansione dell'immagine, è possibile escludere ("Filtro") le informazioni relative ad un colore selezionato (colori primari: rosso, verde o blu).

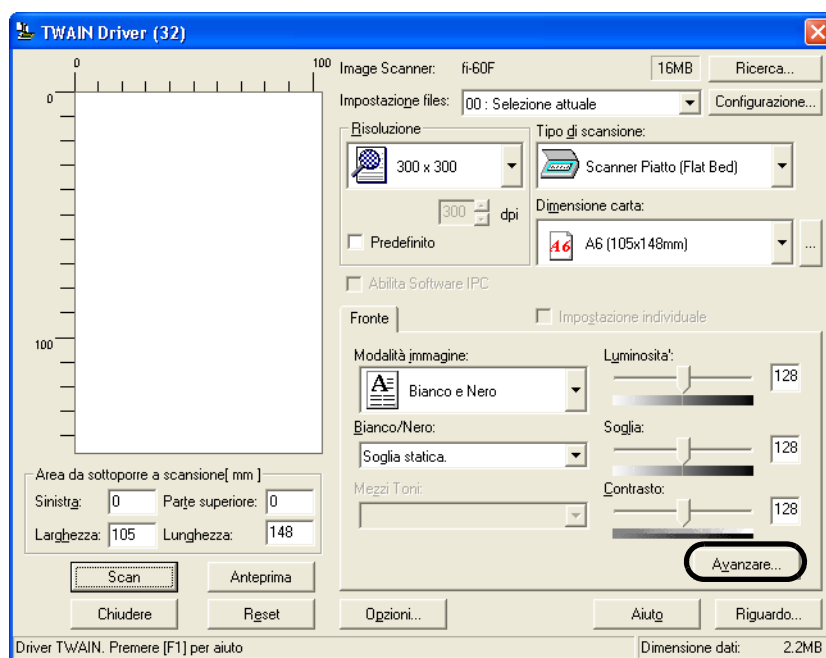
Ad esempio, se il documento contiene del testo nero contenuto in un riquadro verde, è possibile impostare lo scanner affinché esegua solamente la scansione delle aree nere (il colore verde diviene pertanto il colore escluso, o "Filtro").

Per impostare lo scanner in modo che scansioni documenti escludendo un colore, modificare le impostazioni riportate nella finestra di dialogo [TWAIN Driver].



I colori marginali possono essere specificati solo in modalità bianco e nero o scala di grigi.

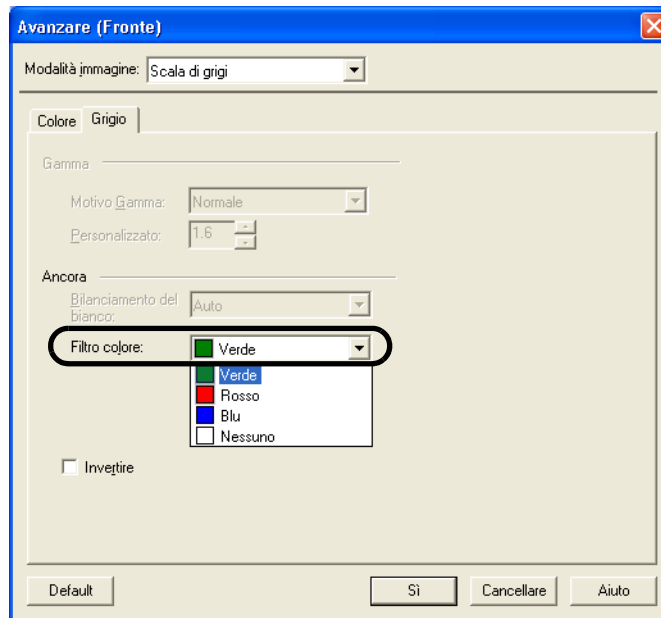
1. Nella finestra di dialogo [TWAIN Driver], cliccate sul pulsante [Avanzare...].



⇒ Appare la finestra di dialogo [Avanzare].

2. In "Ancora", da "Filtro colore" selezionare il colore da escludere.

Ad esempio, per scansionare solamente le aree contenenti testo nero ed inserite in un riquadro verde, selezionare [Verde]. Se non si elimina nessun colore allora l'impostazione è [Nessuno].



3. Fare click su [Sì].



La finestra di dialogo [TWAIN Driver] viene visualizzata. Continuare l'operazione di scansione da questa finestra di dialogo.

Capitolo 2



PULIZIA

In questa sezione viene descritto come eseguire la pulizia dello scanner di immagini.

 AVVISO	
<p>Non usare alcun tipo di spray aerosol o spray di pulizia contenente alcohol. La polvere soffiata via dall'aria dello spray può entrare nello scanner e dunque causare guasti o malfunzionamenti all'apparecchiatura. Scintille causate da elettricità statica, generate quando si soffiano via polvere o sporco dallo scanner possono essere causa di incendio.</p>	





2.1 Materiali di pulizia	24
---------------------------------------	-----------

2.2 Pulizia dello scanner	24
--	-----------

2.1 Materiali di pulizia

Il riquadro di seguito mostra i materiali di pulizia usati per questo scanner.

Materiali per la pulizia	Parte nr.	Commenti
Detergente F1 	PA03950-0352 (*1)	1 Flacone (100 ml) Inumidire il panno con il detergente F1.
Fazzoletto di pulizia 	PA03950-0419	24 fogli per pacco Inumidire prima con il detergente F1. I fazzoletti di pulizia sono usati al posto di inumidire un panno.
Panno morbido e asciutto	disponibile in commercio	

Per le informazioni sul Detergente F1, contattare il proprio rivenditore Fujitsu.

*1) Può richiedere molto tempo prima che il detergente si vaporizzi se ne viene usata una grande quantità. Quando si puliscono le parti dello scanner, inumidire un panno con una modesta quantità di detergente. Inoltre, pulire via completamente il detergente con un panno libero da fibre per non lasciare residui sulla superficie delle parti pulite.

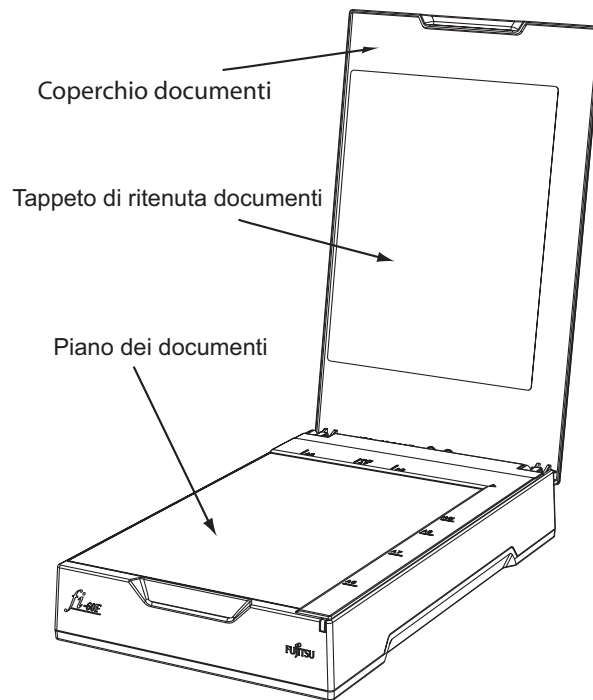
2.2 Pulizia dello scanner



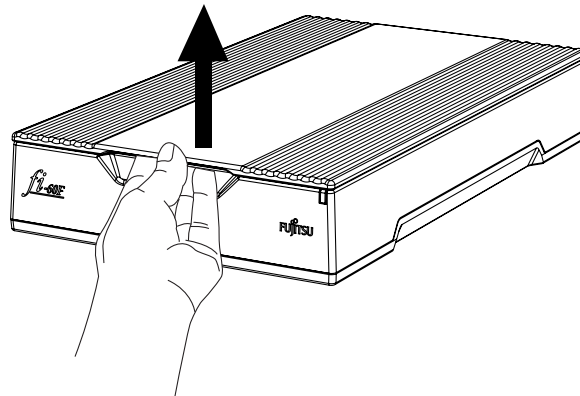
- Si può usare il pulitore per finestre o vetro anziché il detergente F1. Tuttavia, non usare il diluente della vernice o altri solventi organici.

Si devono pulire le seguenti parti:

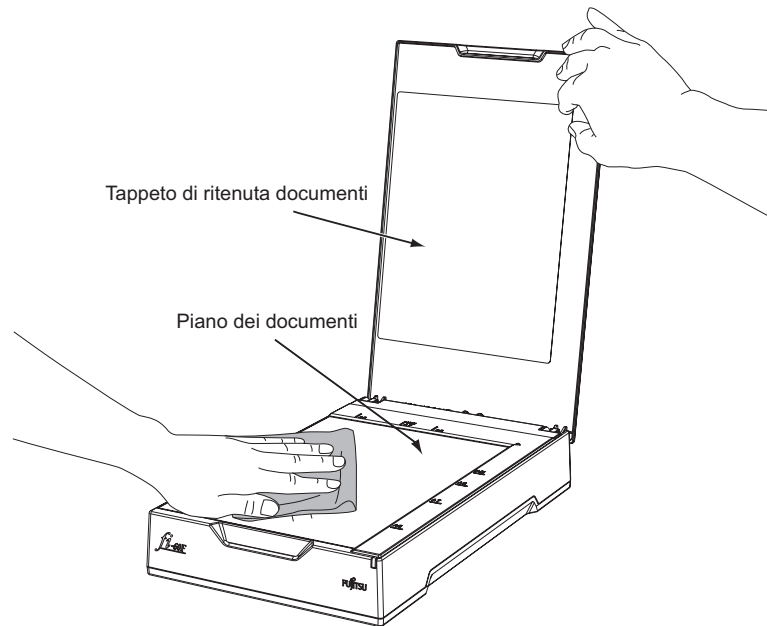
- Tappeto di ritenuta documenti
- Piano dei documenti



1. Aprire il Coperchio documenti.



2. Inumidire un panno con il detergente F1, pulire il piano dei documenti con il panno.



- Tappeto di ritenuta documenti

Pulire delicatamente.

- Piano dei documenti

Pulire delicatamente.



- Assicurarsi che non entrino liquidi dentro dello scanner.
- Può richiedere molto tempo prima che il detergente si vaporizzi se ne viene usata una grande quantità. Quando si puliscono le parti dello scanner, inumidire un panno con una modesta quantità di detergente. Inoltre, pulire via completamente il detergente con un panno libero da fibre per non lasciare residui sulla superficie delle parti pulite.

3. Fateli asciugare.

4. Chiudere delicatamente il Coperchio documento.

Capitolo 3



RISOLUZIONE DEI PROBLEMI

Nel presente capitolo viene spiegato come eseguire i controlli iniziali. Il capitolo contiene inoltre un elenco di verifica dei problemi, da compilare prima di contattare il servizio di assistenza autorizzato.



Per i problemi non descritti in questo capitolo e per informazioni dettagliate sugli errori, consultare l' "Aiuto al driver dello scanner TWAIN".



3.1 Controlli iniziali..... 28

3.2 Dati da controllare prima di contattare il rivenditore dove avete acquistato lo scanner 34

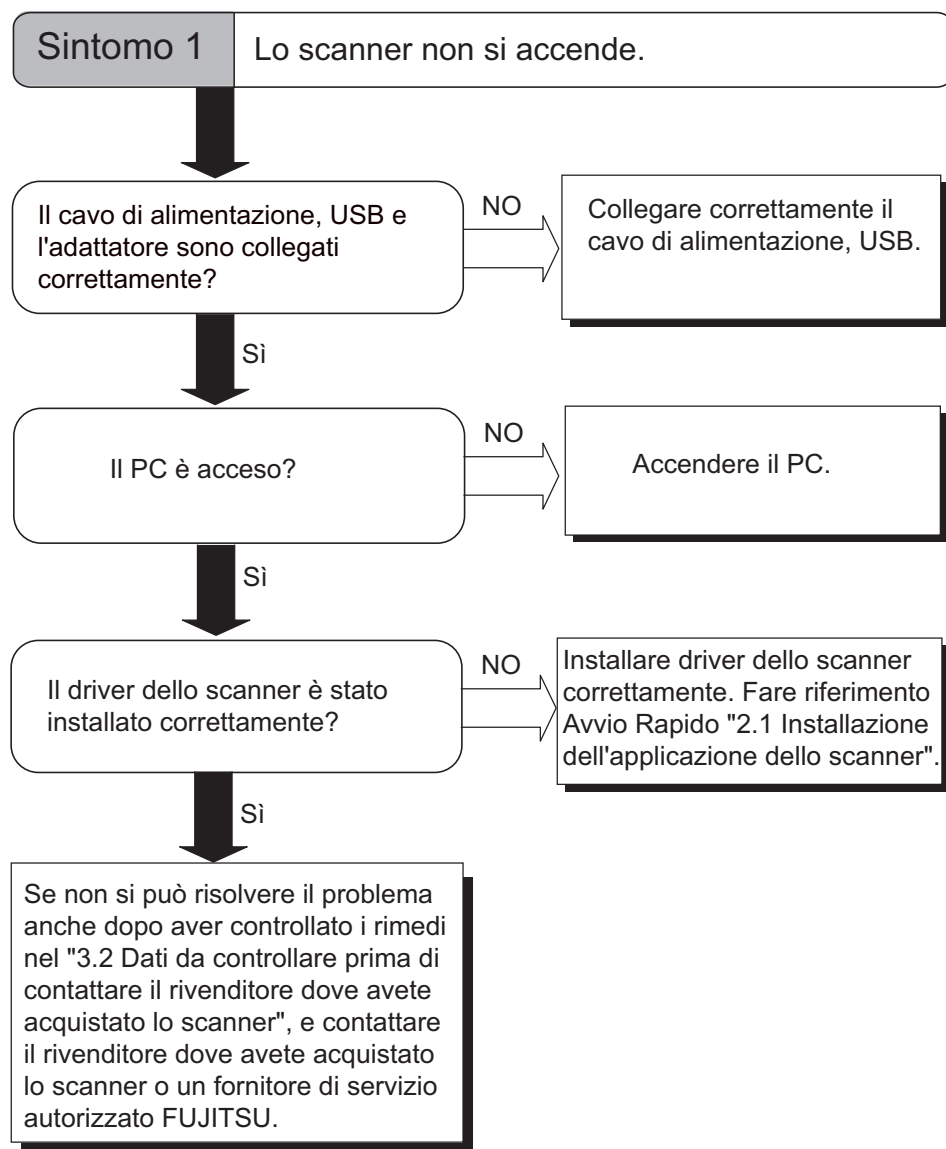
3.3 Verifica delle Etichette sullo Scanner 36

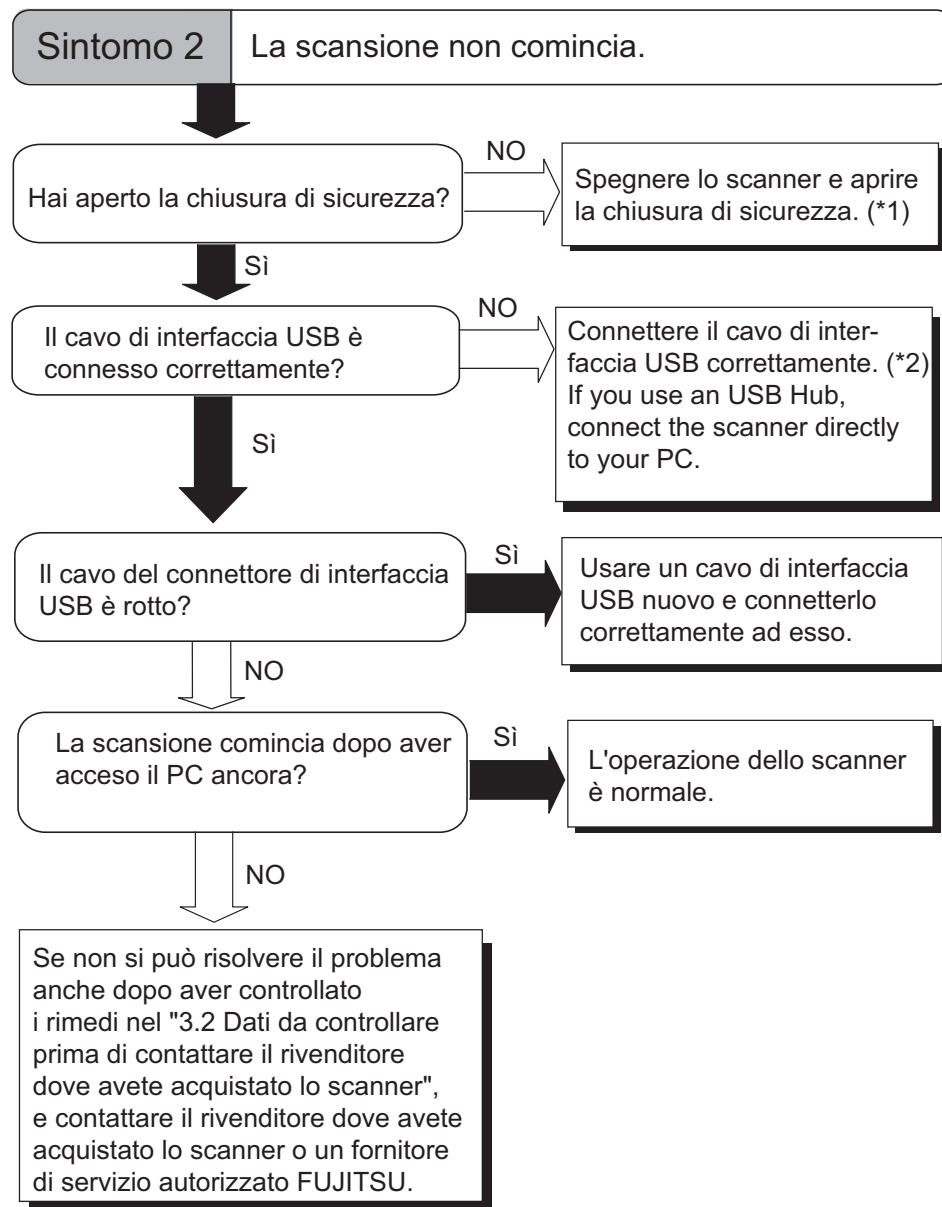
3.1 Controlli iniziali

Questa sezione descrive i problemi che possono verificarsi durante la scansione e come porvi rimedio.

Prima di richiedere l'assistenza per la riparazione, seguire i suggerimenti negli schemi a blocchi seguenti:

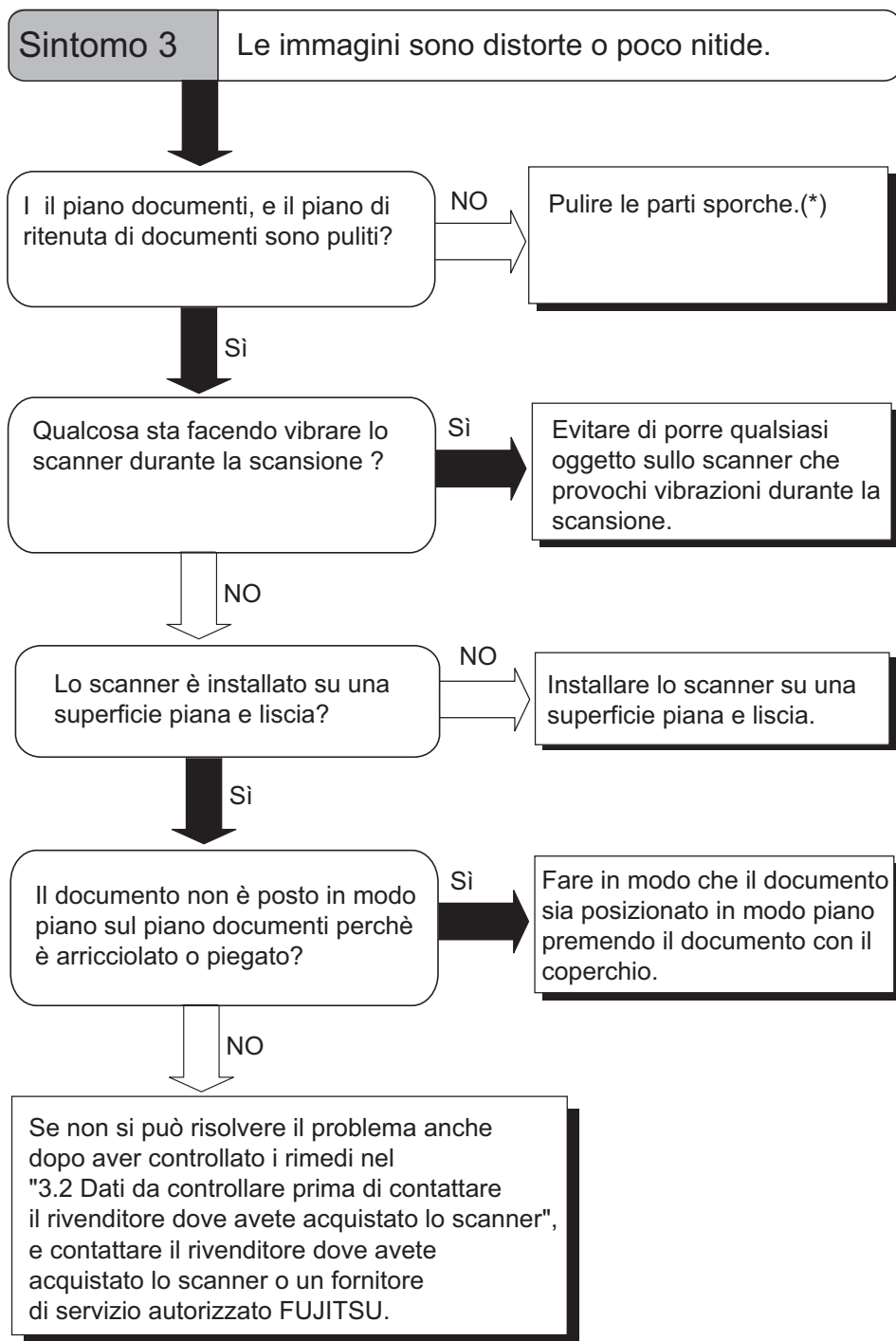
Se, dopo aver tentato quanto suggerito negli schemi, il problema non è stato risolto, verificare le voci riportate alla sezione "3.2 Dati da controllare prima di contattare il rivenditore dove avete acquistato lo scanner" a pagina 34, dopodiché contattare il rivenditore dove si è acquistato lo scanner.



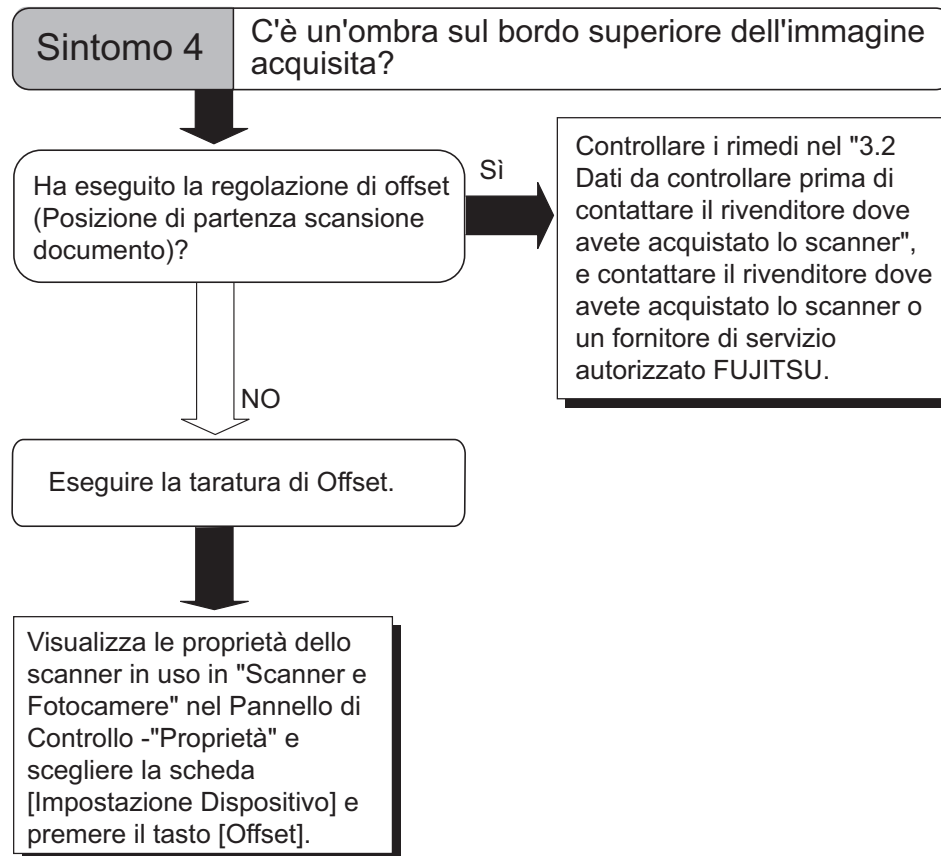


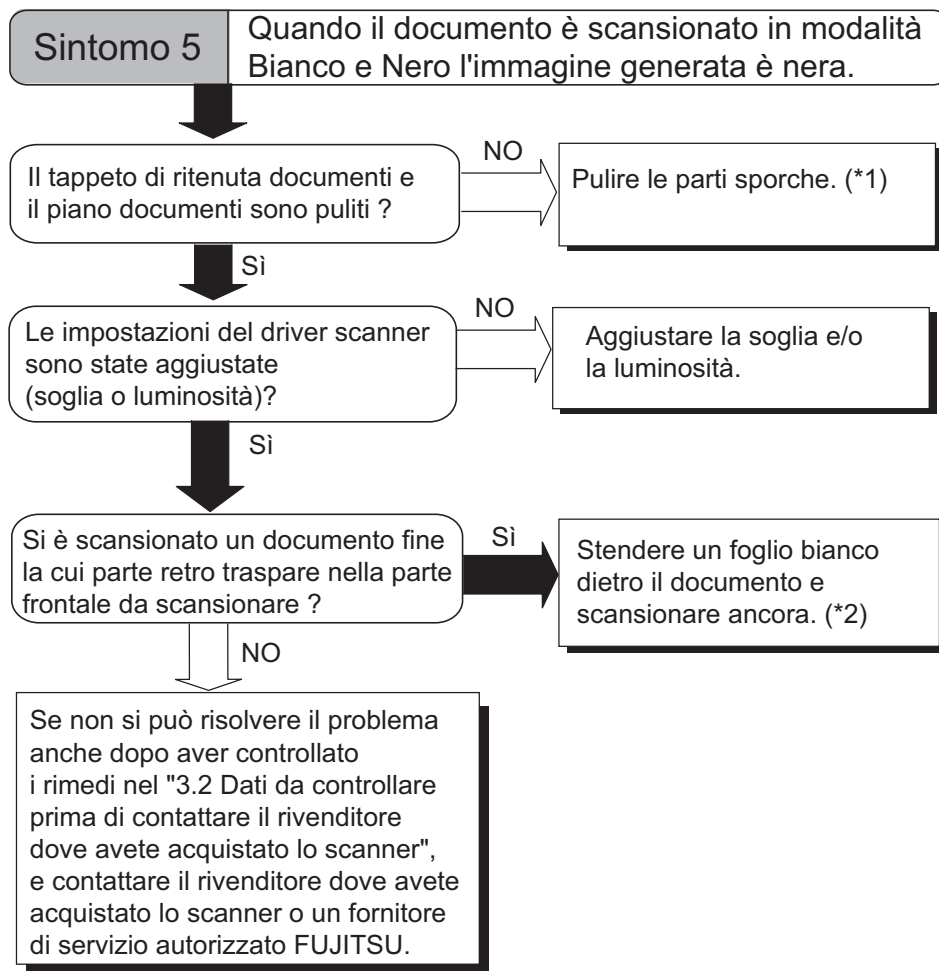
*1)Per i dettagli, fare riferimento a "Avvio Rapido" 2.2 Installazione dello scanner.

*2)Per i dettagli, fare riferimento a "Avvio Rapido" 2.3 Collegare lo scanner al PC



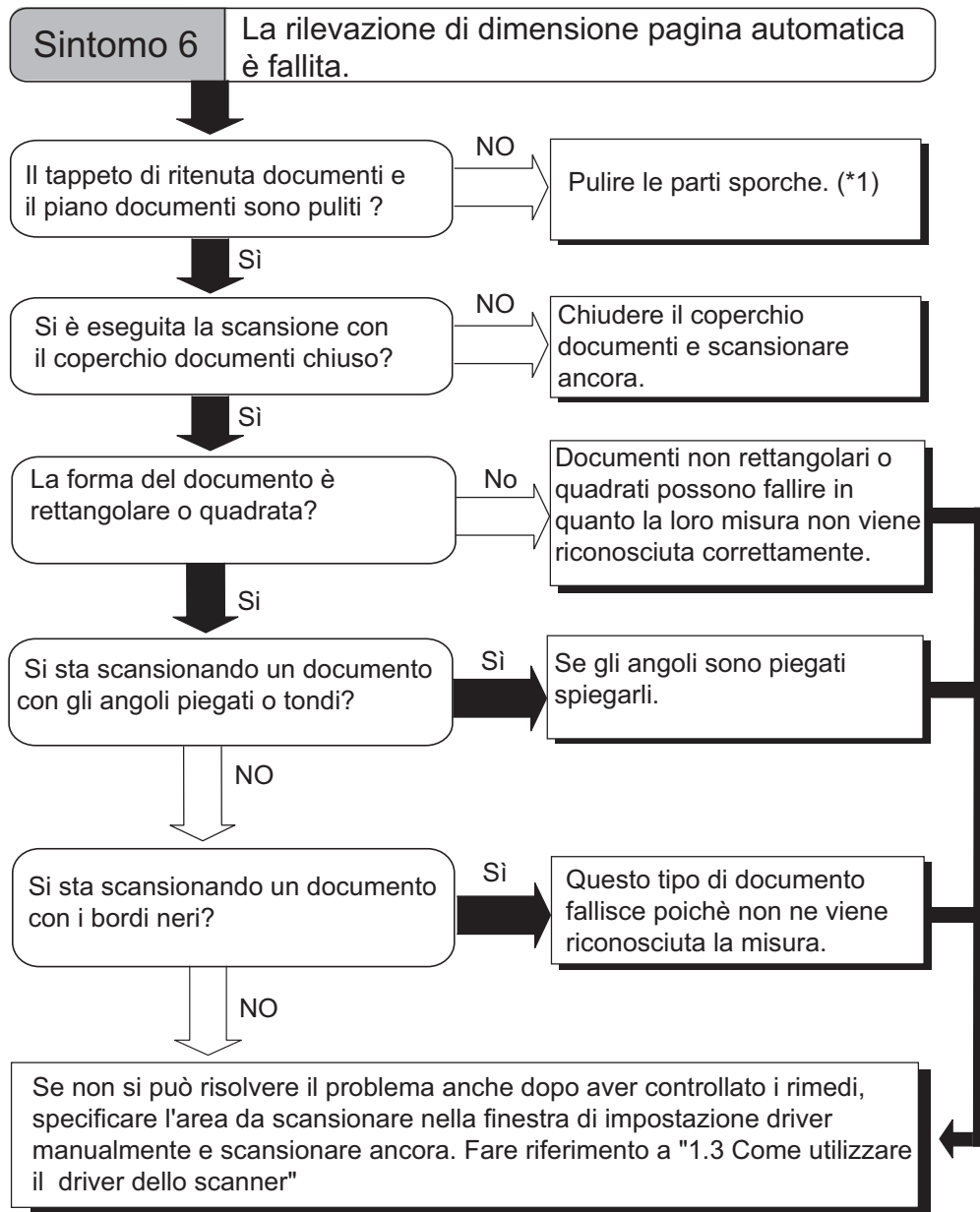
*) Vedi "Capitolo 2 PULIZIA" a pagina 23.





*1) Per pulire le parti sporche, fare riferimento al "Capitolo 2 PULIZIA" a pagina 23.

*2) Se ci sono delle scritte sul retro del documento, possono essere scansionate per la trasparenza del foglio. Quando si usa "Rilevazione automatica di dimensione e angolazione" stendere un foglio bianco della stessa misura del documento.



*1) Per pulire le parti sporche, fare riferimento al "Capitolo 2 PULIZIA" a pagina 23.

3.2 Dati da controllare prima di contattare il rivenditore dove avete acquistato lo scanner

Prima di contattare il servizio di assistenza tecnica, si consiglia di prendere nota dei seguenti elementi.

■ Dettagli generali

Elemento	Le scoperte
Modello	(esempio) fi-60F Per i dettagli sul modello, vedere lo "3.3 Verifica delle Etichette sullo Scanner" a pagina 36.
Numero di matricola.	(esempio) 000001 Per i dettagli sul numero di matricola, vedere lo "3.3 Verifica delle Etichette sullo Scanner" a pagina 36.
Data che fabbrica	(esempio) 2007-12 (Dicembre, 2007) Per i dettagli sulla data di fabbricazione, vedere lo "3.3 Verifica delle Etichette sullo Scanner" a pagina 36.
Data di acquisto	
Sintomi	
Frequenza di guasto	

■ Problemi di installazione e collegamento al PC

■ Problemi al momento del collegamento al PC

Elemento	Situazione
OS (Windows)	
Messaggio di errore visualizzato	
Interfaccia	(esempio) USB 2.0
Modello di controllore di interfaccia	(esempio) Scheda Intel, 82801EB

■ Errore di immagine

Elemento	Situazione
Tipo e versione del driver dello scanner	
Modello di controllore di interfaccia	(esempio) Scheda Intel, 82801EB
OS (Windows)	
Nome del programma applicativo	(esempio) ScandAll PRO Lite

■ Altro

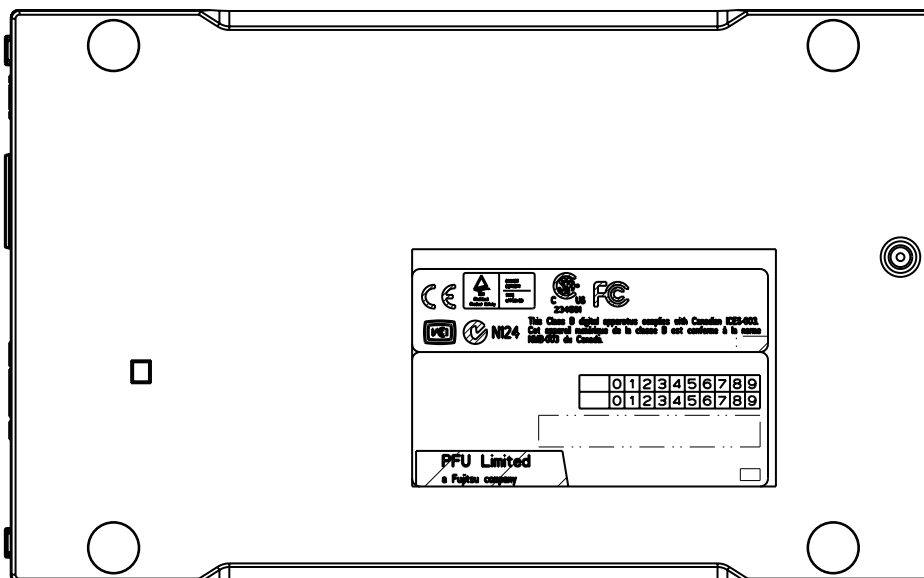
Elemento	Stato
È possibile inviare via fax l'originale e la copia prodotta dallo scanner?	

3.3 Verifica delle Etichette sullo Scanner

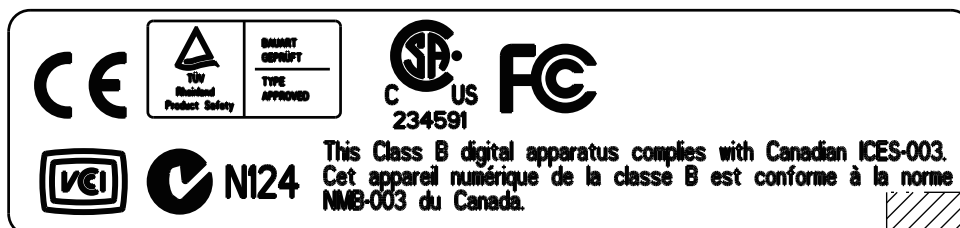
In questa sezione viene descritto come verificare le etichette.

■ Posizione delle etichette sullo scanner (Fondo dello Scanner)

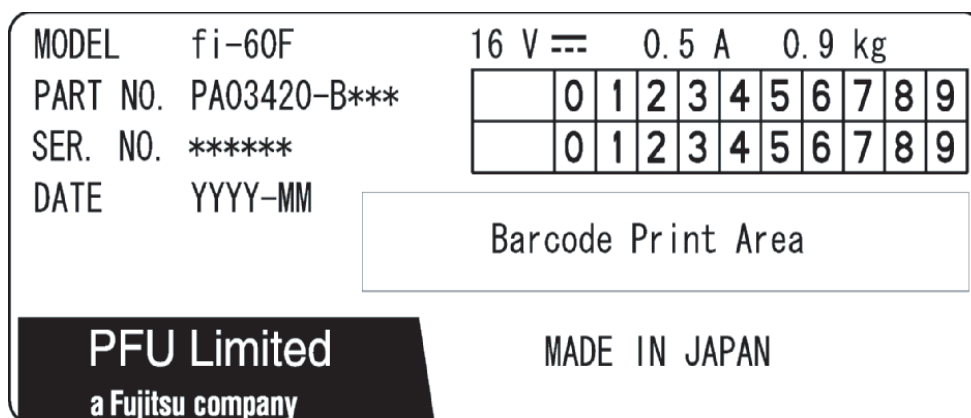
Qui di seguito mostra dove sono locate le etichette sullo scanner.



Etichetta A (esempio): Indica le conformità dello scanner con le varie normative.



Etichetta B(esempio): riporta le informazioni relative allo scanner.



Capitolo 4



SPECIFICHE DELLO SCANNER

In questo capitolo vengono descritte le specifiche dello scanner.



4.1 Specifiche di base del prodotto	38
4.2 Specifiche d'installazione	39
4.3 Dimensioni esterne	40

4.1 Specifiche di base del prodotto

1	Tipo di scanner		Flatbed	-
2	Sensore immagini		Sensore immagine a contatto a colori (CMOS IC)	
3	Sorgente luminosa		3 LED (RGB)	
4	Area di scansionei	Max.	148 x 105 mm	A6
5	Velocità di scansione (Nota (*1))	Binario (Monocromatico)	1.0 sec	200 dpi max misura USB 2.0
		Colore	1.3 sec	150 dpi max misura USB 2.0
6	Risoluzione ottica		600 dpi	-
7	Risoluzione in uscita	Binario (Bianco e nero)	50 - 600 dpi	Incremento della risoluzione di un DPI per volta.
		Scala di grigi	50 - 600 dpi	Incremento della risoluzione di un DPI per volta.
		Colore	50 - 600 dpi	Incremento della risoluzione di un DPI per volta.
8	Livelli di grigio (Interno)		8 bit per colore	16 bit interni
9	Motivi mezzitoni		Retinatura Diffusione errore	-
10	Interfaccia (Nota(*2))		USB 2.0 / 1.1	Tipo B

*1) La velocità di scansione è la velocità massima consentita dalla componente hardware dello scanner. Al tempo di scansione effettivo va aggiunto il tempo di elaborazione quale, ad esempio, il tempo di trasferimento dei dati.

*2) Se si connette lo scanner con USB 2.0, si richiede che la porta USB e Hub siano compatibili con USB 2.0. La velocità di scansione potrebbe rallentare quando si connette lo scanner ad USB 1.1. Se il computer ha una porta compatibile con USB 2.0, usare quello.

4.2 Specifiche d'installazione

Elemento		Specifiche		
Dimensioni (mm) (solo scanner, coperchio documenti chiuso).		Profondità	Larghezza	Altezza
		234	145	40
Spazio d'installazione (mm) (P x L x H)		281 x 145 x 257		
Peso (kg)		0,9		
Ali- mentazi- one	Voltaggio	da 100 a 120 VAC $\pm 10\%$ da 220 a 240 VAC $\pm 10\%$		
	Fasi	Fase singola		
	Frequenza	50 / 60 ± 3 Hz		
Consumo		operativo 8 W stand by 2W modalità a bassa energia 1W		

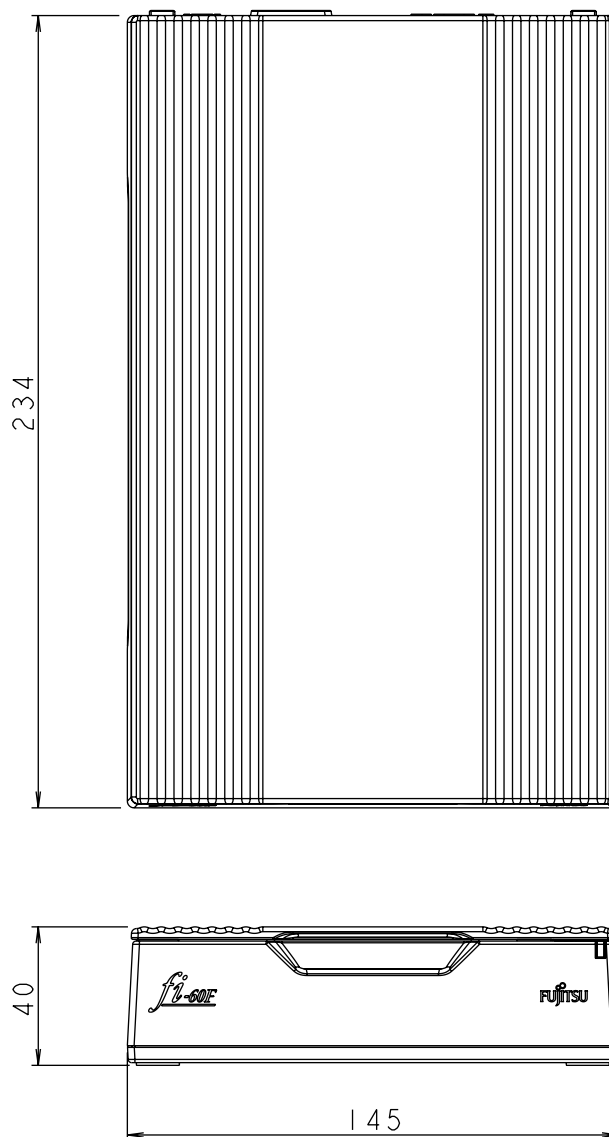


Lo Spazio di installazione è il valore di riferimento allo spazio necessario per aprire e chiudere il coperchio documenti.

Elemento		Specifiche	
Condizio- ni ambien- tali	Stato periferica	Operative	Non operative
	Temperatura	da 5 a 35 °C (da 41 a 95°F)	da -20 a 60 °C (da -4 a 140°F)
	Umidità	Da 20 a 80 %	Da 8 a 95%
Dispersione calore		29.3 kcal / H o inferiore	
Peso di spedizione (kg)		2,0 kg.	

4.3 Dimensioni esterne

Di seguito sono riportate le dimensioni esterne del fi-60F.



(Unità : mm)

INDICE



A

Accendere lo scanner	2
Alimentazione	39

C

Come utilizzare il driver dello scanner	5
Condizioni ambientali	39
Consumo	39
Controlli iniziali	28

D

Dimensioni	39, 40
Dispersione calore	39
Driver dello scanner ISIS	11
Driver dello scanner TWAIN	5

E

Esclusione di un colore dell'immagine ("dropout" colore)	20
---	----

F

Finestra di configurazione per il driver dello scanner ISIS	14
Finestra Impostazioni per il driver dello scanner TWAIN	8
Formato dei documenti	38

I

Interfaccia	38
-------------------	----

L

Livelli di grigio Interno	38
---------------------------------	----

M

Materiali per la pulizia	24
Detergente F1	24
Metodo di funzionamento	38
Modalità "Risparmio energetico"	2
Motivi mezzitoni	38

P

Peso	39
Peso di spedizione	39
Pulizia del Flatbed	24

R

RISOLUZIONE DEI PROBLEMI	27
Risoluzione in uscita	38
Risoluzione ottica	38

S

Sensore immagini	38
Sorgente luminosa	38
Spazio d'installazione	39
Specifiche dello scanner	37
Alimentazione	39
Condizioni ambientali	39
Consumo	39
Dimensioni	39
Dispersione calore	39
Formato dei documenti	38
Interfaccia	38

Livelli di grigio Interno	38
Metodo di funzionamento	38
Motivi mezzitoni	38
Peso	39
Peso di spedizione	39
Risoluzione in uscita	38
Risoluzione ottica	38
Sensore immagini	38
Sorgente luminosa	38
Spazio d'installazione	39
Velocità di scansione	38

V

Velocità di scansione	38
Verifica delle Etichette sullo Scanner	36

Guida dell'operatore Scanner fi-60F Image

P3PC-1112-07ALZ0

Data di pubblicazione: Novembre, 2011

Responsabilità di Pubblicazione : PFU LIMITED

- La riproduzione non autorizzata, sia totale che parziale, del presente manuale è vietata.
- Le informazioni contenute in questo manuale sono soggette a modifica senza preavviso.
- PFU LIMITED non si assume alcuna responsabilità per danni derivanti dall'uso di questo scanner e dalle procedure scritte in questo manuale, nè per eventuali rivendicazioni o richieste di risarcimento danni da parte dell'utente o di terzi.