

P3PC-E827-03ES

Escáner de Imagen a Color

ScanSnap™

fi-5110EOX

Comenzando



Léase esta guía antes de conectar el escáner a su ordenador.

FUJITSU

Contenidos

Introducción	1
1. Preparación	6
1.1. Verificación del Contenido del Paquete	6
1.2. Nombres y Funciones de Piezas	6
2. Conexión de ScanSnap	7
2.1. Instalación del Software.....	7
2.1.1. Instalación de Adobe Acrobat 6.0	7
2.1.2. Instalación del ScanSnap Manager, CardMinder y PDF Thumbnail View	8
2.2. Conexión del Escáner	8
2.2.1. Conexión del cable de AC	8
2.2.2. Conexión del cable de USB.....	8
3. Cómo Utilizar ScanSnap	10
3.1. Digitalizando Documentos	10
3.2. Acerca de las Configuraciones de Exploración.....	10
3.3. Escaneando Documentos de Oficina	10
3.4. Digitalizando las Tarjetas de visita	11
3.5. Acerca de PDF Thumbnail View	11
4. Resolución de Problemas	12
4.1. Lista de Control de la Resolución de Problemas.....	12
4.2. Extracción de papeles atascados	14
5. Cuidado Diario	15
5.1. Artículos de limpieza.....	15
5.2. Limpiando el Exterior del Escáner.....	15
5.3. Limpieza del Interior del Escáner.....	15
6. Reemplazo de los Consumibles	17
6.1. N° de Pieza y Ciclo de Reemplazo de los Consumibles.....	17
6.2. Reemplazo del Pad ASSY	17
6.3. Reemplazo del Rodillo de Recogida.....	18

Todos los Derechos Reservados, Copyright(c) PFU LIMITED 2004-2009.

Los contenidos de este manual podrán ser sujetos a cambiar sin previo aviso.

Ninguna parte de este manual puede ser reproducida en cualquiera forma sin permiso.

LÉASE TODO ESTE MANUAL CON CUIDADO ANTES DE UTILIZAR ESTE PRODUCTO. LA INCORRECTA UTILIZACIÓN PODRÁ OCASIONAR DAÑOS O LESIONES IMPREVISTAS A LOS USUARIOS O PERSONAS SITUADAS EN LAS CERCANÍAS DEL DISPOSITIVO.

Mientras todos los esfuerzos se han hecho para asegurarse la exactitud de toda la información en este manual, PFU LIMITED no asume ninguna responsabilidad a cualquier partido para cualquier daño causado por los errores o las omisiones o por las declaraciones de cualquier tipo en este manual, sus actualizaciones o suplementos, si tales errores son las omisiones o declaraciones resultando desde la negligencia, los accidentes, o otra causa.

Además, PFU LIMITED ni asume ninguna responsabilidad surgiendo de la aplicación o uso de cualquier producto o sistema descrito aquí; ni ninguna responsabilidad para los daños incidentales o consiguientes surgiendo del uso de este manual.

PFU LIMITED niega toda la garantía respecto a la información contenida aquí, si es expresado, implicado, o estatutario.

PFU LIMITED no asume ninguna responsabilidad por daños circunstanciales o consecuentes, derivados del uso de este producto, ni ninguna reclamación por parte de terceros.

Introducción

Gracias por comprar el Escáner de Imagen en Color Dúplex ScanSnap fi-5110EOX.

ScanSnap fi-5110EOX es un escáner de imagen en color suministrado con aplicaciones de oficina. Es la Solución completa para su oficina, diseñada a mejorar su productividad y resolver sus problemas de exploración en la oficina. ScanSnap tiene las características siguientes.

- **¡Pulsando solamente un botón en el Escáner, podrá cambiar sus papeles a PDFs!**

Cambiándolos a formatos PDF, podrá ordenar, manejar y archivar en su ordenador los documentos que llenan y desordenan su escritorio. Podrá utilizar el software de Adobe(r) Acrobat(r) suministrado con este escáner para la visualización de estos documentos PDF.

ScanSnap también puede reconocer automáticamente el tipo y el color (a colores o en B/N) del documento en exploración. Esta función podrá reducir el tamaño de los archivos de las imágenes escaneadas cuando dichos documentos contengan una mezcla de páginas a colores y en B/N. También podrá reducir aún más el tamaño del archivo de la imagen al activar el modo automático de eliminación de páginas en blanco.

- **¡Exploración fácil!**

Trabajando con documentos A4 a colores o en tamaño Carta, la velocidad de exploración será de 15 hojas / minuto aproximadamente (valores estimados bajo las siguientes condiciones: PC tipo Intel(r) Pentium(r) 4 a 1.8GHz o superior, trabajando con Windows(r) 98, Windows(r) Me, Windows(r) 2000 ó Windows(r) XP, Modo de Exploración: Normal, Modo de Color: Auto, y Velocidad de Compresión: 3).

- **¡Poco espacio en la mesa!**

Debido a su pequeño tamaño, más pequeño que una hoja tamaño A4 ó Carta, podrá dejar el ScanSnap en su escritorio todo el tiempo.

- **¡Fácil creación de archivos para tarjetas de visita!**

Las tarjetas de visita pueden ser archivadas y buscadas fácilmente debido al uso de la función de OCR la cual utiliza el software "CardMinder™ for ScanSnap" suministrado con el escáner.

(*Al escáner ScanSnap fi-5110EOX, **NO** cumple con las normas de los estándares de **TWAIN** o **ISIS**.)

Fabricante

PFU LIMITED

Dpto. de Ventas Internacionales, División de Imaging Bussines, Grupo Productos
Solid Square East Tower, 580 Horikawa-cho,
Saiwai-ku, Kawasaki-shi Kanagawa 212-8563,
Japan

Teléfono : +81 (44) 540-4538

Marcas

Microsoft y Windows son las marcas registradas de Microsoft Corporation en los Estados Unidos y/o otros países.

Adobe, el logotipo de Adobe, y Acrobat son las marcas registradas de Adobe Systems Incorporated en los Estados Unidos y/o otros países.

ScanSnap, el logotipo de ScanSnap, y CardMinder son marcas de PFU LIMITED.

Los nombres de otros productos son las marcas o las marcas registradas de las respectivas compañías.

Cómo Las Marcas Son Indicadas En Este Manual

Las referencias a los sistemas operativos (OS) son indicadas de la siguiente manera:

Windows 98: Microsoft(r) Windows(r) 98 operating system.

Windows Me: Microsoft(r) Windows(r) Millennium Edition operating system.

Windows 2000: Microsoft(r) Windows(r) 2000 Professional operating system.

Windows XP: Microsoft® Windows® XP Professional operating system, Microsoft® Windows® XP Home Edition operating system.

En donde no exista distinciones entre las diferentes versiones del sistema operativo, se utilizará el término general "Windows".

Adobe Acrobat 6.0: Adobe® Acrobat® 6.0 Standard

■ ScanSnap y los Manuales

ScanSnap fi-5110EOX consiste en:

- 1) Escáner de Imagen a Color fi-5110EOX.
- 2) ScanSnap Manager: Software de captación de imágenes para escanear y convertir documentos en papel a archivos de formato PDF.
- 3) CardMinder: Software con motor OCR que permite capturar y manejar datos de tarjetas de visita, para ser usado en programas administradores de información personal tales como Microsoft(r) Outlook(r).
- 4) Adobe(r) Acrobat(r): Software estándar de De facto para generar y manipular documentos electrónicos de formato PDF.

Para una mayor aclaración podrá consultar los manuales siguientes:

ScanSnap fi-5110EOX Comenzando

(Este manual):

Proporciona información básica para la instalación y uso del ScanSnap.

ScanSnap fi-5110EOX Guía del Usuario

(Manual en formato PDF incluido en el Setup CD-ROM del ScanSnap):

Proporciona la información detallada sobre la instalación del software de ScanSnap y el hardware, la operación del hardware del escáner y el ScanSnap Manager.

CardMinder Guía del Usuario

(El manual de PDF se incluye en el Setup CD-ROM de ScanSnap):

Proporciona la información detallada en cómo utilizar CardMinder.

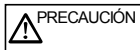
Para la información en cómo utilizar Adobe Acrobat, consulte la "Ayuda de Adobe Acrobat".

■ Información de Regulación

Declaración de FCC

This equipment has been tested and found to comply with the limits for a Class B digital device, pursuant to Part 15 of the FCC Rules. These limits are designed to provide reasonable protection against harmful interference in a residential installation. This equipment generates, uses, and can radiate radio frequency energy and, if not installed and used in accordance with the instruction manual, may cause harmful interference to radio communications. However, there is no guarantee that interference will not occur in a particular installation. If this equipment does cause harmful interference to radio or television reception, which can be determined by turning the equipment off and on, the user is encouraged to try to correct the interference by one or more of the following measures:

- Reorient or relocate the receiving antenna.
- Increase separation between equipment and receiver.
- Connect equipment to an outlet on a circuit different from that to which the receiver is located.
- Consult your dealer or an experienced radio/TV technician.



Cambios o modificaciones a este equipo sin la autorización expresada por el partido responsable a dichas acciones, podría anular la autoridad del usuario para operarlo.



Para cumplir con los límites del apartado 15 de las normas del FCC de la clase B, se requiere el uso del cable de interfaz USB y del cable de AC.

Regulaciones Canadienses DOC

This digital apparatus does not exceed the Class B limit for radio noise emissions from digital apparatus set out in the Radio interference Regulations of the Canadian Department of Communications. This Class B digital apparatus complies with Canadian ICES-003.

Le présent appareil numérique n'exécute pas de bruits

radioélectriques dépassant les limites applicables aux appareils numériques de la classe B prescrites dans le Règlement sur le brouillage radioélectrique dicté par le ministère des Communications du Canada.

Cet appareil numérique de la classe B est conforme à la norme NMB-003 du Canada.

Bescheinigung des Herstellers / Importeurs


Hiermit wird bescheinigt, daß *der/die/das* fi-5110EOX

- In Übereinstimmung mit den Bestimmungen der EN45014(CE) funktentstört ist.
- Laut Maschinenlärminformationsverordnung 3. GS GV, 18.01.1991: Der höchste Schalldruckpegel beträgt 70 dB (A) oder weniger gemäß ISO/7779.

Programa Internacional de ENERGY STAR(r)

Como un asociado de ENERGY STAR(r), PFU LIMITED ha determinado que este producto corresponde a las pautas de



ENERGY STAR(r) para la eficiencia de energía. El Programa de Equipo de Oficina de ENERGY STAR(r) Internacional es un programa internacional que promueve el ahorro de energía mediante la penetración de los ordenadores eficientes de energía y otros equipos de oficina. El programa apoya el desarrollo y la diseminación de productos con las funciones que reduce eficazmente el consumo de energía. Es un sistema abierto en el cual los propietarios comerciales pueden participar voluntariamente. Este programa es dirigido a equipos de oficina tales como los ordenadores, monitores, impresoras, facsímiles, copiadoras, escáneres, y dispositivos de multifunción. Sus estándares y logotipos () son uniformes entre las naciones participadas.

Uso en Entornos de Alta Seguridad

Este producto ha sido diseñado, desarrollado y fabricado para un uso general asumiendo la utilización en entornos de oficina, personales, domésticas, industriales regulares y de general-intención. NO ha sido diseñado, desarrollado ni fabricado para la utilización en entornos que impliquen grandes riesgos potenciales a la vida y la salud cuando un grado extremadamente alto de seguridad es requerido, y que, si no son tomadas, pudieran ocasionar lesiones, daños físicos, pérdidas similares o incluso la muerte (llamado de aquí en adelante simplemente como "Utilización en Entornos de Alta Seguridad"). Dichos entornos incluyen, sin limitaciones: Control de reactores de energía nuclear, control automático de vuelo de aeronaves, control de tráfico aéreo, control operativo en los sistemas del transporte de masa, equipo médico

para la vida sustentada, y el control de lanzamiento de armas, cuando provisionalmente la seguridad en cuestión no es asegurada. El usuario debe de utilizar este producto adoptando las medidas para asegurar la seguridad en tales entornos de alta seguridad. PFU LIMITED no asume ninguna responsabilidad en absoluto para los daños surgiendo del uso de este producto por el usuario en los Entornos de Alta-Seguridad, y para cualquiera reclamación o indemnización de los daños por el usuario o un tercero.

Acerca del uso de mercurio

La lámpara del escáner contiene mercurio. Para evitar heridas inesperadas, léase el siguiente apartado con atención. Hacer algunas de las siguientes acciones podría provocar graves heridas personales:

- No ponga sustancia de la lámpara en su boca, porque contiene mercurio.
- No incinere, aplaste, o destruya el escáner.
- No respire el líquido químico contenido en las piezas del escáner.

Cuando el escáner sea desecho (como basura), deberá ser conducido según con los requisitos de las ordenanzas o de las regulaciones locales.

■ Indicaciones

Indicaciones de Advertencia Utilizadas En Este Manual



Esta indicación alerta a los operadores a una operación que, si no es observado estrictamente, podría provocar graves heridas o incluso la muerte.



Esta indicación alerta a los operadores de una operación que, si no es estrictamente observada, podría causar peligro sobre la seguridad al personal o provocar algún daño en el equipo .

Símbolos Utilizados En Este Manual

En este manual, los siguientes símbolos son utilizados adicionalmente a las indicaciones de precaución y advertencia.



Este símbolo alerta a los operadores de la información particularmente importante. Asegúrese de leer esta información.



Este símbolo alerta a los operadores de los consejos útiles con respecto a la operación.



Un símbolo de TRIÁNGULO indica que se ha de tener cuidado y atención. El dibujo dentro del triángulo muestra la precaución específica.



UN CÍRCULO con una línea diagonal interior muestra una acción específica NO permitida a los usuarios. El dibujo interior o debajo del círculo muestra la acción específica que no es permitido.



Los caracteres perfilados con un fondo de color, muestran las instrucciones que los usuarios deben seguir. Un dibujo que muestra la instrucción específica podría estar incluida.

Pantallas Utilizadas en los Ejemplos de Este Manual

Las pantallas en los ejemplos en este manual están sujetas a cambios sin previo aviso con el interés del mejoramiento del producto.

Si la actual pantalla visualizada es diferente a las pantallas en este manual, opere siguiendo la actual pantalla visualizada.

Además, las capturas de pantalla en este manual fueron tomadas con el controlador del ScanSnap, el software CardMinder Manager y Adobe Acrobat

Acerca del Mantenimiento

El usuario no debe de ejecutar reparaciones en este escáner.

Póngase en contacto con la tienda donde compró el escáner o un distribuidor autorizado de servicio de Escáner de Imagen de FUJITSU para hacer las reparaciones de este producto.

■ Precauciones de Seguridad

SIGA ESTAS INSTRUCCIONES Y ASEGÚRESE DE PRESTAR ATENCIÓN A TODAS LAS ADVERTENCIAS Y PRECAUCIONES DESCRITAS A CONTINUACIÓN.



No toque el enchufe de alimentación con las manos húmedas. El hacerlo, podrá causar una descarga eléctrica.



Un cable de Alimentación AC dañado podría causar fuego o una descarga eléctrica.

No tire, gire, caliente, dañe, modifique ni coloque objetos sobre los cables de AC.

Tampoco NO utilice cables de AC o enchufes de alimentación que se encuentren dañados, ni cables de AC o enchufes de alimentación cuando la toma de corriente de pared esté suelta (o floja).



No utilice cables distintos de los suministrados con este producto. Utilice sólo los cables de AC y de conexión especificados. El no utilizarlos, podría causar descargas eléctricas y el posible deterioro del equipo.



Utilice este escáner sólo con el voltaje y corriente de alimentación indicada. Un voltaje y corriente de alimentación Impropia pueda provocar fuego o una descarga eléctrica.

Evite en conectarlo en alimentadores múltiples.



Limpie el polvo de las partes metálicas en el enchufe de alimentación u otros accesorios metálicos, usando un paño suave y seco. El polvo acumulado podría causar fuego o Descargas eléctricas.



No instale el escáner en zonas cercanas a fuentes de calor, vapor, humedad o de polvo. El hacerlo, podría causar fuego o Descarga eléctrica.



Si detecta calor proveniente del dispositivo o detecta algún otro problema como humo, olores extraños, ruidos raros, etc., apague inmediatamente el escáner y desenchúfelo de la toma de corriente.

Asegúrese que el humo haya cesado, y luego contacte con el distribuidor donde adquirió el escáner o un centro autorizado de servicios técnicos de escáner de FUJITSU.



Si el escáner esta dañado por cualquier razón, apague el escáner y desenchufe el cable de alimentación antes de contactar con el distribuidor donde adquirió el escáner.



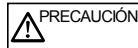
No inserte o deje caer objetos metálicos en el escáner.
No escanee documentos húmedos o documentos con Clips o Grapas.
No salpique o permita que el escáner se moje.



Si algún objeto extraño (agua, pequeños objetos metálicos, líquidos, etc.) entra en el escáner, apáguelo de inmediato y desconéctelo del enchufe de alimentación, luego contacte con el distribuidor donde adquirió el escáner o el Centro de Servicios de Mantenimiento. Preste especial atención en lugares donde haya niños pequeños.



No desmonte o modifique el escáner. El interior de éste contiene componentes de alto voltaje. Tocar estos componentes podrán causar fuego o Descargas eléctricas.



El siguiente describe las precauciones importantes.



Instale el escáner en una mesa, en la cual ninguna parte del escáner sobresalga de dicha mesa. Para un correcto funcionamiento, verifique que el escáner esté instalado sobre una superficie plana.



No instale el escáner en superficies inestables. Instale el escáner en una superficie plana que sea libre de vibraciones para evitar su caída.

Instale el escáner en una superficie fuerte que soporte su peso y el de otros dispositivos.



Enchufe firmemente el cable de alimentación en la salida de alimentación para que no se pueda soltar.



Instale el escáner fuera de campos magnéticos fuertes y de otras fuentes de interferencia eléctrica. Además, proteja el escáner de la electricidad estática, la cual pueda causar al escáner un mal funcionamiento.



No utilice pulverizadores de aerosoles para limpiar el escáner. Los pulverizadores provocan el ingreso del polvo en el escáner, ocasionando un mal funcionamiento de éste.



Cuando no utilice el escáner durante un largo período, por su seguridad, asegúrese de desenchufarlo de la toma de corriente eléctrica.



No instale el escáner exponiéndolo directamente a la luz solar o cerca de fuentes de calor. El hacerlo, podría provocar un exceso de calor que origine fuego o un mal funcionamiento de éste. Para evitar estos problemas Instale el escáner en un lugar suficientemente ventilado.



No bloquee las salidas de ventilación. El Bloqueo de las salidas de ventilación origina calor en el interior del escáner, el cual podría provocar fuego o un mal funcionamiento.



No coloque objetos pesados en el escáner o utilice la parte superior del escáner para colocar otros elementos. Una instalación inapropiada podría provocar accidentes.



No mueva el escáner con los cables de alimentación y de interfaz conectadas debido a que este podría dañar los cables, causando el fuego, descarga eléctrica o heridas. Antes de mover el escáner, asegúrese de desenchufar el cable de alimentación y desconectar los cables de interfaz conectados. Además, asegúrese que el suelo esté libre de obstáculos.



Evite tocar cualquier mecanismo del escáner cuando está escaneando porque este puede causarle alguna herida.



No utilice el escáner inmediatamente después de haberlo movido desde un lugar frío a uno caliente. El hacerlo podría causar condensación, la cual podría ocasionar errores de digitalización. Antes de utilizarlo, déjelo reposar por 1 ó 2 horas.



Cuando realiza la limpieza, asegúrese de que no haya objetos extraños en el interior del escáner, además tenga cuidado de que el muelle de soporte (la sección de metal) no lastime sus manos o enganche algún paño o ropa, dado que un muelle deformado de dicho tipo puede causar heridas.

1. Preparación

Este capítulo describe las preparaciones que debe hacer antes de empezar a utilizar ScanSnap.



No conecte el escáner a su ordenador antes de instalar el " ScanSnap Manager ". El hacerlo, el escáner funcionará incorrectamente. Consulte el Capítulo 2 para la instalación del ScanSnap Manager.

1.1. Verificación del Contenido del Paquete

Cuando desembale el paquete del escáner, asegúrese que todos elementos están incluidos comprobando mediante la lista de contenidos, incluida en el paquete.

1.2. Nombres y Funciones de Piezas

Esta sección describe los nombres de piezas y sus funciones.

■ Lado Frontal

Tapa de la Bandeja de Entrada

Abra esta cubierta cuando utilice el escáner.

→ La apertura de la cubierta encenderá el escáner

Cubierta ADF

(ADF: Alimentador Automático de Documentos)

Bandeja de Salida

Coloque el escáner alineando las dos protuberancias frontales a los orificios en la parte inferior del escáner.

Palanca de Apertura de Cubierta

Tirar de esta palanca para abrir la Cubierta ADF.

Tapa de la Bandeja de Entrada

Abra esta tapa y coloque los documentos aquí cuando realice una digitalización.

Guías Laterales

Ajuste estas guías al ancho del documento para prevenir imágenes torcidas.

Bandeja de Salida

Para el uso de esta bandeja, despléguelo de la manera mostrada en la figura.

→ Los documentos serán expulsados del ADF a ésta bandeja.

Botones

■ Botones



Botón [SCAN]
Inicia la digitalización

Botón [POWER]
Enciende y apaga el escáner.

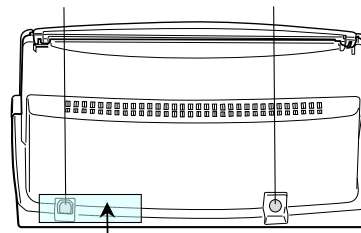
Lámpara de Encendido
Indica el estado del escáner.

Verde :Listo
Verde(Parpadeando):Digitalizando
Naranja :Error
NO ilumina :Apagado

■ Lado Posterior

Conector USB

Conector del adaptador de AC



Etiqueta: Después de haber instalado el ScanSnap Manager a su ordenador, quite esta etiqueta para conectar el escáner a su ordenador.



Para la Especificación de documentos, consulte la "Guía del Usuario del ScanSnap fi-5110EOX" almacenada en Setup CD-ROM del ScanSnap.



El escáner se enciende y apaga automáticamente al abrir/ cerrar la tapa de la Bandeja de Entrada. Para apagar el escáner con la Bandeja de Entrada abierta, pulse el botón [POWER].

* También podrá utilizar el escáner sin la Bandeja de Salida

2. Conexión de ScanSnap

Este capítulo describe cómo conectar ScanSnap a su ordenador.

2.1. Instalación del Software

Antes de conectar el escáner a su ordenador, primero instale los siguientes programas.

- ① Adobe Acrobat 6.0 (Aplicación)
- ② ScanSnap Manger (Controlador)
- ③ CardMinder (Aplicación)
- ④ PDF Thumbnail View (Aplicación)



PRECAUCIÓN

- **Asegúrese de instalar el "ScanSnap Manager" antes de conectar el escáner a su ordenador.**

Si el escáner está conectado antes de instalar el ScanSnap Manager, el "Asistente para hardware nuevo encontrado" aparecerá (el nombre del asistente varía de acuerdo al OS). En este caso, haga clic el botón de **[Cancelar]** para cerrar el Asistente.

- NO es posible tener conectado simultáneamente a un ordenador el escáner ScanSnap fi-5110EOX y fi-4110EOX (ó 2 ó más escáneres fi-5110EOX).
- Si ya tiene instalado algún controlador de la serie ScanSnap fi-4110EOX en su ordenador, desinstálelo antes de empezar la instalación.
- Cuando utiliza Windows 2000 o Windows XP, entre en el sistema como un usuario con privilegios de administrador.
- Los requisitos del sistema para Scansnap fi-5110EOX son los siguientes:

CPU: Intel® Pentium® III 600MHz o más avanzado (Se recomienda Intel® Pentium® 4 1.8GHz o más avanzado)

Memoria: 128MB RAM (Mayor o igual a 256MB es recomendado)

*La velocidad de digitalización disminuirá, si el CPU y la memoria no cumplen con los requisitos recomendados en los paréntesis y si la versión de USB es 1.1.



SUGERENCIA

El ScanSnap Manager tiene incluido el controlador para ScanSnap fi-4140EOX2. Por lo tanto también podrá usarlo para el ScanSnap! 4140EOX2.

* NOTA: NO es posible tener conectado simultáneamente a un ordenador el escáner ScanSnap fi-5110EOX y fi-4110EOX.

2.1.1. Instalación de Adobe Acrobat 6.0

Prepare el CD-ROM de Adobe Acrobat 6.0.



PRECAUCIÓN

Adobe Acrobat 6.0 NO es disponible para Windows 98 y Windows Me.

1. Inserte el "CD-ROM de Adobe Acrobat 6.0" en la unidad de CD.
⇒ Aparecerá la ventana "Reproducción automática de Adobe Acrobat 6.0".



SUGERENCIA

Esta ventana no será visualizada automáticamente cuando la configuración de "Autoplay" de su ordenador esté desactivada. En este caso, ejecute "AutoPlay.exe" directamente de este CD-ROM mediante "Explorador" o "Mi PC".

2. Seleccione [Instalar] y haga clic en el botón [Instalar Acrobat 6.0 Standard].



3. Haga clic en el botón [Siguiete>].
⇒ La instalación se inicia y la ventana de instalación aparece.
4. Siga las instrucciones en la pantalla de instalación.



SUGERENCIA

Haga clic el botón de [Antes de instalar] en la ventana de [Reproducción automática de Adobe Acrobat 6.0] para aprender más sobre la instalación de Adobe Acrobat 6.0. Consulte la "Ayuda de Adobe Acrobat" sobre cómo utilizar Adobe Acrobat 6.0.



PRECAUCIÓN

Soporte y Registro del usuario para productos Adobe.

Para obtener detalles, consulte la información de soporte técnico situada en la carpeta [Soporte Técnico] (o [Customer Support]) almacenada en el Adobe Acrobat 6.0 Standard CD-ROM. (Nota: El soporte técnico gratuito de persona-a-persona no es disponible debido a que este es un producto incluido con el escáner.)

2.1.2. Instalación del ScanSnap Manager, CardMinder y PDF Thumbnail View

Prepare el Setup CD-ROM del ScanSnap.

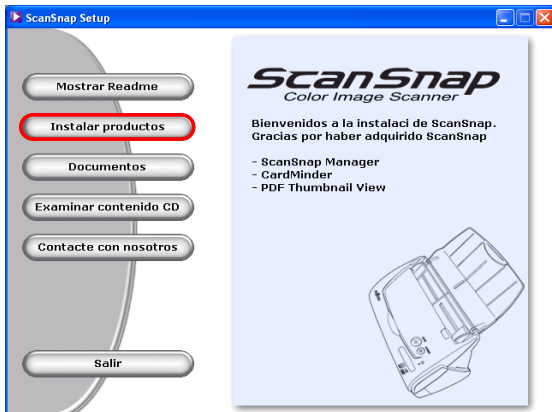
1. Inserte el Setup CD-ROM del ScanSnap en la unidad de CD.

⇒ La ventana de instalación aparecerá.



Esta ventana no será visualizada automáticamente cuando la configuración de "Autoplay" de su ordenador esté desactivada. En este caso, ejecute "Setup.exe" directamente en este CD-ROM mediante "Explorar" o "Mi PC".

2. Haga clic en el botón de [Instalar Productos].

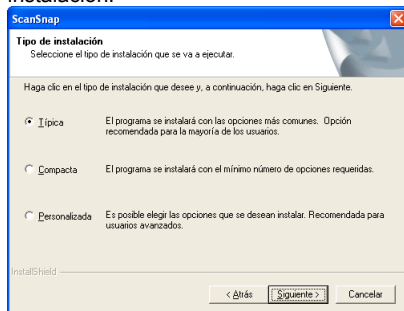


⇒ La instalación del ScanSnap Manager, CardMinder y PDF Thumbnail View se iniciarán, y la ventana asistente aparecerá.

3. La ventana de instalación aparecerá. Siga las instrucciones de la ventana para la instalación de los programas.



La siguiente ventana aparecerá durante la instalación.



[Típica] <Recomendada>
"ScanSnap Manager", "CardMinder" y "PDF Thumbnail View" son instalados incluyendo sus manuales.

[Compacta]
"ScanSnap Manager" es instalada con su manual.

[Personalizada]
Podrá seleccionar el software y el manual que desee instalar.

4. Cuando la instalación esté completa, reinicie su ordenador.



Consulte la "Guía del Usuario del ScanSnap" para aprender más acerca del ScaSnap Manager o la instalación del CardMinder.

2.2. Conexión del Escáner

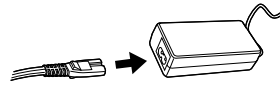
Conecte el escáner después de re-iniciar el ordenador.

2.2.1. Conexión del cable de AC

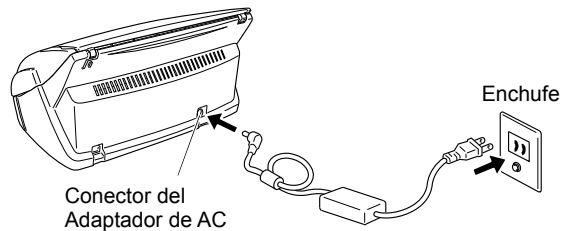


No utilice otros cables de los suministrados con este producto. Utilice sólo los cables de AC y de conexión especificados.

1. Conecte el cable de AC con el adaptador de AC .



2. Inserte el adaptador de AC al conector del adaptador del escáner y el cable de AC en el enchufe.



2.2.2. Conexión del cable de USB

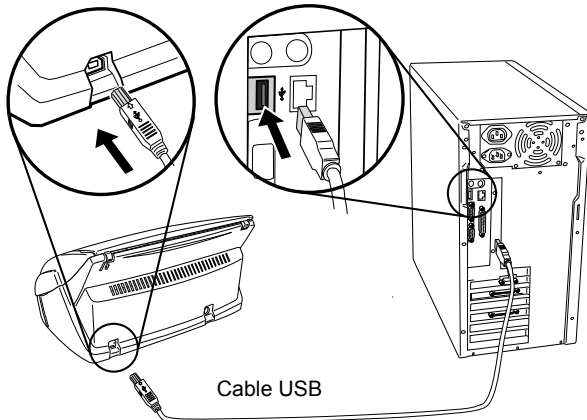
Utilice el siguiente procedimiento para conectar el cable de USB.



- Use el cable USB suministrado con este escáner. NO se garantiza la operación con otros cables USB disponibles en el mercado.
- Cuando conecta el escáner a un concentrador ("Hub") de USB, asegúrese de conectarlo al concentrador más cercano (primera etapa) a su ordenador. Si lo conecta a un concentrador de USB desde la segunda etapa hacia adelante, el ScanSnap podría funcionar incorrectamente.

1. Quite la etiqueta engomada que cubre el conector USB.

2. Conecte el cable de USB al escáner y el otro extremo a su ordenador.



3. Abra la tapa de la Bandeja de entrada del escáner.



PRECAUCIÓN

Si el escáner no se enciende automáticamente, pulse el botón [POWER] en el escáner.

⇒ Su ordenador detectará el escáner automáticamente.

En caso de Windows 98

Habrá una petición para insertar un disco. Cuando este ocurra, inserte el CD-ROM de Windows 98 en la unidad de CD.

Y luego haga clic el botón de [ACEPTAR].

En caso de Windows Me

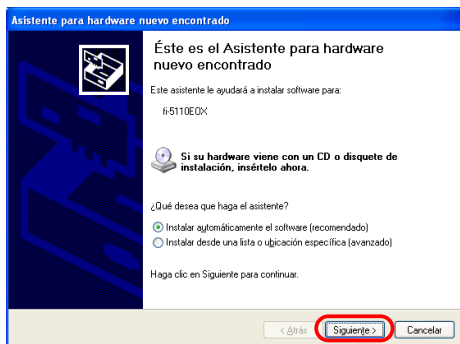
El nuevo hardware es detectado y la instalación será completada automáticamente.

En caso de Windows 2000

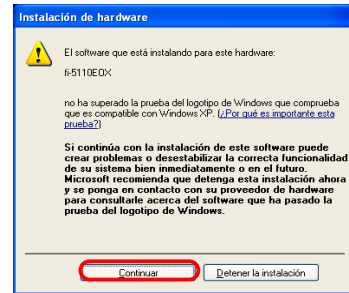
Cuando aparece [Firma digital no encontrada], haga clic el botón de [Sí] .

En caso de Windows XP

- 1) Cuando aparece [Asistente para hardware nuevo encontrado], haga clic en el botón de [Siguiente >].



- 2) Cuando aparece [Instalación de hardware] , haga clic el botón de [Continuar].





- 3) Cuando la instalación se termine, haga clic en el botón [Finalizar].

La instalación de ScanSnap ha sido completa.



PRECAUCIÓN

El icono del "ScanSnap Manager" en la bandeja de tareas se visualiza como .

Cuando el icono permanece como , pulse el botón [POWER] para apagar el escáner y vuelva a encenderlo pulsando una vez más el botón [POWER].



SUGERENCIA

Para apagar / encender el escáner mediante el botón [POWER]. Presiónelo por más de 1 segundo.

*Para prevenir errores, el botón [POWER] no funcionará si no es pulsado por más de 1 segundo.

3. Cómo Utilizar ScanSnap

Este capítulo describe la operación básica de ScanSnap.

3.1. Digitalizando Documentos


Con el "ScanSnap" podrá transformar sus documentos en su escritorio, de papel a archivos digitales y guardarlos con sólo pulsar un botón. La imagen digitalizada podrá verse en la pantalla utilizando las aplicaciones suministradas (Adobe Acrobat, CardMinder).

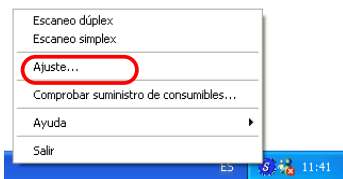
Las 2 formas típicas de uso son:

- ① Crear copias de seguridad digital de los documentos generales de oficina en forma de archivo PDF.
Podrán ser vistos o editados utilizando "Adobe Acrobat".
- ② Escanear y manejar las tarjetas de visita.
Con "CardMinder", podrá escanear, reconocer, editar las tarjetas de visita, y exportar el dato para una aplicación popular de información personal tal como Outlook.

3.2. Acerca de las Configuraciones de Exploración

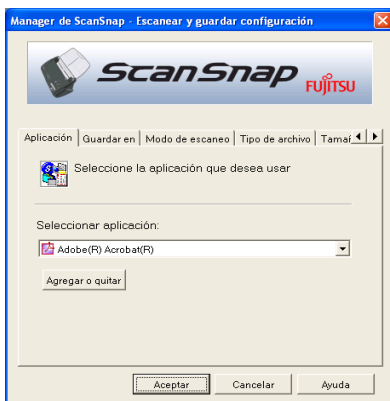
Podrá cambiar las configuraciones de ScanSnap utilizando el "ScanSnap Manager".

1. Haga clic con el botón derecho del ratón en el ícono "ScanSnap Manager"  situado en la bandeja de tareas y seleccione [Ajuste ...] desde el siguiente menú.



⇒ La ventana de "Escanear y guardar configuración" aparecerá.

2. Cambie las configuraciones de exploración en la ventana de "Escanear y guardar configuración".



Existen seis paneles para configurar el escaneo:

[Aplicación]

Selecciona la aplicación para visualizar /editar imágenes digitalizadas.

[Guardar en]

Especifica la carpeta y el nombre de archivo para guardar las imágenes digitalizadas.

[Modo de escaneo]

Especifica la calidad de la imagen escaneada.

[Tipo de archivo]

Selecciona el tipo del archivo (PDF, JPEG) para las imágenes digitalizadas.

[Tamaño de papel]

Selecciona el tamaño del documento a escanear.

[Compresión]

Selecciona la velocidad de compresión del archivo.

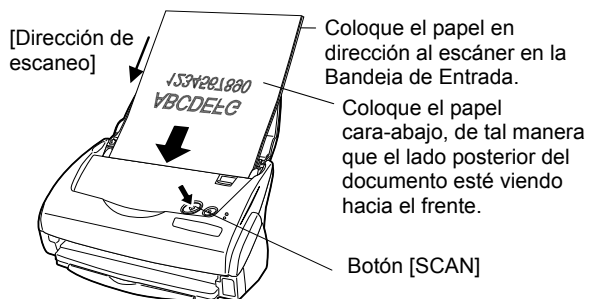


Véase la "Guía del Usuario del ScanSnap" en el "Setup CD-ROM" del ScanSnap para aprender más sobre estas configuraciones.

3. Haga clic el botón [ACEPTAR] para terminar la configuración.
⇒ Las configuraciones nuevas serán activadas.


3.3. Escaneando Documentos de Oficina

1. Seleccione "Adobe Acrobat" situado debajo de [Aplicación] en "Escanear y Guardar las Configuraciones".
2. Coloque los documentos en el escáner.



3. Pulse el botón [Scan] en el escáner.
⇒ La digitalización se inicia.
⇒ Cuando la digitalización haya terminado, Adobe Acrobat se iniciará y visualizará las imágenes escaneadas.



- También podrá utilizar otra aplicación para visualizar las imágenes escaneadas.
- Pulsando el botón [SCAN], los documentos serán digitalizados en el modo "Dúplex". Para digitalizar el documento en el modo "Simplex", cambie los ajustes mediante el ScanSnap Manager .
- ScanSnap puede escanear los documentos utilizando distintas configuraciones. Véase la "Guía del Usuario de ScanSnap" en el "Setup CD-ROM de ScanSnap" para aprender más sobre la digitalización de documentos.

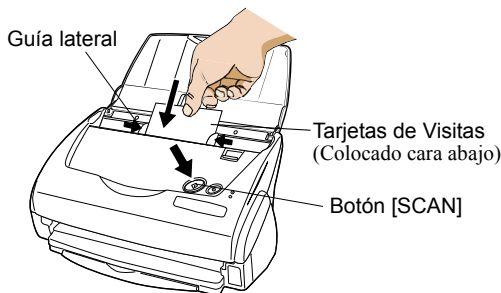
3.4. Digitalizando las Tarjetas de visita

1. Seleccione "**CardMinder**" situado debajo de [Aplicación] "Escanear y Guardar las Configuraciones".

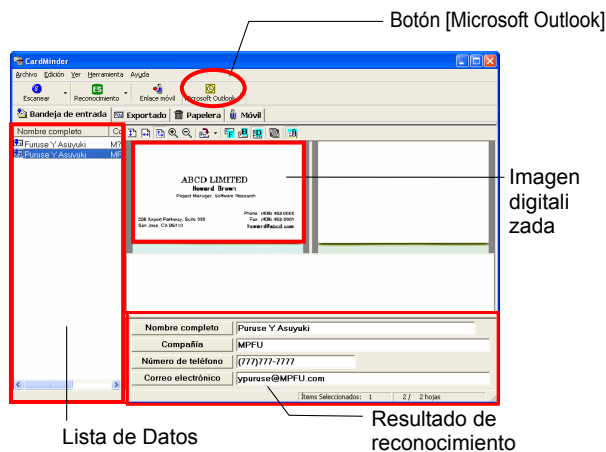


Cuando "CardMinder" esta seleccionado, solamente las funciones [Aplicación] y [Modo de escaneo] son activadas. Véase la "Guía del Usuario de ScanSnap" en el "Setup CD-ROM de ScanSnap" para aprender más sobre las configuraciones.

2. Coloque las tarjetas de visita en el escáner. Ajuste las guías laterales a la anchura de la tarjeta de visita.



3. Pulse el botón de digitalización.
 - ⇒ La exploración se inicia.
 - ⇒ La ventana de "**CardMinder**" se abre, y los datos de caracteres reconocidos tales como, nombre, compañía, y dirección de correo electrónico, aparecen en la ventana.
4. La siguiente ventana aparecerá. Seleccione una tarjeta de visita desde la lista de Datos. Examine el dato en el campo de resultado de Reconocimiento en esta ventana. Corrija el dato si encuentra un error de reconocimiento.



5. Utilizando Outlook como ejemplo, después de verificar el dato obtenido de tarjetas, seleccione las tarjetas que desee exportar a Outlook. Haga clic el botón de [Microsoft Outlook] en la Barra de herramientas. El dato será exportado a Outlook.



Podrá enviar el dato (resultado de reconocimiento) a las aplicaciones siguientes:

- Microsoft® Outlook®
- Outlook Express
- ACT!™
- GoldMine®

O podrá guardar el dato en el formato de CSV para importar a otras aplicaciones, tales como Excel. Consulte la "**Guía de Usuario de CardMinder**" para obtener detalles.

6. Inicie Outlook para confirmar los datos importados.
7. Cuando desee cerrar "CardMinder", seleccione [Salir] en el menú de [Archivo].



"CardMinder" también proporciona otras funciones. Consulte la "**Guía de Usuario de CardMinder**" en el "Setup CD-ROM de ScanSnap" para aprender más.

3.5. Acerca de PDF Thumbnail View

"**PDF Thumbnail View**" es un programa que permite al Explorador de Windows visualizar miniaturas de archivos PDF.

Este programa es instalado con el "ScanSnap Manager" y estará desactivada por defecto.

(*Este programa es instalado cuando el OS es **Windows 2000** ó **Windows XP**.)

Activando PDF Thumbnail View

1. En el menú de [Inicio], seleccione [Programas] - [PDF Thumbnail View] - [Herramienta de Configuración].
2. Seleccione "**Habilitar**" y haga clic el botón de [Aceptar] en la ventana de "Configuración de funciones de PDF Thumbnail View".

⇒ Podrá ver las imágenes thumbnail de los archivos de PDF con el Explorador de Windows al igual como bitmap o imágenes de JPEG.



Véase la "**Guía del Usuario de ScanSnap**" en el "Setup CD-ROM de ScanSnap" para los detalles.

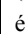

4. Resolución de Problemas

Este capítulo describe los problemas más comunes durante el uso de ScanSnap y cómo remediarlos.

4.1. Lista de Control de la Resolución de Problemas

Antes de ponerse en contacto con el Servicio de Reparación, verifique los siguientes.

Si no puede resolver el problema después de examinar los siguientes ítems, contacte con el distribuidor donde adquirió este producto, o con un centro autorizado de servicios técnicos de escáner FUJITSU.

Síntoma	Ítem a verificar	Remedio
El escáner no se puede encender.	¿Están el cable de AC/USB y el adaptador de AC conectados correctamente?	Conecte el cable de AC/USB y el adaptador de AC correctamente. Desconecte y re-conecte el cable de AC y el adaptador de AC.
	¿La tapa de la Bandeja de Entrada se encuentra cerrada? (El suministro de energía eléctrica es controlado por la apertura / cierre de la tapa de la Bandeja de Entrada.)	Abra la tapa de la bandeja entrada.
	¿Se ha iniciado Windows completamente? (El suministro de energía eléctrica del escáner es controlado por el encendido o apagado del ordenador.)	Espere que Windows se inicie por completo. La lámpara de encendido podría no estar iluminándose si Windows se está iniciando o el escáner se encuentra en el modo de ahorro de energía.
	¿Ha pulsado el botón [POWER] para apagar el escáner? (El escáner puede ser apagado mediante el botón [POWER] cuando la tapa de la Bandeja de Entrada se encuentre abierta.)	Pulse el botón [POWER] en el escáner.
La exploración no inicia.	¿Esta el cable de USB conectado correctamente?	Conecte correctamente el cable de USB. (Cuando utiliza un concentrador (hub), compruebe la alimentación eléctrica.)
	¿La luz de la lámpara de encendido [Ⓢ] parpadea repetidamente?	Desconecte y re-conecte el cable de AC y el adaptador de AC.
	¿Se ha iniciado el "ScanSnapManager"? (Si el ScanSnapManager es iniciado con éxito, el icono  de "ScanSnapManager" aparecerá en la bandeja de tareas.)	Si el icono de "ScanSnapManager" no se visualiza, en el menú de [Inicio], seleccione [Programas] - [ScanSnap Manager] - [ScanSnap Manager] para poder iniciar el ScanSnap Manager.
	¿Está funcionando el ScanSnap Manager correctamente? (Si el ScanSnap Manager no está funcionando normalmente, el icono de "ScanSnap Manager" en la barra de tarea se visualiza como  .	Ejecutar el procedimiento siguiente: 1. Desconecte y re-conecte el cable de AC y el adaptador de AC. Si este no hace cambiar el estado, ejecute el paso 2. 2. Si está usando un concentrador (hub) de USB, conecte el ScanSnap directamente a su ordenador. Si este no cambia el estado, ejecute el paso 3. 3. Reinicia su ordenador. 4. Si ninguno de los pasos de arriba remedia el problema, desinstale y re-instale la ScanSnap Manager.
	¿Está la ventana de "Escanear y guardar configuración" todavía visualizada?	Cierre la ventana "Escanear y guardar configuración", y escanee el documento.
Las líneas verticales aparecen en la imagen escaneada.	¿Está sucio el interior de la sección de alimentación?	Limpie el interior del ADF siguiendo las instrucciones en "5. Cuidado Diario"
La imagen escaneada cambia o están deformada.	¿Está el documento colocado correctamente en la bandeja de entrada?	Coloque el documento correctamente.

Síntoma	Item a verificar	Remedio
La imagen esta impresa en blanco u oscuro.	¿En la exploración en Blanco y Negro, Está la [Opción...] - "Brillo" en la [Modo de escaneo] ajustado extremadamente en Claro u Oscuro?	Ajuste el "Brillo" en [Modo de escaneo] - [Opción...] en la ventana de "Escanear y guardar configuración".
La velocidad de digitalización es bien lenta.	¿Su PC cumple con los requisitos de sistema recomendado?	Confirme que los requisitos de sistema en "Antes de Instalar ScanSnap" en el Capítulo 2 de la "Guía del Usuario fi-5110EOX". La velocidad de digitalización disminuirá, si el CPU y la memoria RAM no cumplen con los requisitos recomendados. Si este es el caso, en [Modo de escaneo] -[Opción...] de la ventana "Escanear y guardar con figuración", desactive las siguientes casillas para aumentar la velocidad de digitalización. - Permitir corrección automática de páginas torcidas - Permitir rotación automática de imagen
	¿Está el escáner conectado al PC mediante un cable interfaz USB 1.1? Cuando utiliza esta interfaz, la velocidad de transferencia de datos podría ser bien lenta cuando el escáner transmite datos de gran tamaño al PC.	Cuando su PC es equipado con una interfaz USB 2.0, conecte el escáner al PC mediante un cable de ésta interfaz. (Cuando utilice un concentrador (hub) USB, es necesario que use uno que disponga de interfaz USB 2.0.) (*1)
Doble-Alimentación ocurre frecuentemente. "Doble alimentación" es un fenómeno en donde dos o más hojas son alimentadas al escáner simultáneamente.	¿Está el Pad ASSY sucio?	Reemplace el Pad ASSY siguiendo las instrucciones en "5.3. Limpieza del Interior del Escáner".
	¿Está el Pad ASSY gastado?	Limpie el Pad ASSY siguiendo las instrucciones en " 6.2. Reemplazo del Pad ASSY ".
	¿Es el lote de documento más grueso que 4 mm?	Reduzca el número de hojas, en la Bandeja de Entrada a un espesor de menos de 4 mm.
El papel no se está alimentado (se detiene a mitad del camino).	¿Está el Rodillo de recogida sucio?	Limpie el Rodillo de recogida siguiendo las instrucciones en "5.3. Limpieza del Interior del Escáner".
	¿Está el Rodillo de recogida gastado?	Reemplace el Rodillo de recogida siguiendo las instrucciones en "6.3. Reemplazo del Rodillo de Recogida".
	¿Hay restos de papel en el camino de alimentación de documento?	Elimine cualquier resto en el camino de alimentación del documento.
El escáner no es reconocido aún el ScanSnap Manager esté instalado.	¿Ha conectado el escáner al ordenador antes de haber instalado ScanSnap Manager? ¿Está el escáner registrado como "Otros dispositivos" en el "Administrador de dispositivo?"	En el menú de [Inicio], seleccione [Panel de control] - [Sistema] - [Hardware] - [Administrador de dispositivo]. Elimine la selección de "Otros dispositivos" en el [Administrador de dispositivo] y reinicie el ordenador.
El tamaño del archivo de la imagen escaneada es el mismo que de un documento a colores, aunque se está escaneando en blanco y negro.	¿Está el documento en Blanco y Negro siendo escaneado en el modo de color?	Ajuste [Modo de Color:] situado en [Modo de escaneo] en la pantalla de "Escanear y Guardar las Configuraciones" a "Blanco y negro".
El lado posterior del documento aparece en la imagen escaneada cuando escanea un documento bidireccional (ruido del lado posterior de imagen).	¿Está la casilla de verificación de "Configuración sólo para documentos de Texto." desmarcada en [Opción...] en [Modo de escaneo] en la pantalla de "Escanear y Guardar las Configuraciones"?	Marque la casilla de verificación de "Configuración sólo para documentos de Texto." . (Disponible sólo en el modo de color)

*1) Para confirmar el tipo de interfaz USB (1.1 ó 2.0) en el que el escáner está conectado, haga clic con el botón derecho del ratón en el ícono del ScanSnap Manager en la bandeja de tareas y seleccione [Ayuda] - [Acerca de ScanSnap Manager], y luego haga clic en el botón [Detalles] en la ventana [Información de Versión]. El tipo de interfaz USB será mostrado en [Información del Escáner].

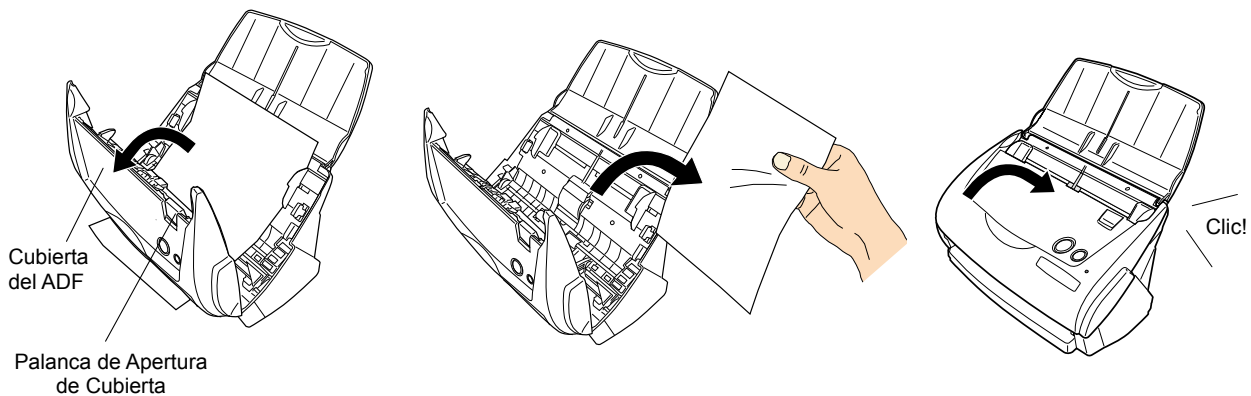
Síntoma	Item a verificar	Remedio
Imágenes escaneadas no se visualizan en la pantalla. (Cuando “Permitir eliminación de página en blanco” es activada).	Cuando “Permitir eliminación de página en blanco” es disponible, documentos que contienen sólo algunos caracteres son reconocidos como páginas en blanco y son eliminados accidentalmente de los datos de imágenes escaneados.	Haga clic con el botón derecho del ratón en el ícono de “ScanSnap Manager” ubicado en la bandeja de tareas, luego seleccione [Setting...] – [Scanning] haga clic en el botón [Opción...]. Luego desactive la casilla de control “Permitir eliminación de página en blanco”.
Las imágenes escaneadas están torcidas. (Cuando “Permitir rotación automática de imagen” es activada).	¿Son los documentos alimentados en el ADF configurados en una tolerancia de torcedura de +5 grados?	La función “Permitir rotación automática de imagen” podrá ser corregir imágenes torcidas dentro de un intervalo de +-5 grados. Coloque el documento en el escáner de tal manera el documento no exceda este límite.

* Visite nuestro sitio Web para su consulta. Otras informaciones útiles serán puestas en la sección FAQ en el sitio Web mostrado a continuación.

<http://scansnap.fujitsu.com>

4.2. Extracción de papeles atascados

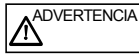
1. Abra el ADF, levantando la palanca de apertura de cubierta.
2. Retire el documento atascado.
3. Cierre la cubierta del ADF.



⇒ Debe de oír el clic de ADF cuando lo regresa a su posición original.

5. Cuidado Diario

Este capítulo describe cómo limpiar ScanSnap.



Fuego/Descargas Eléctricas

Antes de reemplazar y limpiar el escáner, desconecte el adaptador de AC para apagar el escáner.

5.1. Artículos de limpieza

Artículos de limpieza	No. De Pieza	Observaciones
Limpiador F1	CA99501-0013	1 botella (100ml) Humedezca el paño con este líquido y limpie el escáner. (*1)

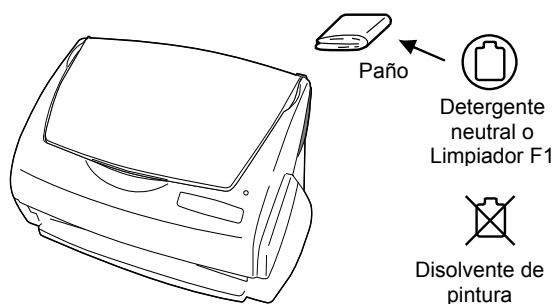
Para comprar el artículo de limpieza, póngase contacto con el distribuidor de escáneres FUJITSU donde adquirió el escáner.

5.2. Limpiando el Exterior del Escáner

Limpe el exterior del escáner y su bandeja de entrada al F1, usando un paño suave y humedecido con un a pequeña cantidad de detergente neutro o Limpiador F1.



- No utilice disolventes de pintura y otros disolventes orgánicos.
- Durante la limpieza tenga cuidado en no dejar que el agua u otro líquido ingrese en el interior del escáner.
- No utilice pulverizadores de aerosoles para limpiar el escáner. Los pulverizadores provocan el ingreso del polvo en el escáner, ocasionando mal-funcionamientos de éste.



5.3. Limpieza del Interior del Escáner

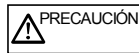
Limpe los lugares siguientes con un trapo seco o ligeramente humedecido con el limpiador F1. A menudo que realice digitalizaciones, se empieza a acumular polvo y restos de papel dentro del escáner creando la mala función del escáner. Como norma, limpie el ADF después de cada 1,000 digitalizaciones. Nota: esta norma podrá variar según el tipo de documento que esté escaneando. Por ejemplo, el ADF debe ser limpiado con más do cuando escanea documentos fotocopiados donde el toner no ha sido fundido suficientemente en el papel.

Limpe el ADF según el procedimiento mostrado a continuación en los siguientes dibujos.



La superficie de cristal dentro del ADF puede estar caliente durante su uso.

Antes de iniciar la limpieza dentro del escáner, desconecte el adaptador de AC y espere 15 minutos como mínimo para el enfriamiento del escáner.

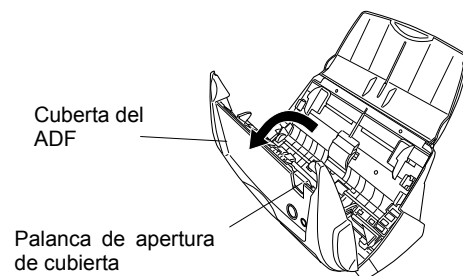


Cuando realiza la limpieza, asegúrese de que no haya objetos extraños en el interior del escáner, además tenga cuidado de que el muelle de soporte (la sección de metal) no lastime sus manos o enganche algún paño o ropa, dado que un muelle deformado de dicho tipo puede causar heridas.



- Nunca use agua o detergente neutral para la limpieza del interior del escáner.
- No utilice pulverizadores de aerosoles para limpiar el escáner. Los pulverizadores provocan el ingreso del polvo en el escáner, ocasionando un mal funcionamiento de éste.

1. Abra el ADF, levantando la palanca de apertura de cubierta .

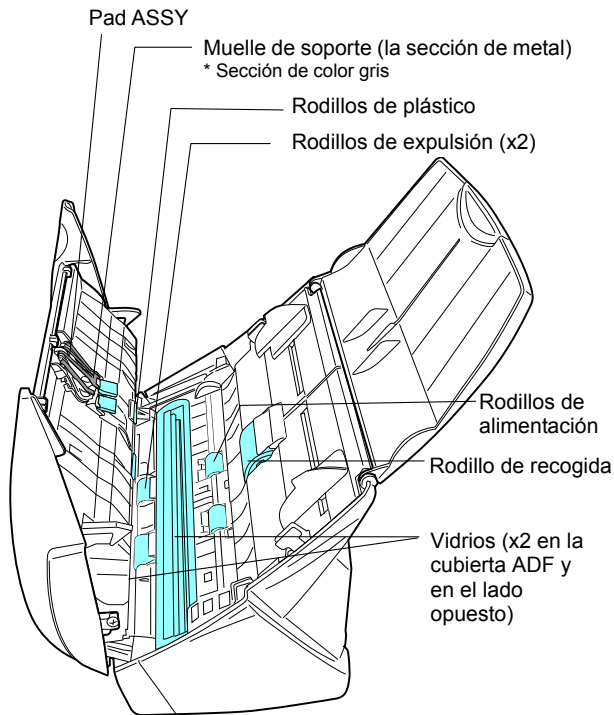


Palanca de apertura de cubierta

Cubierta del ADF

Palanca de apertura de cubierta

2. Limpie los lugares siguientes con un trapo seco o un humedecido ligeramente con el limpiador F1.



Pad ASSY (x1)

Limpie el Pad ASSY. Cuando limpie el Pad ASSY, tenga cuidado de no lastimar sus manos o enganchar algún paño o ropa en el muelle de soporte (la sección de metal).

Vidrios (x2 en la cubierta ADF y en el lado opuesto)

Límpielos ligeramente.

Rodillo de recogida (x1)

Limpie ligeramente teniendo cuidado de no arañar la superficie del rodillo. Limpie especialmente con cuidado el Rodillo de recogida debido a que los restos negros afectan negativamente en la toma de papel.

Rodillos plásticos (x4 en la cubierta ADF)

Límpielos ligeramente mientras los hace rotar con sus dedos. Limpie ligeramente las superficies de los rodillos. Tenga especial cuidado en limpiar los rodillos de alimentación porque los restos negros afectan especialmente en la toma de papel.

Encienda el escáner antes de limpiar los siguientes lugares. Limpie los siguientes rodillos mientras se encuentran rotando.

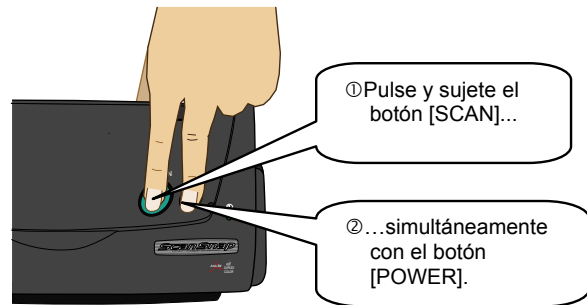
Rodillos de alimentación (x2)

Limpie ligeramente las superficies de los rodillos. Tenga especial cuidado en limpiar los rodillos de alimentación porque los restos negros afectan especialmente la toma de papel.

Rodillos de expulsión (x2)

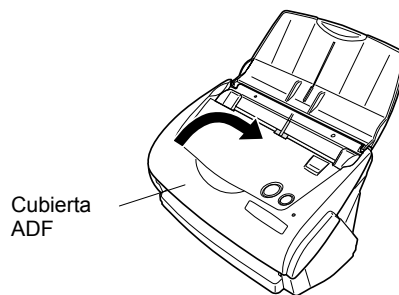
Limpie ligeramente las superficies de los rodillos. Tenga especial cuidado en limpiar los rodillos de alimentación debido a que los restos negros afectan especialmente en la toma de papel.

Para rotar los rodillos de alimentación y de expulsión, pulse el botón [POWER] y [SCAN] simultáneamente. Como norma pulse los botones 6 veces para que rote una vuelta.



PRECAUCIÓN Conecte el adaptador de AC y el cable de AC sólo cuando limpie los rodillos de alimentación y de expulsión.

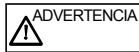
3. Cierre la cubierta del ADF.



PRECAUCIÓN Cuando el ADF ha regresado a su posición original, asegúrese que esté cerrado completamente. De lo contrario, atascos de papel u otros problemas podrían ocurrir.

6. Reemplazo de los Consumibles

Este capítulo describe cómo reemplazar los consumibles.



Fuego / descargas Eléctricas

Antes de reemplazar los consumibles en el escáner, desconecte el adaptador de AC para apagar el escáner.

6.1. N° de Pieza y Ciclo de Reemplazo de los Consumibles

La tabla siguiente muestra los números de pieza de consumibles y pautas para reemplazar estas piezas.

No.	Descripción	No de Pieza	Ciclo de Reemplazo
1	fi-5110EOX Pad ASSY	PA03360-0002	50,000 Hojas o un año
2	fi-5110EOXRodillo de recogida	PA03360-0001	100,000 Hojas o un año

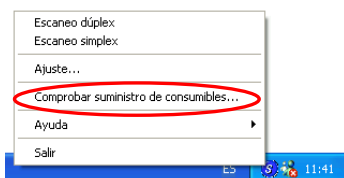
Estos ciclos de reemplazo están definidos, como estándar para papel de tipo de pasta mecánica tamaño A4 o Carta, de 64 g/m² (17 lb). El ciclo real puede ser diferente dependiendo del papel escaneado.

Utilice sólo los consumibles especificados por PFU LIMITED.

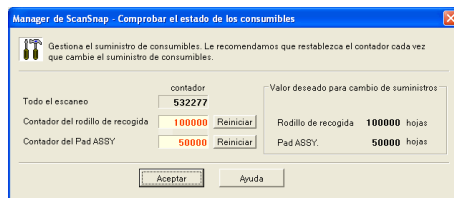


Para estimar el momento correcto de reemplazo y para obtener una vista de la cantidad de páginas escaneadas, consulte lo siguiente:

- Haga clic con el botón derecho del ratón en el ícono "ScanSnap Manager" situado en la bandeja de tareas.
- Haga clic [Comprobar suministro de consumibles ...] en el menú que es visualizado.



⇒ La ventana (ventana de "Comprobar el estado de los consumibles") mostrando la cantidad de hojas escaneadas será visualizada.



Reemplace los consumibles consultando el "Valor deseado para cambio de suministros" como norma.

Para obtener detalles acerca de los consumibles y su lugares de compra, visite el sitio Web o póngase en contacto con el distribuidor en donde adquirió su escáner.

[Sitio Web] <http://scansnap.fujitsu.com>

6.2. Reemplazo del Pad ASSY

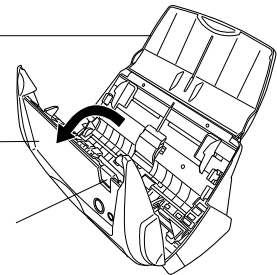
Reemplace el Pad ASSY mediante el siguiente procedimiento.

- Retire los documentos atascados en ruta del papel.
- Abra el ADF, tirando la palanca de apertura de cubierta.

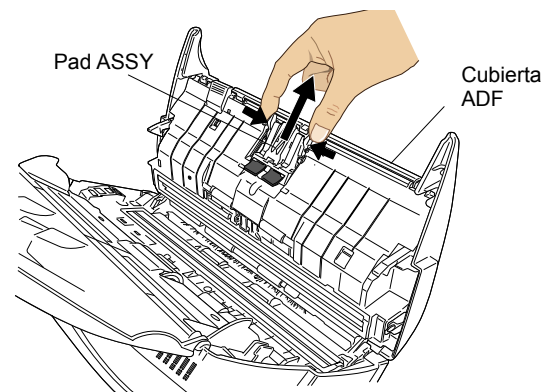
Tapa de la Bandeja de Entrada

Cubierta de ADF

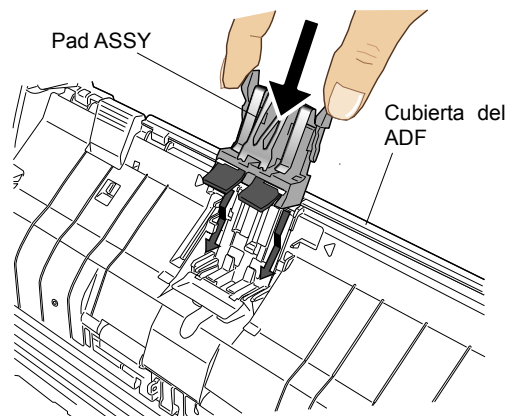
Palanca de Apertura de Cubierta



- Extraiga el Pad ASSY. Tire el Pad ASSY en dirección de la flecha mientras sujeta ambos extremos del Pad ASSY.

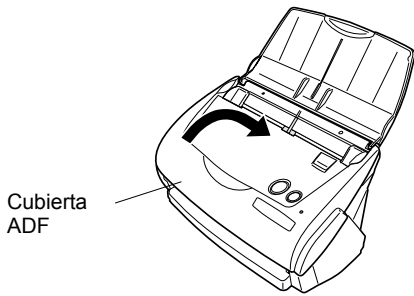


- Monte el nuevo Pad ASSY.



Asegúrese que el Pad ASSY esté instalado correctamente. De lo contrario podrían ocurrir atascos de papel u otros errores de alimentación.

5. Cierre la cubierta ADF



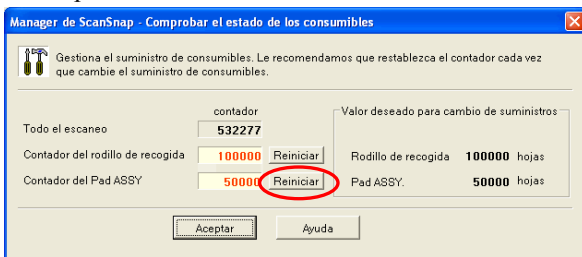
⇒ Debe de oír el clic de ADF cuando lo regresa a su posición original.

6. Encienda el escáner.

⇒ El icono ScanSnap Manager cambia de a .

7. Haga clic con el botón derecho en el icono "ScanSnap Manager" situado en bandeja de tareas, y seleccione desde el menú [Comprobar suministro de consumibles].

8. Haga clic el botón de [Reiniciar] en la ventana, "Comprobar el estado de los consumibles".

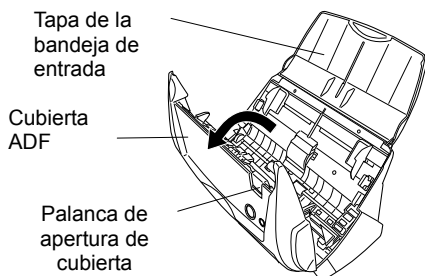


⇒ El contador regresará a "0".

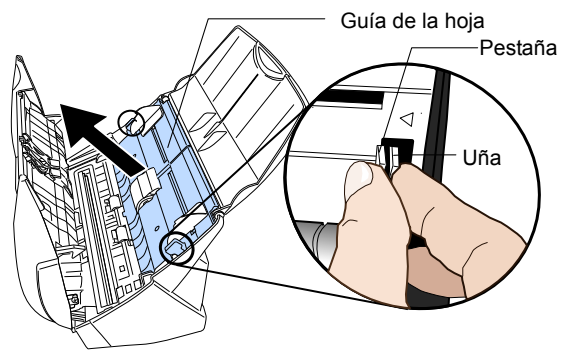
6.3. Reemplazo del Rodillo de Recogida

Reemplace el rodillo de Recogida siguiendo el siguiente procedimiento.

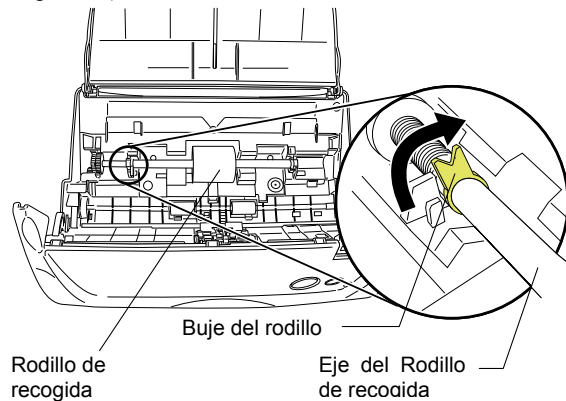
1. Quite los documentos de la bandeja entrada.
2. Abra el ADF, tirando la palanca de apertura de cubierta .



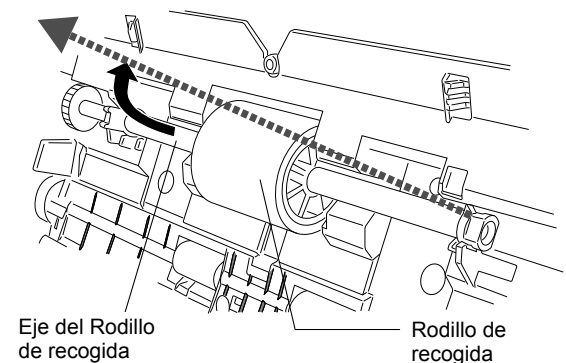
3. Desmonte la Guía de Hojas.
Para desmontarlo, presione las pestañas en los extremos de la guía.



4. Gire el buje del Rodillo de Recogida (situado al lado izquierdo) a la dirección de la flecha

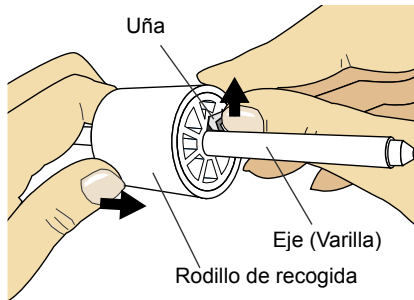


5. Retire el eje del Rodillo de Recogida del escáner. Retírelo mientras lo levanta en la dirección de la flecha.

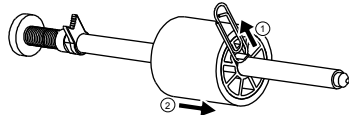


PRECAUCIÓN
El Rodillo de recogida podría estar sucio con restos de papel, los cuales causan la incorrecta digitalización. Por lo tanto límpielo con un paño humedecido con el limpiador F1.
*Para la limpieza de esta pieza, NO utilice agua, detergentes neutrales o pulverizadores de aerosol.

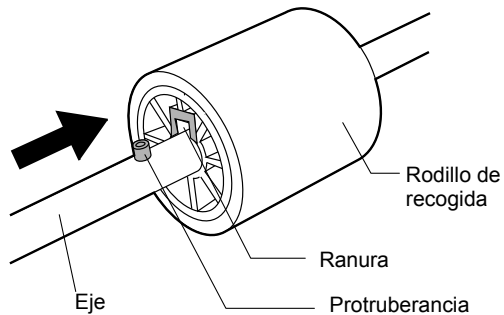
6. Retire el rodillo de recogida del eje.
Tire o levante la uña del rodillo y retire el rodillo del eje (varilla).



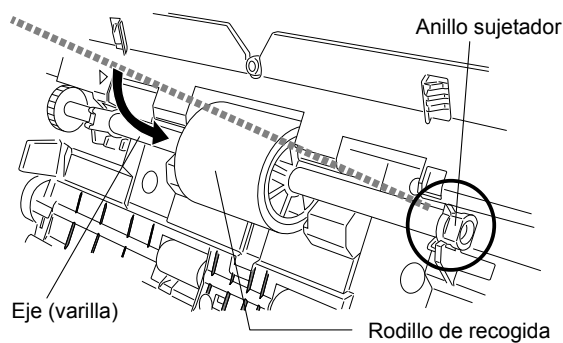
PRECAUCIÓN Si tira la lengüeta del rodillo con la uña de su dedo podría lastimarse. Utilice un clip de papel en caso de que no pueda tirarla con el dedo.



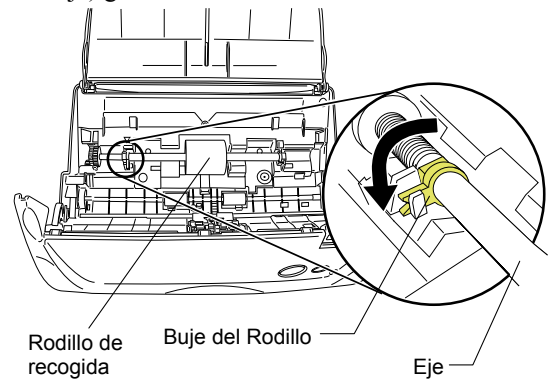
7. Instale el nuevo Rodillo de Recogida en el eje.
Inserte el nuevo Rodillo de Recogida alineando la protuberancia del eje a la ranura del rodillo.



8. Instale el Rodillo de Recogida con su eje en el escáner y ajuste el eje en el anillo sujetador mientras no instala.

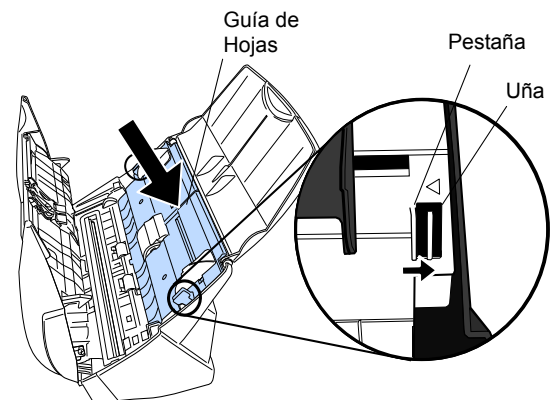


9. Ajuste el Buje del rodillo (situado en el lado izquierdo del eje) girándolo en dirección de la flecha.



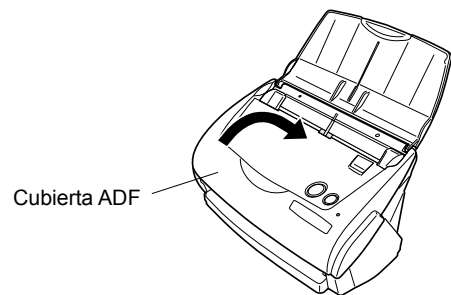
PRECAUCIÓN Asegúrese que el Rodillo de recogida esté instalado correctamente. De lo contrario atascos de papel u otros errores de alimentación podrían ocurrir.

10. Monte la Guía de Hojas al escáner.
Sujetando las pestañas de la Guía, móntela en el escáner.



⇒ Debe de oír un clic cuando lo regresa a su posición original.


11. Cierre el ADF



⇒ Debe de oír el clic de ADF cuando lo regresa a su posición original.

12. Encienda el escáner.

⇒ El ícono ScanSnap Manager cambia de a .

13. Haga clic con el botón derecho en el ícono del "ScanSnap Manager"  situado en la bandeja de tareas, y seleccione del menú [Comprobar suministro de consumibles].
14. Haga clic el botón de [Reiniciar] en la ventana, "Comprobar el estado de los consumibles".

