

# CardMinder

## 使用指南

# 引言

CardMinder 是彩色影像掃描器 ScanSnap 的名片管理應用程式 (ScanSnap 網路掃描器除外)。  
本手冊就 CardMinder 提供概要說明和基本操作。

## 商標

Apple、Apple 標誌、Mac、Mac OS、OS X 和 iPhoto 是 Apple Inc. 之商標。  
Microsoft 和 Windows 是 Microsoft Corporation 在美國或 / 與其他國家之商標或註冊商標。  
Intel 和 Intel Core 是 Intel Corporation 在美國與其他國家之商標或註冊商標。  
ABBYY™ FineReader™ Engine ©2011 ABBYY. OCR by ABBYY  
ABBYY 和 FineReader 是 ABBYY 之商標。  
Salesforce、Salesforce 標誌和 Salesforce CRM 是 salesforce.com, inc. 在美國與其他國家之商標或註冊商標。  
ScanSnap、ScanSnap 標誌、ScanSnap Manager 和 CardMinder 是 PFU LIMITED 在日本之商標或註冊商標。  
其他公司名稱和產品名稱分別是其所屬公司之商標或註冊商標。

## 製造商

PFU LIMITED  
International Sales Dept., Imaging Business Division, Products Group  
Solid Square East Tower  
580 Horikawa-cho, Saiwai-ku, Kawasaki-shi, Kanagawa 212-8563, Japan  
電話：(81-44) 540-4538

© PFU LIMITED 2012

## 關於高安全性的用途

本產品是專為辦公室、個人、家庭、一般製造業與一般用途而設計及製造，並不適合用於直接涉及危害生命健康，亦即需要極高的安全措施（以下簡稱為「高安全性的用途」），例如核能設施的核反應控制、飛機的自動飛行控制、空中交通管制、大眾運輸系統管控、醫療維生系統、武器發射系統的飛彈發射控制，以及其他無法確保安全的狀況。使用者若要使用本產品於高安全性的用途，應採取充分措施以確保安全。PFU LIMITED 對於使用本產品於高安全性的用途時所造成之任何損失概不負責，且對使用者及第三者的損失索賠亦不負有任何賠償責任。

## 使用手冊

使用 CardMinder 時，請視需要閱讀以下使用手冊。

使用手冊	說明	參閱方法
ScanSnap 操作指南	關於 ScanSnap 基本操作、安裝軟體、掃描方法、各種設定和 ScanSnap 日常維護的相關資訊，請參閱此手冊。	從 Finder 的側邊欄選擇 [應用程式] → [ScanSnap] → [Manual]，然後按兩下 [操作指南]。
CardMinder 使用指南（本手冊）	需要更多一般資訊、產品特性以及作業環境的資訊時，請參閱這此手冊。	從 Finder 的側邊欄選擇 [應用程式] → [CardMinder] → [Manual]，然後按兩下 [使用指南]。
CardMinder 說明	若有關於操作上（例如設定項目）的問題或疑問時，請參閱此《說明》檔。內容會對各項操作、視窗和訊息提供說明。	關於如何開啟《說明》的資訊，請參閱 <a href="#">〈1.3 啟動和結束〉</a> （第 10 頁）。
ScanSnap Online Update 說明	若有關於操作上的問題或疑問時，請參閱此《說明》檔。內容會對各項操作、視窗和訊息提供說明。	<ul style="list-style-type: none"> <li>按一下 ScanSnap 線上更新的說明按鈕 ( ? )。</li> <li>在功能表列上，選擇 [輔助說明] → [ScanSnap Online Update 說明]。</li> </ul>

## 本手冊內容

本手冊包含以下內容：

### 第 1 章 CardMinder 概要

本章就 CardMinder 功能提供概要說明，並說明如何啟動和結束 CardMinder。

### 第 2 章 如何使用 CardMinder

本章說明 CardMinder 的基本操作。

### 附錄 A 安裝和移除

本附錄說明系統需求，以及如何安裝和移除 CardMinder。

若要了解 CardMinder 的基本功能，建議循序閱讀〈第 1 章〉到〈第 2 章〉的內容。關於 CardMinder 操作、視窗和錯誤訊息以及其解決方法的詳細資料，請參閱《CardMinder 說明》。

## 本手冊中的箭頭符號

本手冊使用右箭頭符號 (→)，以連接應連續選擇的圖示或功能表選項。

範例：按一下 [應用程式] → [CardMinder]。

## 本手冊中的畫面圖例

為求提升產品品質，本手冊中的畫面圖例若有更改，恕不另行通知。

本手冊以 Mac OS X v10.7 的畫面作圖例說明。

根據作業系統而異，實際視窗與操作方法可能有所不同。如果實際畫面與本使用手冊中的畫面圖例有所不同，請按照實際的顯示畫面操作。

## 本手冊使用的縮寫名稱

本手冊使用的縮寫名稱如下。

使用的縮寫名稱	名稱
Mac OS	OS X v10.8、Mac OS X v10.7 和 Mac OS X v10.6
ScanSnap	彩色影像掃描器 ScanSnap (*)

\*：不包含 ScanSnap 網路掃描器。

# 目錄

引言 .....	2
商標 .....	2
製造商 .....	2
關於高安全性的用途 .....	3
使用手冊 .....	3
本手冊內容 .....	4
本手冊中的箭頭符號 .....	4
本手冊中的畫面圖例 .....	4
本手冊使用的縮寫名稱 .....	4
第 1 章 CardMinder 概要 .....	7
1.1 概要 .....	8
1.2 功能 .....	9
1.3 啟動和結束 .....	10
CardMinder .....	10
CardMinder 說明 .....	12
第 2 章 如何使用 CardMinder .....	13
2.1 操作流程 .....	14
基本程序 .....	14
搜尋名片資料 .....	18
2.2 使用名片資料 .....	19
使用名片資料 .....	19
附加檔案到名片資料 .....	20

---

附錄 A 安裝和移除.....	21
A.1 系統需求 .....	22
A.2 安裝 .....	23
A.3 移除 .....	23
索引 .....	24

# 第 1 章 CardMinder 概要

本章就 CardMinder 功能提供概要說明，並說明如何啟動和結束 CardMinder。

1.1	概要 .....	8
1.2	功能 .....	9
1.3	啟動和結束.....	10

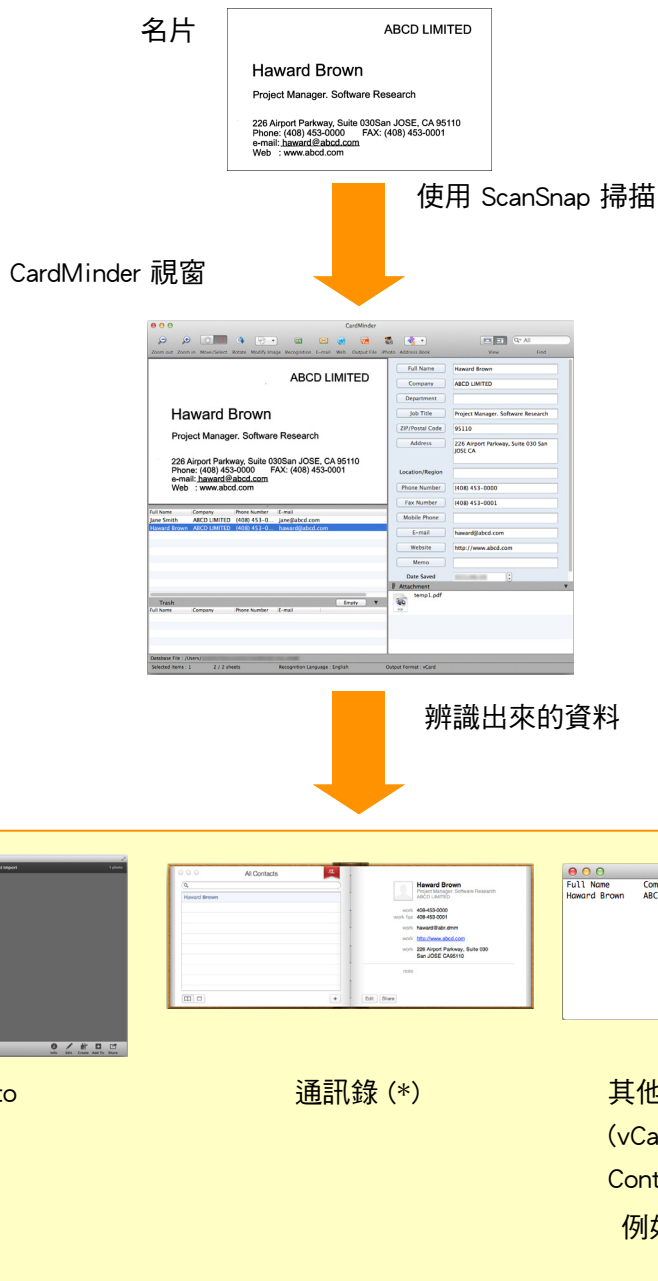
## 1.1 概要

CardMinder 是 ScanSnap 的名片管理應用程式。

本應用程式能快速將大量名片轉換成數位影像並對名片執行文字辨識，讓您從這些資料快速找出客戶名片，以便從名片資訊（例如姓名、公司名稱和電子郵件地址）建立客戶資料庫。

CardMinder 可使用「光學字元辨識 (OCR)」引擎來辨識名片上的文字，並能共用「個人資訊管理系統 (PIM)」應用程式所建立的名片資料。

亦可以從其他應用程式快速搜尋所需的名片資料。



\*：OS X v10.8 環境下為「聯絡資訊」。



## 1.2 功能

CardMinder 提供以下功能：

- 辨識名片上的字串以建立字元資料和關鍵字
- 合併兩個單面名片影像的資料以建立一個雙面名片資料。
- 管理名片影像和資料庫，以及 [ 備忘錄 ] 欄位中手動輸入的補充資訊
- 連結「個人資訊管理系統 (PIM)」將名片資料和名片影像匯出到其他應用程式  
名片資料可以匯出到以下應用程式：
  - 通訊錄 (\*)
  - iPhoto
  - 其他可用的應用程式 (可以新增能匯出名片資料的應用程式)
- 連結 Salesforce CRM 登錄名片資料，以便於 Salesforce CRM 提供的網站檢視名片資訊
- 以其他格式 (例如 CSV 格式) 輸出名片資料  
可使用以下格式輸入：
  - vCard 格式 (版本 3.0)
  - CSV 格式
  - 文字
  - ContactXML 格式 (版本 1.1)
- 搜尋名片資料中已建立的關鍵字
- 啟動連結的電子郵件應用程式，向辨識出來的電子郵件地址發送電子郵件
- 啟動連結的網頁瀏覽器，瀏覽辨識出來的公司網址
- 使用其他應用程式中的文字搜尋名片資料
- 同步名片和「通訊錄」(\*) 資料
  - \*：OS X v10.8 環境下為「聯絡資訊」。
- 使用 Windows® 的 CardMinder 資料庫

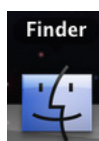
## 1.3 啟動和結束


### CardMinder

本節說明如何啟動和結束 CardMinder。

#### 直接啟動

請按照以下程序執行：




1. 從 Dock 按一下 Finder 圖示 (  )。
2. 按兩下 [ 應用程式 ] → [ CardMinder ] → [ CardMinder ]。

⇒ CardMinder 啟動。

#### 提示

- 使用 ScanSnap 掃描名片後，亦可立刻啟動 CardMinder。  
關於詳細資訊，請參閱 ScanSnap 的《操作指南》。



- 若 CardMinder 登錄到 Dock 中，亦可按一下登錄的圖示 (  ) 以啟動 CardMinder。  
關於登錄程序，請參閱《CardMinder 說明》。
- 安裝後初次啟動時，會為每一位使用者建立資料庫 (預設儲存位置在 Finder 的側邊欄，[ 文件 ] → [ CardMinder ] → [ CardMinder DB.cxdb ] )。
- 自此以後，啟動 CardMinder 時會一律顯示上次使用過的 CardMinder 資料庫內容。

## 使用搜尋功能啟動

請按照以下程序執行：

1. 在其他應用程式中選擇要搜尋名片資料的字串。

2. 按下鍵盤的 [command] 鍵 + [shift] 鍵 + [&] 鍵。

⇒ 啟動 CardMinder，並顯示包含搜尋資料字串的名片資料。

### 提示

- CardMinder 會在最近開啟的資料庫中搜尋名片資料。
- 在其他應用程式選擇的字串會顯示在「基本搜尋工具列」中。
- 某些鍵盤無需按下 [Shift] 鍵。
- 若無法使用鍵盤快速鍵，請檢查 [ 在 CardMinder 中搜尋所選的文字 ] ( 在 [ 系統偏好設定 ] → [ 鍵盤 ] → [ 鍵盤快速鍵 ] 標籤 → [ 服務 ] ) 中的快速鍵，然後變更為要使用的快速鍵。


## 結束


結束 CardMinder 的程序如下。

1. 從 [CardMinder] 功能表按一下 [ 結束 CardMinder ]。

⇒ CardMinder 結束。

### 提示

- 亦可按一下標題列上的 [ 關閉 ] 按鈕 (  ) 結束 CardMinder。

- 亦可按住 [Control] 鍵，同時按一下 Dock 中顯示的圖示 (  )，然後從顯示的功能表選擇 [ 結束 ] 以結束 CardMinder。

## CardMinder 說明

本節說明使用 CardMinder 時如何開啟《說明》。

按一下 [ 輔助說明 ] → [CardMinder 輔助說明]。



### 提示

亦可按下鍵盤上的 [Command] 鍵 + [shift] 鍵 + [?] 鍵，以顯示 [ 輔助說明 ] 功能表。

## 第 2 章 如何使用 CardMinder

本章說明 CardMinder 從啟動到讀取和儲存的基本操作流程，以及如何使用名片資料。

請按照本章中所描述的程序了解 CardMinder 的基本功能。

關於操作方式、視窗、功能和錯誤訊息以及其解決方法的詳細資訊，請參閱《CardMinder 說明》。

2.1	操作流程.....	14
2.2	使用名片資料.....	19

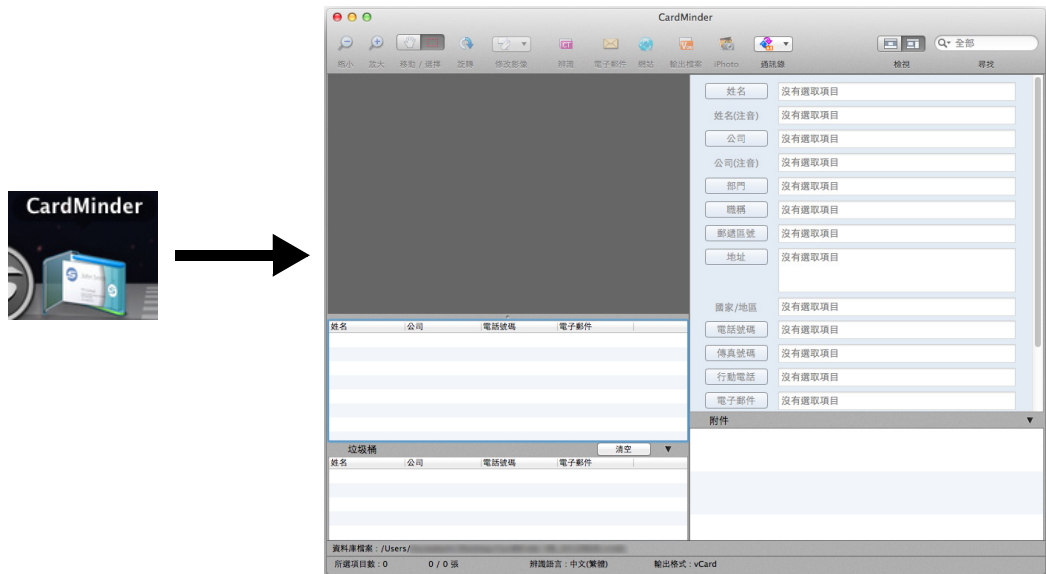
## 2.1 操作流程

### 基本程序

本節說明使用 CardMinder (已在 Dock 中登錄) 的程序。

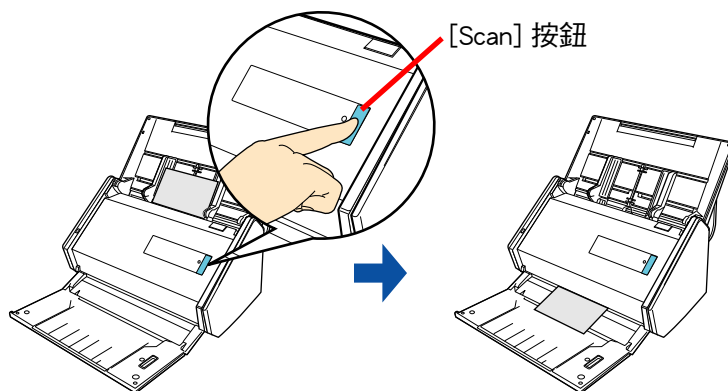
#### 1. 啟動 CardMinder。

在 Dock 上按一下 [CardMinder] 以啟動 CardMinder。



#### 2. 使用 ScanSnap 掃描名片。

在 ScanSnap 中設定名片，然後按一下 [Scan] 按鈕開始掃描名片。



掃描完成後，姓名和地址等名片中的文字資訊會自動辨識為文字，並在「編輯名片資料」檢視區中顯示。

在「名片影像」檢視區中顯示掃描名片的影像資料。

### 3. 檢查名片資料。

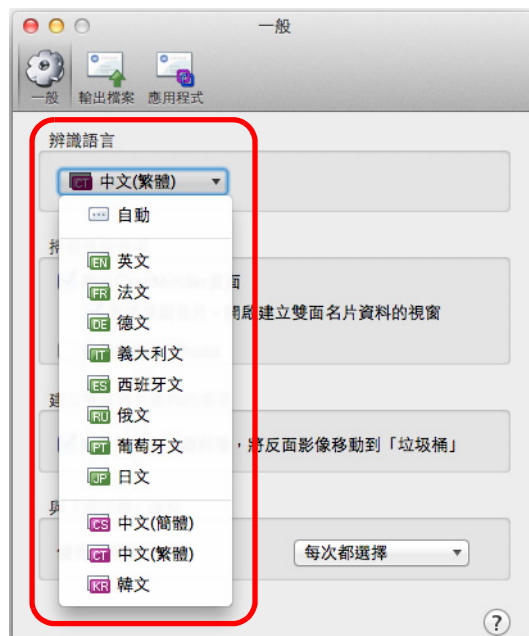
檢查名片影像的正 / 反面是否正確（顛倒），而且「編輯名片資料」檢視區中是否正確顯示出名片影像上的文字。

姓名	陳耀明
姓名(注音)	chen yao ming
公司	台灣有限公司
公司(注音)	yi wan you sian gong sih
部門	研究開發部
職務	研究員
郵遞區號	
地址	台北縣中華科學園區1號
國家/地區	
電話號碼	000-666-777
傳真號碼	000-555-666
行動電話	
電子郵件	chentc.com.tw

「編輯名片資料」檢視區

### 4. 若辨識的語言錯誤，請根據以下程序重試文字辨識。

1. 選擇 [CardMinder] 功能表 → [ 偏好設定 ]。  
⇒ 顯示 [ 一般 ] 視窗。
2. 在 [ 辨識語言 ] 下選擇要辨識字串的語言。



⇒ 已變更識別的語言。

3. 關閉 [ 一般 ] 視窗。

#### 4. 從工具列再按一次 [ 辨識 ] 按鈕。

⇒ 以指定語言辨識名片資料的字串。

##### 注意事項

若要辨識以下語言，必須在電腦中安裝 ScanSnap Manager。

- 中文（簡體）
- 中文（繁體）
- 韓文

#### 5. 視需要修改名片資料。

修改「編輯名片資料」檢視區和掃描名片影像的辨識結果。

若無法正確辨識文字，請重新辨識名片資料，或在「編輯名片資料」檢視區中直接輸入每個項目。

亦可校正歪斜的名片影像和錯誤掃描的正 / 反面（顛倒）影像。

可以選擇名片資料字串的範圍，然後按一下對應的項目僅辨識所選部分。

可以直接在「編輯名片資料」檢視區的每個輸入欄位中修改資料。

姓名	公司	電話號碼	電子郵件
陳耀明	台灣有限公司	000-666-777	chentc.com.tw
Howard Brown	ABCD LIMITED	(408) 453-0...	haward@abcd.com

##### 注意事項

若要辨識以下語言，必須在電腦中安裝 ScanSnap Manager。

- 中文（簡體）
- 中文（繁體）
- 韓文



## 6. 結束 CardMinder。

按一下 [CardMinder] 功能表 → [結束 CardMinder] 結束 CardMinder。下次啟動時，將開啟 CardMinder 關閉前使用的資料庫。



## 搜尋名片資料

可以使用「姓名」和「公司」等項目搜尋名片資料。

### 使用「CardMinder 基本搜尋工具列」搜尋

若要使用「姓名」和「公司」等項目搜尋名片資料，請在「基本搜尋工具列」中輸入這些項目的搜尋資料字串。

搜尋（基本搜尋工具列）



### 使用鍵盤快速鍵搜尋

即使沒有啟動 CardMinder，您也可選擇其他應用程式（例如 TextEdit）中的字串來搜尋名片資料。

1. 在其他應用程式中選擇要搜尋名片資料的字串。
2. 按下鍵盤的 [command] 鍵 + [shift] 鍵 + [&] 鍵。

啟動 CardMinder（隱藏「編輯名片資料」檢視區）並開始搜尋。  
符合搜尋條件的名片資料會顯示於「名片資料清單」檢視區。

#### 提示

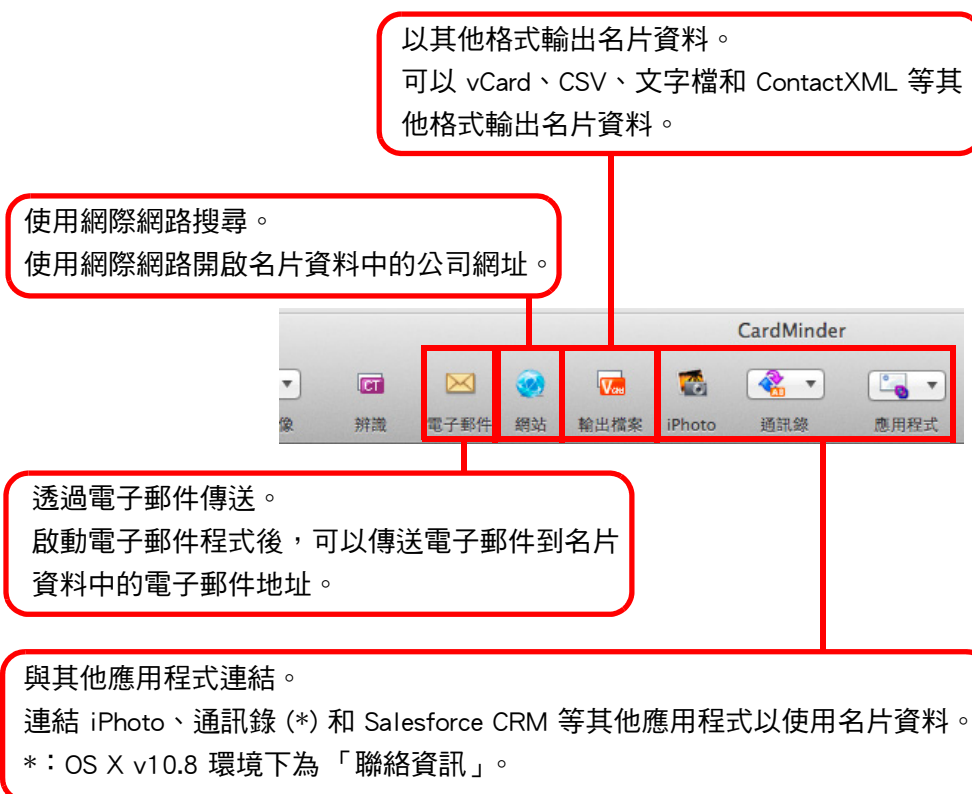
- 某些鍵盤無需按下 [Shift] 鍵。
- 若無法使用鍵盤快速鍵，請檢查 [在 CardMinder 中搜尋所選的文字]（在 [系統偏好設定] → [鍵盤] → [鍵盤快速鍵] 標籤 → [服務]）中的快速鍵，然後變更為要使用的快速鍵。

## 2.2 使用名片資料

可以如下使用的名片資料。  
關於操作的詳細資訊，請參閱《CardMinder 說明》。

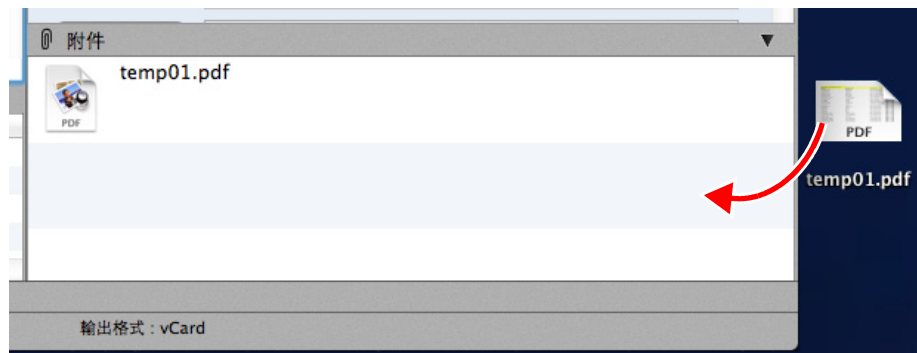
### 使用名片資料

按一下以下工具列按鈕以各種應用程式使用名片資料。  
本節以自訂工具列顯示 [ 應用程式 ] 按鈕的情況為例說明。



## 附加檔案到名片資料

可以拖放的方式輕鬆附加名片資料的相關檔案。



# 附錄 A 安裝和移除

本附錄說明 CardMinder 系統需求，以及如何安裝和移除 CardMinder。

- A.1 系統需求..... 22
- A.2 安裝..... 23
- A.3 移除..... 23

## A.1 系統需求

CardMinder 的系統需求如下：

關於最新的需求資訊，請瀏覽 ScanSnap 支援網站：

<http://scansnap.fujitsu.com/g-support/zt/>

作業系統 (*1)	OS X v10.8 (建議：10.8.1 或更新的版本) Mac OS X v10.7 (建議：10.7.4 或更新的版本) Mac OS X v10.6 (建議：10.6.8)
CPU	Intel® Core™2 Duo 2.4 GHz 或更高 (建議：Intel® Core™ i5 2.5 GHz 或更高)
記憶體	2 GB 或以上 (建議：4 GB 或以上)
顯示解析度	1024 × 768 像素或更高
硬碟空間	需要 600 MB (*2)
DVD-ROM 光碟機	安裝時所需
掃描器	ScanSnap (*3) (*4) (掃描名片時所需)

\*1: 建議套用 Mac OS 最新的更新檔。

\*2: 掃描名片時，需要 512 KB 可用硬碟空間。

此外，若要儲存單一名片的資料 (以「雙面」、「彩色」和「超精細」模式掃描)，需要大概 200 KB 以上的可用硬碟空間。

根據要掃描之名片張數估計所需的硬碟空間。

例如：掃描單一名片時，需要 512 KB + (200 KB × 1 名片) = 712 KB 的硬碟空間。

\*3: 關於 ScanSnap 的詳細資訊，請瀏覽我們的網站：

<http://scansnap.fujitsu.com/g-support/zt/>


\*4: 不包含 ScanSnap 網路掃描器。


支援以下的名片資料類型：

資料類型	使用 ScanSnap 掃描名片資料
紙張大小	A6 大小或更小
文字辨識面	正面
可辨識的字型大小	6 到 24 點

### 注意事項

- 無法使用 CardMinder 匯入儲存的影像資料。

- 若要辨識名片背面的文字，請在執行辨識處理之前，從工具列中的  按一下

 互換影像(正反面) 以切換到名片背面。

- 無法辨識手寫字元。

## A.2 安裝

從 ScanSnap 隨附的 Setup DVD-ROM 安裝 CardMinder。  
關於詳細資訊，請參閱 ScanSnap 《操作指南》中的〈安裝軟體〉。

## A.3 移除

若要移除，請將 [CardMinder] 應用程式資料夾移到垃圾桶。  
關於詳細資訊，請參閱 ScanSnap 《操作指南》中的〈附錄：移除軟體〉。

# 索引

## C

CardMinder..... 7

## O

OCR..... 8

## P

PIM..... 8

## S

Salesforce CRM 連結..... 9

ScanSnap..... 22

## 六劃

如何使用 CardMinder..... 13

安裝..... 23

## 七劃

系統需求..... 22

附加檔案..... 20

## 十一劃

### 啟動

CardMinder..... 10

CardMinder 說明..... 12

移除..... 23

## 十二劃

結束 CardMinder..... 11

搜尋名片資料..... 18

## 十六劃

操作流程..... 14

輸出格式..... 9

## 二十三劃

關鍵字..... 9



---

CardMinder 使用指南

P2WW-2646-01ZTZ0

發行日：2012 年 9 月

發行者：PFU LIMITED

---

- 本手冊中的內容若有更改，恕不另行通知。
- 對於任何因使用本產品所造成之意外或衍生性損害，PFU LIMITED 概不負責，且對第三者的索賠亦不負有任何賠償責任。
- 根據著作權法，禁止複製本手冊全部或部分內容以及掃描器的應用程式。