

CardMinder

유저 가이드

시작하기 전에

CardMinder 는 컬러 이미지 스캐너 ScanSnap 의 명함 관리 응용 프로그램입니다.
(ScanSnap 네트워크 스캐너 제외)

본 매뉴얼은 CardMinder 의 개요 및 기본 기능을 제공하며 기능 및 윈도우에 대해 설명합니다.

상표

Apple, Apple 로고, Mac, Mac OS, OS X 및 iPhoto 는 Apple Inc.의 상표입니다.

Microsoft 및 Windows 는 Microsoft Corporation 의 미국 및 그 외의 국가에서 등록 상표 또는 상표입니다.

Intel 및 Intel Core 는 Intel Corporation 의 미국 및 그 외 국가에서 등록 상표 및 상표입니다.

ABBYY™ FineReader™ Engine ©2011 ABBYY. OCR by ABBYY

ABBYY 및 FineReader 는 ABBYY 의 상표입니다.

Salesforce, Salesforce 로고 및 Salesforce CRM 은 미국 및 그외의 국가에서 salesforce.com, inc.의 등록 상표 또는 상표입니다.

ScanSnap, ScanSnap 로고, ScanSnap Manager 및 CardMinder 는 일본에서 PFU LIMITED 의 등록 상표 또는 상표입니다.

기타 회사명과 제품명은 각 회사의 상표 또는 등록 상표입니다.

제조업체

PFU LIMITED

International Sales Dept., Imaging Business Division, Products Group

Solid Square East Tower

580 Horikawa-cho, Saiwai-ku, Kawasaki-shi, Kanagawa 212-8563, Japan

Phone: (81-44) 540-4538

© PFU LIMITED 2012

고안전 응용 부문에서의 사용

이 제품은 일반 사무용, 개인용, 가정용, 통상 산업용 등 일반적인 용도로 설계, 제조된 것입니다. 고도의 안전성이 요구되는 원자력 시설에 있어서 핵반응 제어, 항공기 자동 비행 제어, 항공 교통 제어, 대량 운송 시스템의 운행 제어, 생명 유지를 위한 의료용 기기, 무기 시스템에 있어서 미사일 발사 제어 등 잠정적으로 해당 안전성이 확보되지 않은 경우와, 직접적으로 생명과 신체에 중대한 위험이 동반될 수 있는 응용 부문 (이하 "고안전 용 부문") 에서 사용되도록 설계 및 제조된 것이 아닙니다. 사용자는 본 제품을 그와 같은 고안전 응용 부문에서 안전을 유지하기 위한 조치를 취하며 사용해야 합니다. PFU LIMITED는 사용자가 본 제품을 고안전 응용 부문에서 사용하여 발생하는 손해와, 사용자 또는 제 3 자에 의한 손해의 배상 청나 보상에 대해 어떤 책임도 지지 않습니다.

매뉴얼

CardMinder 를 사용할 때에는 필요에 따라 다음 매뉴얼을 읽어 주십시오.

매뉴얼	설명	참고 방법
ScanSnap 사용 설명서	ScanSnap 의 기본적인 조작, 소프트웨어의 설치, 스캔 방법, 각종 설정 및 ScanSnap 의 취급 방법에 대한 정보는 본 매뉴얼을 읽어 주십시오.	Finder 의 사이드바에서 [응용 프로그램] → [ScanSnap] → [Manual] 을 선택한 후, [사용 설명서] 를 더블 클릭합니다.
CardMinder 유저 가이드 (본 매뉴얼)	일반, 제품 특징 및 작업 환경에 대한 보다 많은 정보가 필요할 때 본 매뉴얼을 읽어 주십시오.	Finder 의 사이드바에서 [응용 프로그램] → [CardMinder] → [Manual] 을 선택한 후, [유저 가이드] 를 더블 클릭합니다.
CardMinder 도움말	CardMinder 조작 방법 (예를들어 설정 항목 등) 에 대한 질문 또는 문제에 대해서는 CardMinder 도움말 파일을 읽어 주십시오. 본 매뉴얼은 각 조작, 윈도우 및 메시지에 대한 설명을 제공합니다.	도움말을 여는 방법에 대한 정보는 "1.3 시작 및 종료" (10 페이지) 를 참조해 주십시오.
ScanSnap Online Update 도움말	조작에 관한 질문 또는 문제에 대해서는 본 도움말 파일을 읽어 주십시오. 본 매뉴얼은 각 조작, 윈도우 및 메시지에 대한 설명을 제공합니다.	<ul style="list-style-type: none"> ● ScanSnap Online Update 의 도움말 버튼 (?) 을 클릭합니다. ● 메뉴바에서 [도움말] → [ScanSnap Online Update 도움말] 을 선택합니다.

본 매뉴얼의 구성

본 매뉴얼의 구성은 다음과 같습니다.

1 장 CardMinder 개요

이 장에서는 CardMinder 특징의 개요 및 CardMinder 의 시작 및 종료 방법을 제공합니다.

2 장 CardMinder 사용 방법

이 장에서는 CardMinder 의 기본 조작에 대해서 설명합니다.

부록 A 설치 및 제거

이 부록에서는 시스템 요구 사항 및 CardMinder 의 설치 및 제거 방법에 대해서 설명합니다.

CardMinder 의 기본 기능을 배우려면 1 장에서 2 장까지 순서대로 읽어 주십시오.
CardMinder 의 조작, 윈도우, 오류 메시지 및 해결책에 대한 자세한 내용은 CardMinder 도움말을 참조해 주십시오.

본 매뉴얼에서 사용되는 화살표

아이콘을 연결하거나 메뉴 옵션을 연결할 때 오른쪽 화살표 기호 (→) 가 사용됩니다.

예 : [응용 프로그램] → [CardMinder] 를 클릭합니다.

본 매뉴얼에 수록된 예시 화면

본 매뉴얼에 기재된 예시 화면은 제품 향상을 위해 예고 없이 변경될 수 있습니다.

본 매뉴얼에 기재된 예시화면은 Mac OS X v10. 7 의 화면입니다.

운영 체제에 따라 실제 윈도우와 조작이 다를 수 있습니다. 본 매뉴얼에서 예시 화면과 실제 화면이 다를 경우에는 실제 표시된 화면에 따라 조작해 주시오.

본 매뉴얼에 사용되는 약어

본 매뉴얼에 사용되는 약어는 다음과 같습니다.

사용되는 약어	이름
Mac OS	OS X v10. 8, Mac OS X v10. 7 및 Mac OS X v10. 6
ScanSnap	컬러 이미지 스캐너 ScanSnap (*)

*: ScanSnap 네트워크 스캐너는 포함되지 않습니다.

목차

시작하기 전에	2
상표	2
제조업체	2
고안전 응용 부문에서의 사용	3
매뉴얼	3
본 매뉴얼의 구성	4
본 매뉴얼에서 사용되는 화살표	4
본 매뉴얼에 수록된 예시 화면	4
본 매뉴얼에 사용되는 약어	4
1 장 CardMinder 개요	7
1.1 개요	8
1.2 특징	9
1.3 시작 및 종료	10
CardMinder	10
CardMinder 도움말	12
2 장 CardMinder 사용 방법	13
2.1 조작의 흐름	14
기본 순서	14
명함 데이터 검색	18
2.2 명함 데이터 사용	19
명함 데이터 사용	19
파일을 명함 데이터에 첨부	20

부록 A 설치 및 제거	21
A.1 시스템 요구 사항	22
A.2 설치	23
A.3 제거	23
색인	24

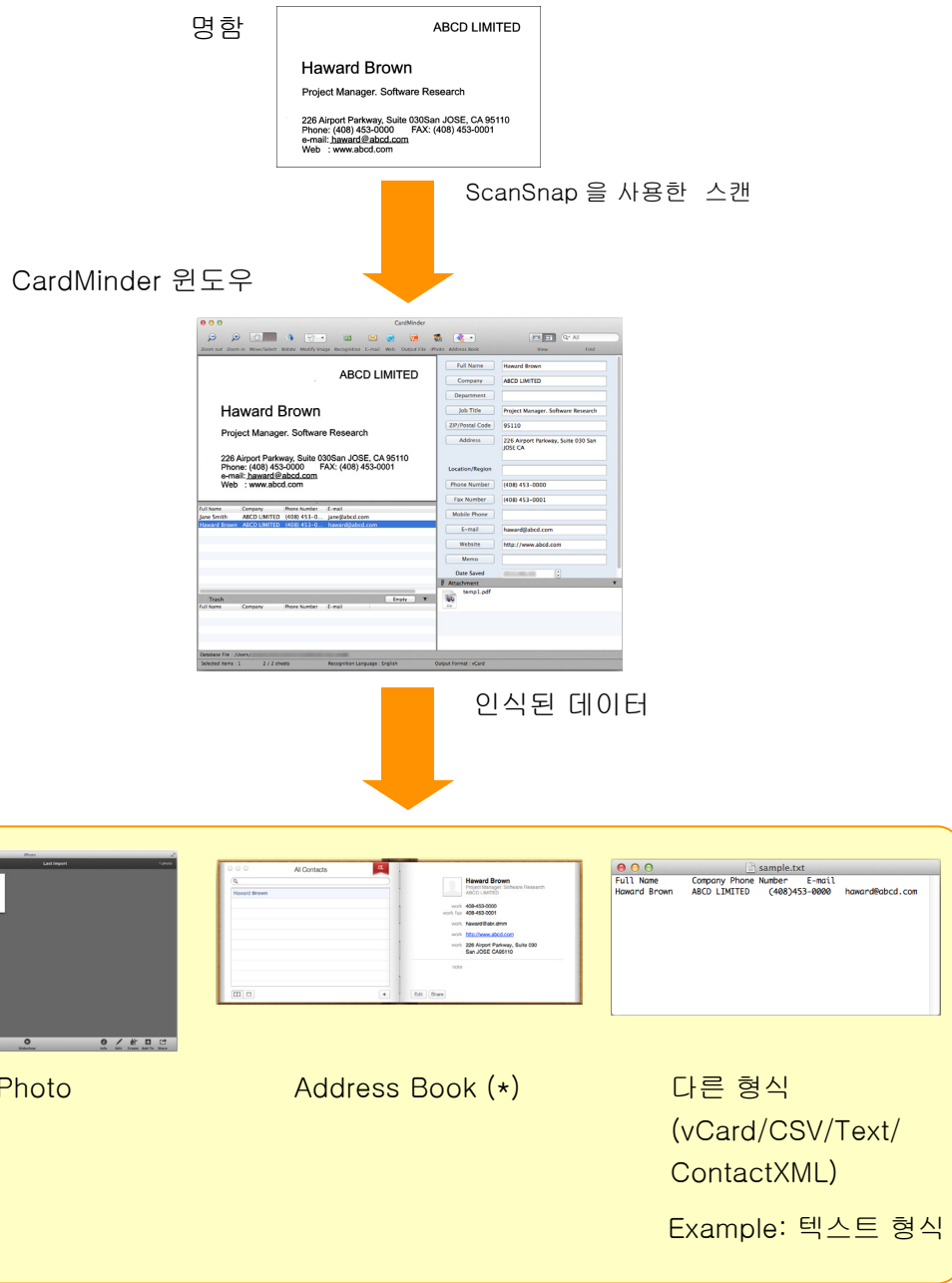
1 장 CardMinder 개요

이 장에서는 CardMinder 특징의 개요를 제공하고 CardMinder 의 시작 및 종료 방법에 대해서 설명합니다 .

1.1	개요	8
1.2	특징	9
1.3	시작 및 종료	10

1.1 개요

CardMinder 는 ScanSnap 의 명함 관리 응용 프로그램입니다 .
 본 응용 프로그램은 대량의 명함을 빠른 속도로 전자화하고 명함 데이터의 텍스트를 인식하여 데이터에서 고객의 명함을 신속하게 검색하고 이름, 회사명 및 전자 메일 주소와 같은 고객 정보의 데이터베이스를 효율적으로 작성할 수 있습니다 .
 CardMinder 는 광학 문자 인식 (OCR) 엔진을 사용하여 명함의 텍스트를 인식하고 개인 정보 관리자 (PIM) 응용 프로그램으로 작성된 데이터를 공유합니다 .
 또한 다른 응용 프로그램에서 원하는 명함 데이터를 빠르게 검색하도록 해 줍니다 .



*: OS X v10.8 환경에서 "Contacts"

1.2 특징

CardMinder 는 다음 특징을 제공합니다 .

- 문자 데이터 및 키워드를 작성하기 위해 명함의 문자열 인식
- 2 개의 단면 명함 이미지를 병합하여 한 개의 양면 명함으로 데이터를 작성
- 명함 이미지와 데이터베이스의 관리 및 [메모] 란에 수동으로 추가된 보충 설명도 함께 관리
- 개인 정보 관리자 (PIM) 와 연동하여 명함 데이터를 다른 응용 프로그램으로 내보내고 명함 이미지를 다른 응용 프로그램으로 내보냄
명함 데이터를 내보낼 수 있는 응용 프로그램은 다음과 같습니다 .
 - Address Book (*)
 - iPhoto
 - 기타 사용 가능한 애플리케이션 (명함 데이터를 내보낼 수 있는 애플리케이션을 추가할 수 있습니다 .)
- Salesforce CRM 으로 제공되는 웹 사이트에서 명함 정보를 표시하기 위해 Salesforce CRM 과 연동하여 명함 데이터를 등록
- 명함 데이터를 CSV 형식과 같은 다른 형식으로 출력
출력할 수 있는 형식은 다음과 같습니다 .
 - vCard 형식 (버전 3.0)
 - CSV 형식
 - 텍스트
 - ContactXML 형식 (버전 1.1)
- 작성된 키워드로 명함 데이터 검색
- 인식된 전자 메일 주소에 전자 메일을 보내려면 연동된 전자 메일 프로그램을 시작
- 인식된 회사 웹 사이트를 검색하려면 연동된 웹 브라우저를 시작
- 다른 응용 프로그램에서 텍스트를 사용하여 명함 데이터를 검색
- 명함 및 Address Book (*) 데이터 동기
 - *: OS X v10.8 환경에서 "Contacts"
- Windows® 에서 CardMinder 데이터 베이스의 사용

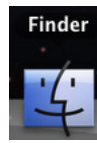
1.3 시작 및 종료

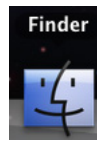
CardMinder

이 단원에서는 CardMinder의 시작과 종료 방법을 설명합니다.

직접 시작

아래 순서를 따라 주십시오.



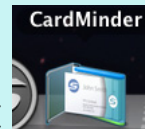
1. Dock에서 Finder 아이콘 ()을 클릭합니다.

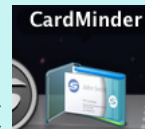
2. [응용 프로그램] → [CardMinder] → [CardMinder]를 더블 클릭합니다.

⇒ CardMinder가 시작됩니다.

힌트

- ScanSnap을 사용하여 명함을 스캔한 후에 즉시 CardMinder를 시작할 수도 있습니다. 자세한 내용은 사용하시는 ScanSnap의 사용 설명서를 참조해 주십시오.



- CardMinder가 Dock에 등록되어 있으면 등록된 아이콘 ()을 클릭하여 CardMinder를 시작할 수도 있습니다. 등록 순서에 대해서는 CardMinder 도움말을 참조해 주십시오.
- 설치 후 처음으로 시작할 때 각 사용자의 데이터베이스가 작성됩니다. (기본 저장 장소는 Finder의 사이드바에서 [문서] → [CardMinder] → [CardMinder DB.cxdb])
- 다음부터 CardMinder를 시작할 경우 윈도우에는 마지막으로 사용한 CardMinder 데이터 베이스의 내용이 표시됩니다.

검색 기능을 사용하여 시작

아래 순서를 따라 주십시오 .

1. 다른 응용 프로그램에서 검색할 명함 데이터의 문자열을 선택합니다 .
2. 키보드의 [command] 키 + [shift] 키 + [&] 키를 누릅니다 .

⇒ CardMinder 가 표시될 검색 데이터열을 포함한 명함 데이터로 시작됩니다 .

힌트

- CardMinder 는 가장 최근에 연 데이터 베이스에서 명함 데이터를 검색합니다 .
- 다른 애플리케이션에서 선택된 문자열이 기본 검색 도구 모음에 표시됩니다 .
- 일부 키보드에서는 [Shift] 키를 누를 필요가 없습니다 .
- 키보드 단축키가 작동하지 않으면 [시스템 환경 설정] → [키보드] → [키보드 단축키] 탭 → [서비스] 를 선택하여 [Cardminder 에서 선택한 텍스트를 검색] 에서 단축키를 확인한 다음 사용하려는 키로 변경해 주십시오 .


종료


CardMinder 의 종료 순서는 다음에 설명되어 있습니다 .

1. [CardMinder] 메뉴에서 [CardMinder 종료] 를 클릭합니다 .

⇒ CardMinder 가 종료됩니다 .

힌트

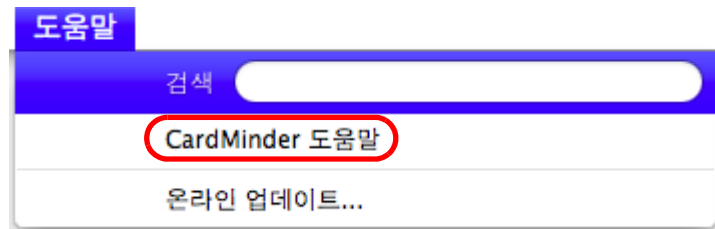
- 제목 표시줄에서 [종료] 버튼 () 을 클릭하여 CardMinder 를 종료할 수도 있습니다 .

- 키보드의 [Control] 키를 누른 다음 표시된 메뉴에서 [종료] 를 선택하는 동안 Dock () 에 표시된 아이콘을 클릭하여 CardMinder 를 종료할 수도 있습니다 .

CardMinder 도움말

이 단원에서는 CardMinder 사용하는 동안 도움말을 여는 방법에 대해서 설명합니다 .

[도움말] 메뉴 → [CardMinder 도움말] 을 클릭합니다 .



힌트

키보드의 [command] 키 + [shift] 키 + [?] 키를 눌러도 [도움말] 메뉴를 표시할 수 있습니다 .

2 장 CardMinder 사용 방법

이 장에서는 CardMinder 의 시작에서 읽기, 저장 및 명함 데이터 사용 방법에 대한 작업의 기본 흐름에 대해서 설명합니다.

이 장에서 설명된 순서에 따라 CardMinder 의 기본 기능을 배울 수 있습니다. 조작, 윈도우, 기능 및 오류 메시지 및 해결 방법에 대한 자세한 내용은 CardMinder 도움말을 참조해 주십시오.

2.1 조작의 흐름	14
2.2 명함 데이터 사용	19

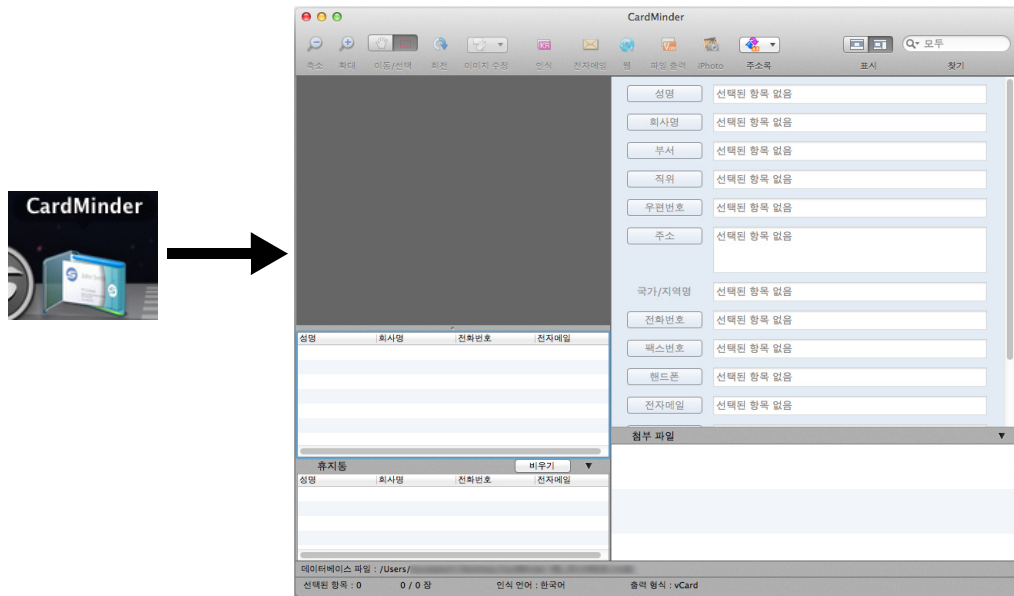
2. 1 조작의 흐름

기본 순서

이 단원은 Dock 에 이미 등록된 CardMinder 를 사용하는 순서에 대해서 설명합니다.

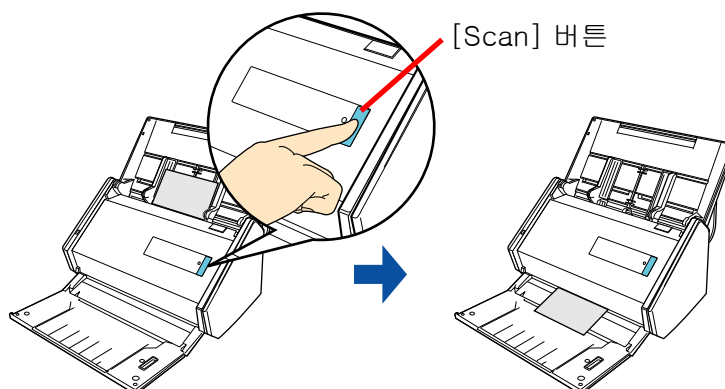
1. CardMinder 를 시작합니다.

Dock 에서 [CardMinder] 를 클릭하여 CardMinder 를 시작합니다.



2. ScanSnap 을 사용하여 명함을 스캔합니다.

명함을 ScanSnap 에 설치하고 [Scan] 버튼을 눌러 명함의 스캔을 시작합니다.



스캔이 완료된 후 이름 및 주소와 같은 명함의 텍스트 정보는 자동으로 텍스트로 인식되고 명함 데이터 편집 보기에 표시됩니다.

스캔된 명함의 이미지 데이터는 명함 이미지 보기에 표시됩니다.

3. 명함 데이터를 확인합니다.

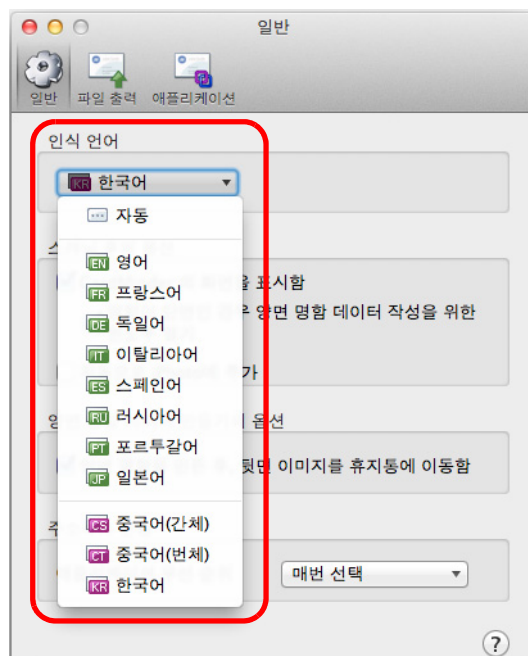
명함 이미지의 앞 / 뒷면이 올바른지 (반전되지 않았는지) 명함 이미지가 명함 데이터 편집 보기에 올바르게 표시되는지 확인해 주십시오.

성명	김철수
회사명	가나다주식회사
부서	
직위	대표이사
우편번호	600-123
주소	부산광역시 중구 남포동 1000-1,기동빌딩 3F
국가/지역명	
전화번호	(051)420-1234
팩스번호	(051)420-1235
핸드폰	
전자메일	chulsukkim@ganada.com

명함 데이터 편집 보기

4. 인식된 언어가 올바르지 않으면 다음 순서에 따라 텍스트 인식을 다시 시도해 주십시오.

1. [CardMinder] 메뉴 → [환경 설정] 을 선택합니다.
⇒ [일반] 윈도우가 표시됩니다.
2. [인식 언어] 아래에 인식된 문자열의 언어를 선택합니다.



⇒ 인식된 언어가 변경됩니다.

3. [일반] 윈도우를 닫습니다.

4. 도구 모음에서 [인식] 버튼을 다시 클릭합니다.

⇒ 명함 데이터의 문자열이 지정된 언어로 인식됩니다.

주의

다음 언어를 인식하려면 ScanSnap Manager 를 사용하시는 컴퓨터에 설치해야 합니다.

- 중국어 (간체)
- 중국어 (번체)
- 한국어

5. 필요에 따라 명함 데이터를 보정합니다.

명함 데이터 편집 보기의 인식 결과 및 스캔된 명함 이미지를 보정합니다.

올바르지 않은 텍스트가 인식되면 명함 데이터의 인식을 다시 시도하거나 명함 데이터 편집 보기에 각 항목을 직접 입력합니다.

또한 기온 명함 이미지 및 올바르게 스캔된 앞 / 뒷면 (반전된) 을 보정할 수 있습니다.

명함 데이터 문자열의 범위를 선택한 다음 관련 항목을 클릭하여 선택된 부분만 인식되도록 할 수 있습니다.

The screenshot shows the CardMinder application window. On the left, a scanned business card is displayed with the name '김철수' circled in red. On the right, a data entry form is shown with the '이름' (Name) field also circled in red. A red arrow points from the text '명함 데이터 편집 보기의 각 입력 필드에 직접 입력하여 보정할 수 있습니다.' to the '이름' field.

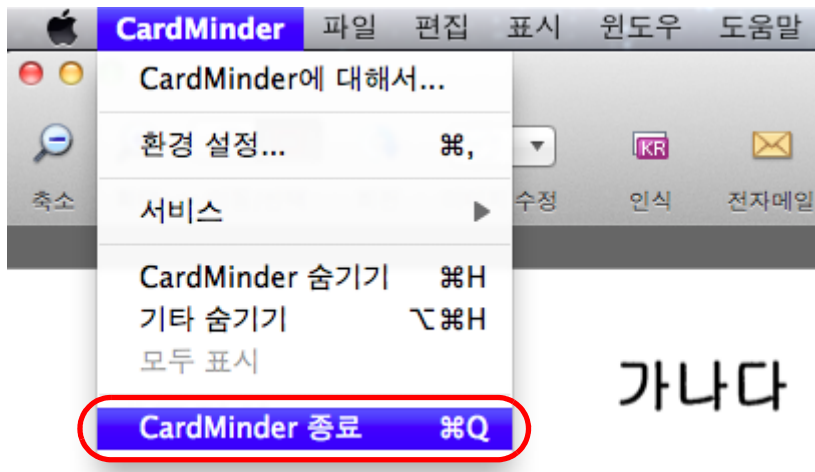
주의

다음 언어를 인식하려면 ScanSnap Manager 를 사용하시는 컴퓨터에 설치해야 합니다.

- 중국어 (간체)
- 중국어 (번체)
- 한국어

6. CardMinder 를 종료합니다.

[CardMinder] 메뉴 → [CardMinder 종료] 를 클릭하여 CardMinder 를 종료합니다. 다음에 시작할 때에는 CardMinder 가 종료되기 전에 사용된 데이터베이스가 시작됩니다.



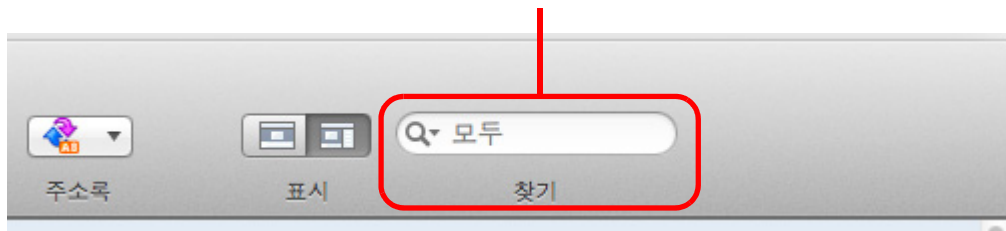
명함 데이터 검색

이름 및 회사명과 같은 항목을 사용하여 명함 데이터를 검색할 수 있습니다.

CardMinder 기본 검색 도구 모음을 사용한 검색

"성명" 및 "회사명" 과 같은 항목을 사용하여 명함 데이터를 검색하려면 기본 검색 도구 모음에 항목의 검색 데이터 열을 입력합니다.

검색 (기본 검색 도구 모음)



바로 가기 키를 사용한 검색

CardMinder 가 실행되고 있지 않아도 다른 응용 프로그램 (예. TextEdit) 에 사용된 문자열을 선택하여 명함 데이터를 검색할 수 있습니다.

1. 다른 응용 프로그램에서 검색할 명함 데이터의 문자열을 선택합니다.
2. 키보드의 [command] 키 + [shift] 키 + [&] 키를 누릅니다..

CardMinder 는 명함 데이터 편집 보기가 숨겨진 상태에서 시작되고 검색을 시작합니다.

검색 조건과 일치하는 명함 데이터가 명함 데이터 목록 보기에 표시됩니다.

힌트

- 일부 키보드에서는 [Shift] 키를 누를 필요가 없습니다.
- 키보드 단축키가 작동하지 않으면 [시스템 환경 설정] → [키보드] → [키보드 단축키] 탭 → [서비스] 를 선택하여 [Cardminder 에서 선택한 텍스트를 검색] 에서 단축키를 확인한 다음 사용하려는 키로 변경해 주십시오.

2.2 명함 데이터 사용

다음과 같이 명함 데이터를 사용할 수 있습니다.

조작에 관한 자세한 내용은 **CardMinder** 도움말을 참조해 주십시오.

명함 데이터 사용

다음 도구 모음 버튼을 클릭하여 다양한 응용 프로그램으로 명함 데이터를 사용합니다.

이 단원에서는 예와 같이 도구 모음을 사용자 지정하여 [애플리케이션] 버튼이 표시된 도구 모음에 대해 설명합니다.

다른 형식으로 명함 데이터를 출력합니다.
명함 데이터를 vCard, CSV, 텍스트 및 ContactXML 형식과 같은 다른 형식으로 출력할 수 있습니다.

인터넷을 사용한 검색
인터넷을 사용하여 명함 데이터의 회사의 웹 사이트를 엽니다.

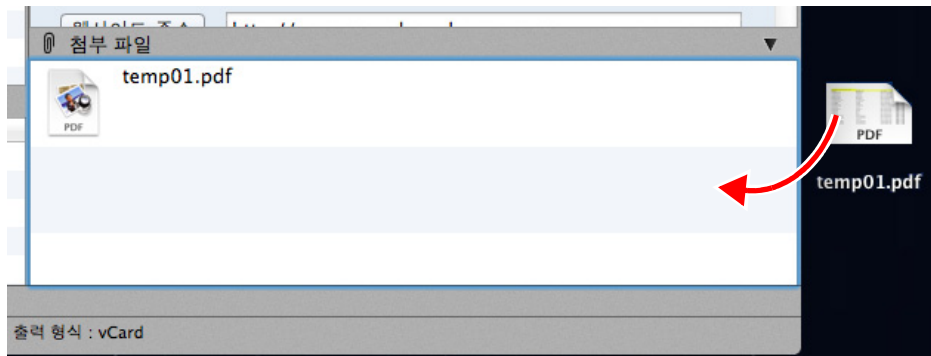
전자 메일로 송신합니다.
전자 메일 프로그램 시작 후 명함 데이터의 전자 메일 주소로 전자 메일을 송신할 수 있습니다.

다른 응용 프로그램과 연동합니다.
iPhoto, Address Book (*) 및 Salesforce CRM 과 같은 다른 응용 프로그램과 연동하여 다른 응용 프로그램으로 명함 데이터를 사용합니다.
*: OS X v10.8 환경에서 "Contacts"

The image shows the CardMinder application toolbar with several buttons. Red boxes highlight the '전자메일' (Email), '웹' (Web), '파일 출력' (File Output), and '애플리케이션' (Application) buttons. Lines connect these buttons to text boxes explaining their functions. The '전자메일' button is linked to a text box about sending data via email. The '웹' button is linked to a text box about searching for company websites. The '파일 출력' button is linked to a text box about exporting data to various formats like vCard, CSV, etc. The '애플리케이션' button is linked to a text box about integrating with other applications like iPhoto or Salesforce CRM.

파일을 명함 데이터에 첨부

드래그 앤 드롭하여 손쉽게 명함 데이터에 관련된 파일을 첨부할 수 있습니다.



부록 A 설치 및 제거

이 부록에서는 CardMinder 시스템 요구 사항 및 CardMinder의 설치 및 제거 방법에 대해서 설명합니다.

A.1	시스템 요구 사항	22
A.2	설치	23
A.3	제거	23

A.1 시스템 요구 사항

CardMinder의 시스템 요구 사항은 다음과 같습니다.

요구 사항의 최신 정보에 대해서는 ScanSnap 지원 사이트를 방문해 주십시오.

<http://scansnap.fujitsu.com/g-support/hn/>

운영 체제 (*1)	OS X v10.8 (권장 : 10.8.1 이상) Mac OS X v10.7 (권장 : 10.7.4 이상) Mac OS X v10.6 (권장 : 10.6.8)
CPU	Intel® Core™ 2 Duo 2.4 GHz 이상 (권장 : Intel® Core™ i5 2.5 GHz 이상)
메모리	2GB 이상 (권장 : 4GB 이상)
디스플레이 해상도	1024 × 768 픽셀 이상
하드 디스크 공간	600 MB (*2)
DVD-ROM 드라이브	설치에 필요
이미지 스캐너	ScanSnap (*3) (*4) (명함 스캔 시 필요)

*1: Mac OS에 최신 업데이트를 적용할 것을 권장합니다.

*2: 명함 스캔 시 512 KB의 디스크 여유 공간이 필요합니다.

덧붙여 한 장의 명함 데이터 (양면 스캔, 컬러 스캔, Super Fine 스캔)를 저장하려면 약 200 KB 이상의 디스크 여유 공간이 필요합니다.

스캔하려는 명함 매수에 따라서 필요한 디스크 여유 공간을 예상해 주십시오.

예 : 한 장의 명함을 스캔하려면 512 KB + (200 KB × 1 명함) = 712 KB의 디스크 여유 공간이 필요합니다.

*3: ScanSnap에 대한 보다 자세한 내용은 다음 웹 사이트를 방문해 주십시오.

<http://scansnap.fujitsu.com/g-support/hn/>

*4: ScanSnap 네트워크 스캐너는 포함되지 않습니다.

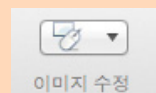
다음 명함 데이터 타입을 사용할 수 있습니다.

데이터 타입	ScanSnap을 사용하여 스캔된 명함 데이터
용지 크기	A6 크기 이하
문자열을 인식하는 면	앞면
인식 가능한 글꼴 크기	6에서 24 포인트

주의

- 저장된 이미지 데이터는 CardMinder를 사용하여 가져올 수 없습니다.

- 명함 뒷면의 텍스트를 인식하려면 인식 처리를 실행하기 전에 도구 모음의



에서



이미지 전환 (앞/뒷면)

을 클릭하여 뒷면으로 전환합니다.

- 손으로 직접 적은 문자열은 인식할 수 없습니다.

A.2 설치

ScanSnap 과 함께 제공되는 Setup DVD-ROM 에서 CardMinder 를 설치합니다 .
자세한 내용은 사용하시는 ScanSnap 의 사용 설명서에서 " 소프트웨어의 설치 " 를 참조해 주십시오 .

A.3 제거

제거하려면 [CardMinder] 응용 프로그램 폴더를 휴지통으로 이동합니다 .
자세한 내용은 사용하시는 ScanSnap 의 사용 설명서에서 " 부록 소프트웨어의 제거 " 를 참조해 주십시오 .

색인

C

CardMinder	7
CardMinder 사용 방법	13
CardMinder 의 종료.....	11

O

OCR	8
-----------	---

P

PIM	8
-----------	---

S

Salesforce CRM 연동	9
ScanSnap	22

마

명함 데이터 검색	18
-----------------	----

사

설치	23
시스템 요구 사항	22
시작	
CardMinder	10
CardMinder 도움말	12

자

제거	23
조작의 흐름	14

차

첨부 파일.....	20
출력 형식.....	9

카

키워드.....	9
----------	---

CardMinder 유저 가이드
P2WW-2646-01HNZ0
발행일 : 2012 년 9 월
발행처 : PFU LIMITED

- 본 매뉴얼에 기재된 내용은 예고 없이 변경될 수 있습니다 .
- PFU LIMITED는 본 제품의 사용에 의해 발생하는 우발적인 혹은 결과적인 피해 및 제 3자에 의한 어떠한 요구에 대해서도 책임 지지 않습니다 .
- 이 제품의 내용 전체 또는 일부를 복사하는 것과 마찬가지로 스캐너 애플리케이션 프로그램을 복사하는 것은 저작권법에 따라 금지됩니다 .