

CardMinder

Guide d'utilisation

Introduction

CardMinder est une application qui va vous permettre de numériser vos cartes de visite avec un scanner d'images (sauf scanners pour réseau ScanSnap).

Dans ce guide, vous trouverez un aperçu de CardMinder et une description de ses fonctions basiques.

Marques déposées et commerciales

Apple, le logo Apple, Mac, Mac OS, OS X et iPhoto sont des marques de commerce d'Apple Inc.

Microsoft et Windows sont des marques déposées ou commerciales de Microsoft Corporation aux États-Unis et/ou dans d'autres pays.

Intel et Intel Core sont des marques de commerce ou des marques déposées d'Intel Corporation aux États-Unis et dans d'autres pays.

ABBYY™ FineReader™ Engine ©2011 ABBYY. OCR by ABBYY OCR by ABBYY ABBYY et FineReader sont des marques commerciales d'ABBYY.

Salesforce, le logo Salesforce et Salesforce CRM sont des marques déposées ou commerciales de salesforce.com, inc. aux États-Unis et dans d'autres pays.

ScanSnap, le logo ScanSnap, ScanSnap Manager et CardMinder sont des marques déposées ou commerciales de PFU LIMITED au Japon.

Les autres noms d'entreprises et de produits cités dans ce guide sont des marques déposées ou commerciales de leurs détenteurs respectifs.

Fabricant

PFU LIMITED

International Sales Dept., Imaging Business Division, Products Group
Solid Square East Tower

580 Horikawa-cho, Saiwai-ku, Kawasaki-shi, Kanagawa 212-8563, Japan

Téléphone (81-44) 540-4538

© PFU LIMITED 2012

Utilisation dans des environnements à risque élevé

Ce produit a été conçu et fabriqué en vue d'un usage bureautique, personnel, domestique, industriel ou général. Il n'a pas été conçu ni fabriqué pour être utilisé dans des environnements présentant des risques extrêmement élevés, mettant sérieusement et directement la vie ou la santé de toute personne en danger, et où des mesures de sécurité extrêmement rigoureuses s'imposent, comme dans les environnements de contrôle des réactions nucléaires, dans les centrales nucléaires, de commande automatique de vol, de contrôle du trafic aérien, de contrôle des systèmes de transport public, d'équipements médicaux de maintien de la vie et de contrôle de tir de missiles dans des systèmes d'armes. N'utilisez jamais ce produit sans vous assurer que toutes les mesures nécessaires ont été prises pour votre sécurité dans de tels environnements. PFU LIMITED n'est aucunement responsable des dommages résultant de l'utilisation de ce produit dans un environnement à risque élevé, et ne répondra à aucune réclamation ou demande d'indemnisation de l'utilisateur ou d'un tiers.

Guides

Lorsque vous utilisez CardMinder, veuillez consulter les guides suivants.

Guide	Descriptions	Pour les consulter
Guide d'utilisation de ScanSnap	Consultez ce guide dans son intégralité pour en savoir plus sur l'utilisation usuelle du ScanSnap, l'installation du logiciel, les méthodes de numérisation, les divers paramètres et l'entretien du ScanSnap.	Depuis la barre latérale du Finder, sélectionnez Applications → ScanSnap → Manual et double-cliquez sur Guide d'utilisation .
Guide d'utilisation de CardMinder (le présent guide)	Consultez ce guide lorsque vous avez besoin de plus d'informations sur les fonctions du produit et sur l'environnement de fonctionnement.	Depuis la barre latérale du Finder, sélectionnez Applications → CardMinder → Manuel et double-cliquez sur Guide d'utilisation .
Aide pour CardMinder	Consultez ce fichier d'aide si vous avez des problèmes ou des questions concernant les opérations (par exemple : description des paramètres). Vous y trouverez des explications sur les opérations, écrans et messages.	Pour savoir comment ouvrir l'Aide, veuillez consulter " 1.3 Démarrage et fermeture de CardMinder " (page 11).
ScanSnap Aide pour la mise à jour en ligne	Consultez ce fichier d'aide si vous avez des questions concernant les fonctionnalités du produit. Chaque opération, chaque fenêtre, chaque message y est expliqué.	<ul style="list-style-type: none"> ● Cliquez sur le bouton Aide (?) de ScanSnap Online Update. ● Dans la barre des menus, sélectionnez Aide → Aide ScanSnap Online Update.

Structure

Ce guide est structuré de la manière suivante :

Chapitre 1 Aperçu de CardMinder

Dans ce chapitre, vous trouverez une introduction et un aperçu des fonctionnalités de CardMinder ainsi que des explications sur l'exécution et la fermeture du programme.

Chapitre 2 Utilisation de CardMinder

Ce chapitre vous présente les opérations basiques de CardMinder.

Annexe A Installation et désinstallation

Dans cette annexe, vous trouverez des explications relatives à l'installation et la désinstallation de CardMinder.

Pour apprendre les fonctions basiques de ScanSnap CardMinder, il est recommandé de lire le Chapitre 1 puis le Chapitre 2.

Pour en savoir plus sur les opérations, les fenêtres, les messages d'erreur de CardMinder et leurs solutions, consultez la section Aide de CardMinder.

Description d'une série d'opérations consécutives

Dans ce guide, la flèche (→) indique une suite d'opérations à effectuer.

Exemple : Cliquez sur **Applications** → **CardMinder**.

À propos des captures d'écran de ce guide

Dans l'intérêt des utilisateurs et en vue d'une amélioration du produit, les captures d'écran de ce guide sont sujettes à des modifications sans préavis.

Les captures d'écran de ce guide ont été réalisées avec Mac OS X v10.7.

Selon le système d'exploitation utilisé, les écrans risquent de différer des captures d'écran de ce guide. Dans ce cas, opérez selon l'écran affiché.

Abréviations utilisées dans ce guide

Les abréviations suivantes sont utilisées dans ce guide.

Abréviations utilisées	Nom
Mac OS	OS X v10.8, Mac OS X v10.7 et Mac OS X v10.6
ScanSnap	scanneur d'images couleur ScanSnap*

*: scanners pour réseau ScanSnap non inclus.

Table des matières

Introduction	2
Marques déposées et commerciales	2
Fabricant	2
Utilisation dans des environnements à risque élevé	3
Guides	3
Structure	4
Description d'une série d'opérations consécutives	4
À propos des captures d'écran de ce guide	4
Abréviations utilisées dans ce guide	5
Chapitre 1 Aperçu de CardMinder	8
1.1 Présentation	9
1.2 Fonctionnalités	10
1.3 Démarrage et fermeture de CardMinder	11
CardMinder	11
Aide de CardMinder	13
Chapitre 2 Utilisation de CardMinder	14
2.1 Déroulement des opérations	15
Procédures de base	15
Rechercher les données d'une carte	19
2.2 Avec les données de la carte	20
Avec les données de la carte	20
Joindre un fichier à une donnée de carte	21

Annexe A	Installation et désinstallation	22
A.1	Plateforme requise	23
A.2	Pour installer	24
A.3	Pour désinstaller	24
Index		25

Chapitre 1 Aperçu de CardMinder

Dans ce chapitre, vous trouverez une introduction et un aperçu des fonctionnalités de CardMinder ainsi que des explications sur l'exécution et la fermeture du programme.

- 1.1 Présentation 9**
- 1.2 Fonctionnalités 10**
- 1.3 Démarrage et fermeture de CardMinder 11**

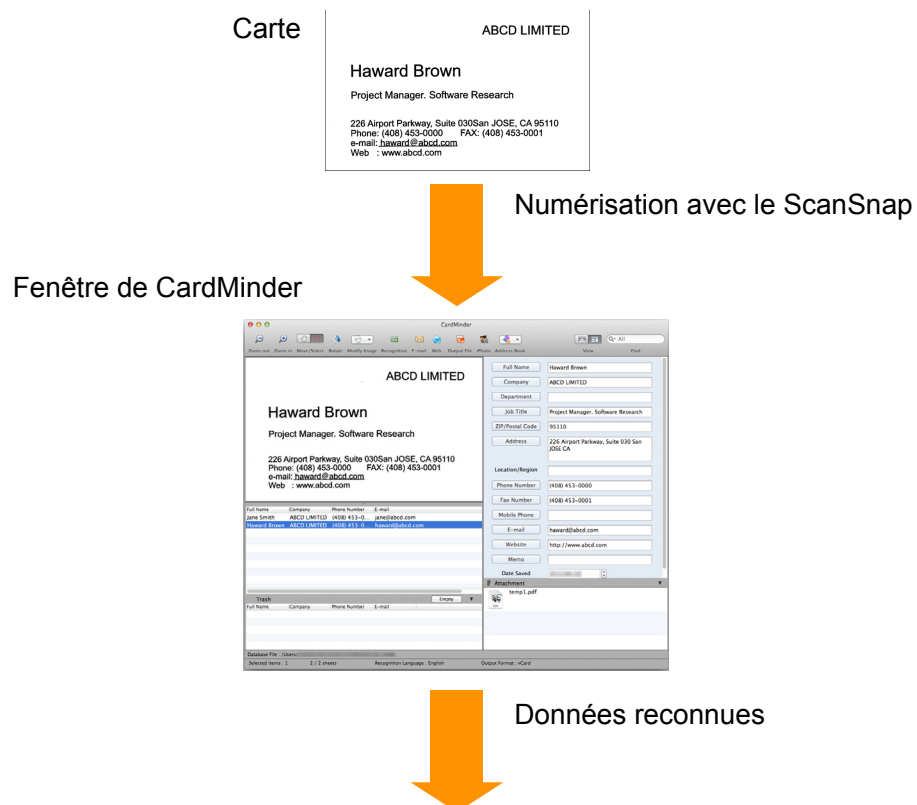
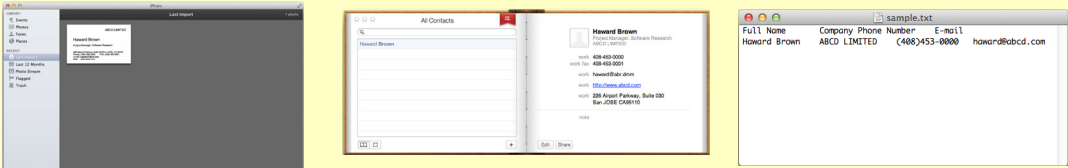
1.1 Présentation

CardMinder est une application pour la numérisation de cartes de visite.

Ce logiciel va vous permettre de numériser un lot de cartes en une seule fois, de retrouver les données numérisées de ces cartes et de créer une base de données des clients de manière efficace.

CardMinder utilise un moteur de reconnaissance optique de caractères (OCR ou ROC), les données reconnues pourront être partagées avec un gestionnaire d'informations personnelles (PIM).

Il permet également des recherches rapides des données de cartes souhaitées depuis d'autres applications.

iPhoto

Carnet d'adresses (*)

Autres formats
(vCard/CSV/Texte/
ContactXML)

Exemple : Format texte

Full Name	Company	Phone Number	E-mail
Howard Brown	ABCD LIMITED	(408)453-0000	haward@abcd.com

*: "Contacts" sous OS X v10.8.

1.2 Fonctionnalités

CardMinder propose les fonctionnalités suivantes :

- reconnaissance des chaînes de caractères sur les cartes de visite afin de créer des bases de données et des mots clés.
- fusion des données de deux cartes numérisées en mode simple afin de créer une carte recto verso
- traitement des cartes illustrées et des bases de données, ainsi que des informations manuscrites ajoutées au champ **Mémo**
- exportation des données de carte vers d'autres applications par une liaison vers le gestionnaire d'informations personnelles (PIM) et export d'images de cartes vers d'autres applications.

Les applications vers lesquelles les données peuvent être exportées sont les suivantes :

- Carnet d'adresses (*)
- iPhoto
- Autres applications disponibles (vous pouvez ajouter une application vous permettant d'exporter la donnée de carte.)
- Liaison vers Salesforce CRM pour enregistrer des données de carte et afficher les informations de la carte sur le site internet prévu par Salesforce CRM.
- Génération de données de carte dans d'autres formats tels que CSV.
Les formats sont acceptés :
 - format vCard (version 3.0)
 - format CSV
 - Texte
 - format ContactXML (version 1.1)
- Recherche de données de cartes pour les mots clés créés
- exécution d'un programme de courrier électronique associé et envoi d'un courriel aux adresses détectées sur la carte
- exécution de votre navigateur Internet associé pour la consultation du site Web détecté sur la carte
- recherche de données depuis le texte d'une application différente
- synchronisation des données des cartes et du carnet d'adresses (*)

*: "Contacts" sous OS X v10.8.

- utilisation de la base de données de Windows®

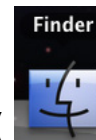
1.3 Démarrage et fermeture de CardMinder

CardMinder

Cette section vous explique comment démarrer puis fermer CardMinder.

Démarrage

Effectuez les opérations suivantes.



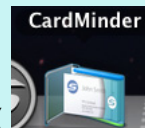
1. Depuis le Dock, cliquez sur l'icône Finder ().

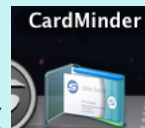
2. Double-cliquez sur Applications → CardMinder → CardMinder.

⇒ CardMinder s'exécute.

CONSEIL

- Vous pouvez également exécuter CardMinder immédiatement après avoir numérisé une carte de visite avec le ScanSnap.
Pour en savoir plus, consultez le Guide d'utilisation de votre ScanSnap.



- Vous pouvez également cliquer sur l'icône enregistré () pour démarrer CardMinder si celui-ci est enregistré dans le Dock.
Pour les procédures d'enregistrement, consultez la rubrique aide de CardMinder.
- Lors du premier démarrage après l'installation, une base de données est créée pour chaque utilisateur (l'emplacement par défaut est dans la barre latérale qui se trouve dans le Finder, **Documents → CardMinder → CardMinder DB.cxdb**).
- À la prochaine ouverture de CardMinder, la base de données CardMinder la plus récente sera affichée sur cette fenêtre.

Utilisation de la fonction de recherche lors du démarrage

Effectuez les opérations suivantes.

1. Sélectionnez la chaîne de caractères pour rechercher les données d'une carte sur d'autres applications.

2. Appuyez sur les touches [command] + [shift] + [&].

⇒ CardMinder démarre et la carte contenant la recherche de données s'affiche.

HINT

- CardMinder recherche les données de carte dans la base de données qui a été ouverte en dernier.
- Une chaîne de caractères sélectionnée dans une autre application s'affichera dans la barre d'outils de recherche basique.
- Il n'est pas nécessaire d'appuyer sur la touche [shift] sur certains claviers.
- Si le raccourci-clavier ne fonctionne pas, vérifiez ce dernier dans **Recherche du texte sélectionné dans CardMinder** en sélectionnant **Préférences Système** → **Clavier** → **Raccourcis-clavier** → **Services** et définissez les touches que vous souhaitez utiliser.


Fermeture

La procédure pour quitter CardMinder est la suivante.


1. Depuis le menu CardMinder, cliquez sur Quitter CardMinder.

⇒ CardMinder est fermé.

CONSEIL

- Vous pouvez également quitter CardMinder en cliquant sur le bouton **Fermer** () dans la barre de titres.
- Vous pouvez également quitter CardMinder en cliquant sur l'icône qui s'affiche dans le Dock

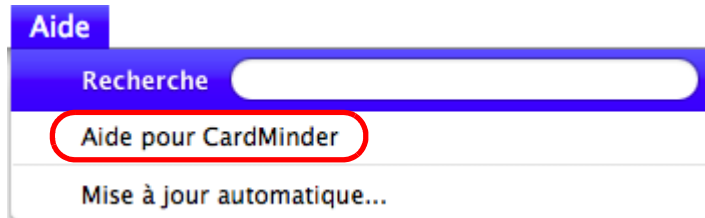


() en appuyant sur la touche [Control] puis sur **Quitter** dans le menu affiché.

Aide de CardMinder

Vous trouverez dans cette annexe, des explications sur l'ouverture de la rubrique Aide lors de l'utilisation de CardMinder.

Cliquez sur le menu **Aide** → **Aide pour CardMinder**.



CONSEIL

Vous pouvez aussi afficher le menu **Aide** en appuyant sur les touches [command] + [shift] + ? du clavier.

Chapitre 2 Utilisation de CardMinder

Ce chapitre décrit le déroulement basique des opérations depuis le démarrage de CardMinder pour la lecture ou l'enregistrement de fichiers ou encore l'utilisation de données de cartes de visite.

Suivez les procédures décrites dans ce chapitre pour apprendre les fonctions basiques de CardMinder.

Pour en savoir plus sur les opérations, les fenêtres, les fonctions ainsi que les erreurs et messages, les solutions possibles, consultez l'Aide de CardMinder.

2.1	Déroulement des opérations	15
2.2	Avec les données de la carte	20

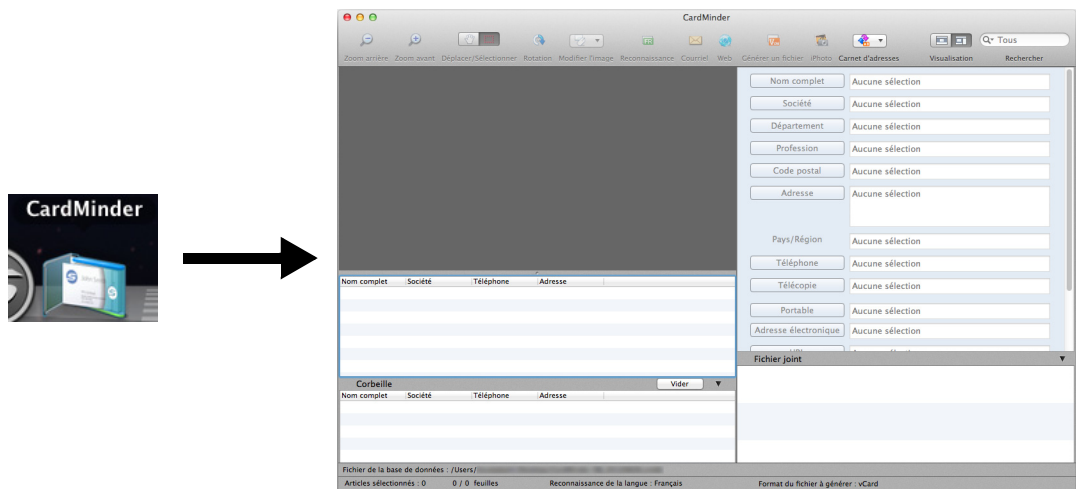
2.1 Déroulement des opérations

Procédures de base

Cette section décrit les procédures nécessaires pour l'utilisation de CardMinder, déjà enregistré dans le Dock.

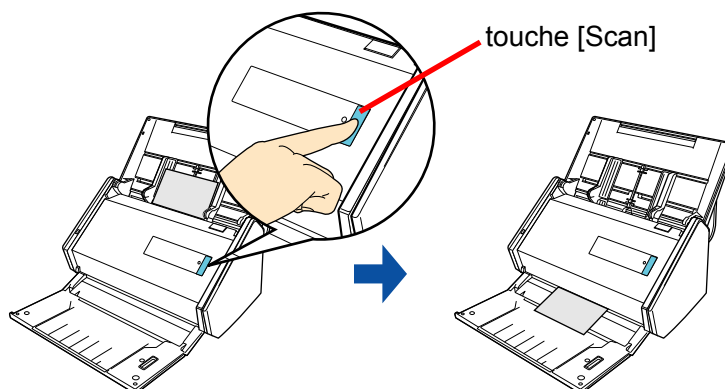
1. Démarrez CardMinder

Dans le Dock, cliquez sur **CardMinder** pour démarrer CardMinder.



2. Numérisez une carte en utilisant le ScanSnap.

Placez une carte de visite dans le ScanSnap puis appuyez sur la touche [Scan] pour commencer la numérisation.



Après la numérisation, des informations textes sur la carte de visite telles que le nom et l'adresse seront automatiquement reconnues en tant que texte et affichées dans le panneau Édition des données.

L'image de la carte numérisée s'affiche dans le panneau Image de la carte.

3. Vérifiez les données de la carte.

Assurez-vous que l'image recto/verso de la carte est correcte (pas inversée) et que le texte sur l'image de la carte s'affiche correctement sur le panneau Édition des données.

L'HORLOGE S.A.	
Michelle LEBOEUF	
Traductrice	
20 rue de l'Espoir 75315 PARIS Téléphone : (000) 000-0000 Télécopie : (000)-111-2222 e-mail : michelle@abcd.com site internet : www.horloge.fr	

Nom complet	Michelle Leboeuf
Société	L'HORLOGE S.A.
Département	
Profession	
Code postal	75315
Adresse	20 rue de l'Espoir 75315 PARIS
Pays/Région	
Téléphone	(000) 000-0000
Télécopie	(000)-111-2222
Portable	
Adresse électronique	michelle@abcd.com
URL	http://internet:www.horloge.fr

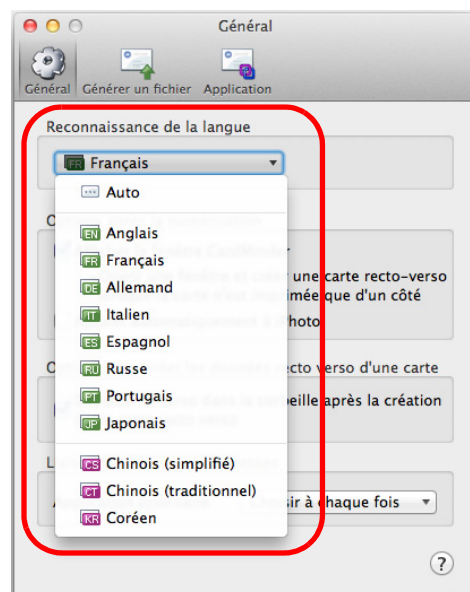
Édition des données

4. Si la langue reconnue est incorrecte, vous pouvez effectuer une nouvelle reconnaissance textuelle selon la procédure suivante :

1. Sélectionnez le menu **CardMinder** → **Préférences**.

⇒ La fenêtre **Général** s'affiche.

2. Sélectionnez la langue de la chaîne de caractères reconnue dans **Reconnaissance de la langue**.



⇒ La langue de reconnaissance textuelle est changée.

3. Fermez la fenêtre **Général**.

4. Depuis la barre d'outils, cliquez de nouveau sur le bouton **Reconnaissance**.

⇒ La chaîne de caractères de la carte est reconnue en tant que langue spécifiée.

IMPORTANT

Pour reconnaître les langues suivantes, ScanSnap Manager doit être installé sur votre ordinateur.

- Chinois (simplifié)
- Chinois (traditionnel)
- Coréen

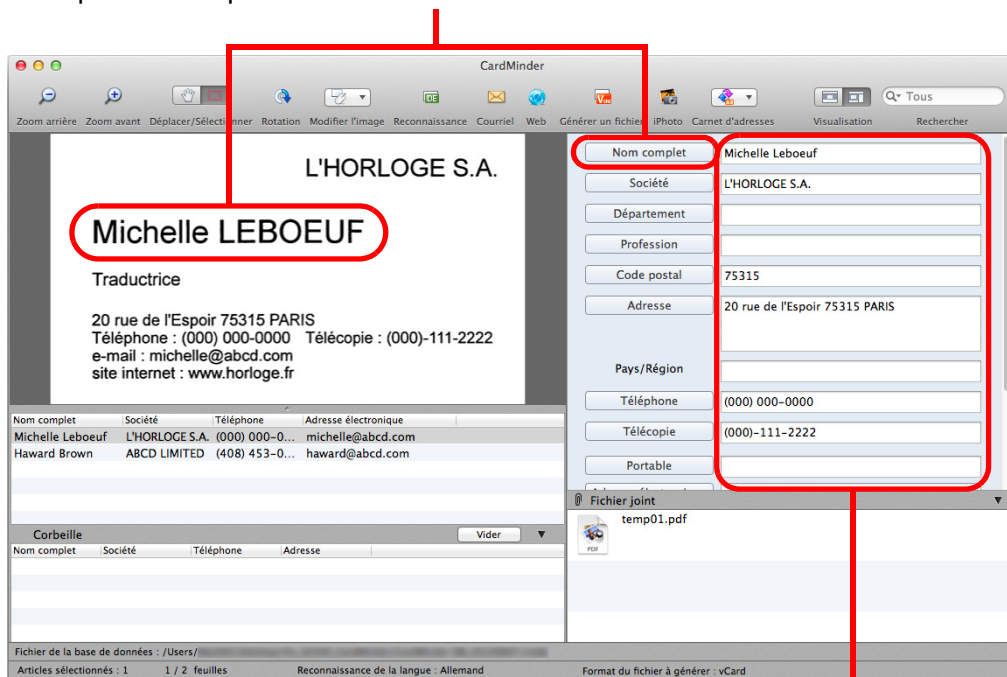
5. Corrigez les données de la carte si nécessaire.

Corrigez les résultats de la reconnaissance du panneau **Édition des données** et des images de carte numérisées.

Si un texte incorrect est reconnu, effectuez une nouvelle reconnaissance ou saisissez directement chaque rubrique dans le panneau **Édition des données**.

Vous pouvez également corriger des images mal cadrées ou numérisées de façon incorrecte (recto verso inversés).

Vous pouvez sélectionner le champ des chaînes de caractères de la carte. Cliquez ensuite sur la rubrique correspondante de façon à ce que seule la partie sélectionnée soit reconnue.



Vous pouvez corriger une erreur en saisissant directement chaque champ dans le panneau **Édition des données**.

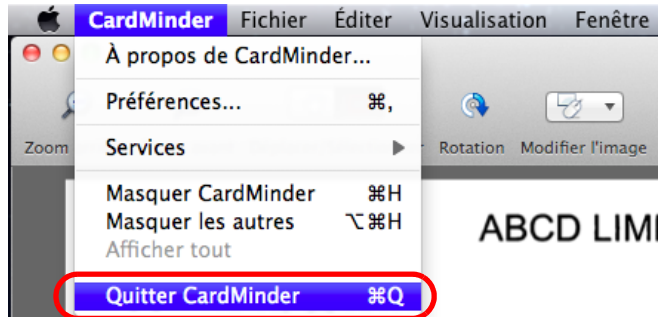
IMPORTANT

Pour reconnaître les langues suivantes, ScanSnap Manager doit être installé sur votre ordinateur.

- Chinois (simplifié)
- Chinois (traditionnel)
- Coréen

6. Quittez CardMinder.

Cliquez sur le menu **CardMinder** → **Quitter CardMinder** pour quitter CardMinder. Au prochain démarrage, la base de données qui avait été utilisée avant de quitter CardMinder sera mise en route.



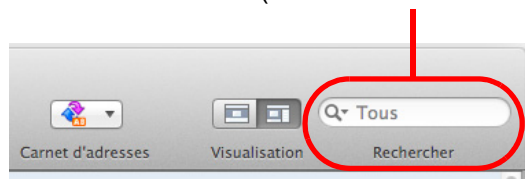
Rechercher les données d'une carte

Des données de carte telles que des noms ou des sociétés peuvent être recherchées.

Recherche avec la barre d'outils de recherche basique CardMinder.

Pour rechercher des rubriques telles que "Nom complet" et "Société", saisissez-les dans la barre d'outils de recherche basique.

Recherche (barre d'outils de recherche basique)



Recherche avec des raccourcis-clavier

Vous pouvez rechercher des données en sélectionnant des chaînes de caractères utilisées dans une autre application (ex : TextEdit) même si CardMinder n'est pas activé.

1. Sélectionnez la chaîne de caractères pour rechercher les données d'une carte sur d'autres applications.

2. Appuyez sur les touches [command] + [shift] + [&].

CardMinder démarre et la carte contenant la recherche de données s'affiche.

CardMinder démarre et les données de la carte correspondant à votre recherche et comportant les noms ou les sociétés saisis s'affichent.

CONSEIL

- Il n'est pas nécessaire d'appuyer sur la touche [shift] sur certains claviers.
- Si le raccourci-clavier ne fonctionne pas, vérifiez ce dernier dans **Recherche du texte sélectionné dans CardMinder** en sélectionnant **Préférences Système** → **Clavier** → **Raccourcis-clavier** → **Services** et définissez les touches que vous souhaitez utiliser.

2.2 Avec les données de la carte

La carte peut être utilisée de la façon suivante.

Pour en savoir plus sur les opérations, consultez l'Aide de CardMinder.

Avec les données de la carte

Cliquez sur la barre d'outils suivante pour utiliser les données de carte suivantes avec l'application de votre choix.

Cette section vous décrit la barre d'outils et le bouton **Application** qui s'affiche en personnalisant la barre d'outils.

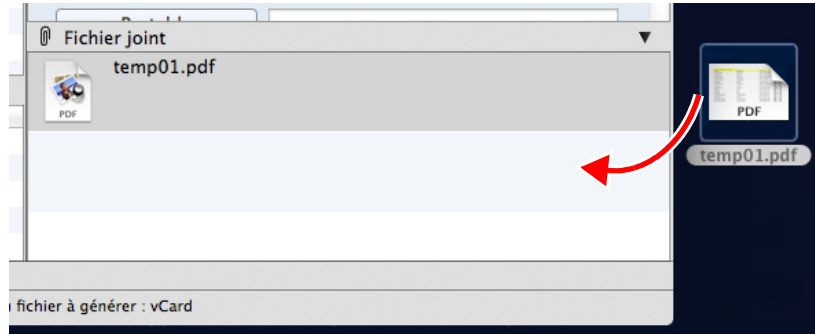
The image shows a screenshot of the CardMinder toolbar with several buttons. Three callout boxes are connected to specific buttons:

- Top callout box:** "Générer des données de carte sous un autre format. Des données de carte peuvent être générées dans d'autres formats tels que vCard, CSV, Texte et ContactXML." This box is connected to the "Générer un fichier" button.
- Middle callout box:** "Recherche sur Internet. Utilisez Internet pour ouvrir le site d'une société dans les données de carte." This box is connected to the "Web" button.
- Bottom callout box:** "Envoyer par e-mail. Après avoir démarré votre programme de messagerie électronique, vous pouvez envoyer un e-mail vers une adresse e-mail figurant dans les données de carte." This box is connected to the "Courriel" button.
- Bottom callout box (continued):** "Relier à d'autres applications. Reliez des données de carte à d'autres applications telles que iPhoto, Carnet d'adresses (*) et Salesforce CRM. *: "Contacts" sous OS X v10.8." This box is connected to the "Application" button.

The toolbar itself contains the following buttons from left to right: "Reconnaissance" (with a green FR icon), "Courriel" (with an envelope icon), "Web" (with a globe icon), "Générer un fichier" (with a vCard icon), "iPhoto" (with a photo icon), "Carnet d'adresses" (with a contacts icon and a dropdown arrow), and "Application" (with a document icon and a dropdown arrow).

Joindre un fichier à une donnée de carte

Vous pouvez joindre un fichier concernant les données d'une carte par un simple glissé-déposé.



Annexe A Installation et désinstallation

Dans cette annexe, vous trouverez des explications relatives à l'installation et la désinstallation de CardMinder.

A.1	Plateforme requise	23
A.2	Pour installer.....	24
A.3	Pour désinstaller	24

A.1 Plateforme requise

Voici la plateforme requise pour l'utilisation de CardMinder :

Pour en savoir plus sur les dernières informations de la plateforme requise, consultez notre site Web :

<http://scansnap.fujitsu.com/g-support/fr/>

Système d'exploitation (*1)	OS X v10.8 (recommandé : 10.8.1 au minimum) Mac OS X v10.7 (recommandé : 10.7.4 au minimum) Mac OS X v10.6 (recommandé : 10.6.8)
Processeur	Intel® Core™2 Duo 2.4 GHz au minimum (recommandé : Intel® Core™ i5 2.5 GHz au minimum)
Mémoire	2 Go au minimum (recommandé : 4 Go au minimum)
Résolution de l'affichage	1024 × 768 pixels au minimum
Espace libre du disque dur	600 Mo (*2)
Lecteur DVD-ROM	Nécessaire pour l'installation
Scanneur	ScanSnap (*3)(*4) (requis pour la numérisation de cartes de visite)

*1: Il est recommandé d'appliquer les mises à jour les plus récentes de Mac OS.

*2: 512 Ko d'espace libre sont requis pour la numérisation de cartes de visite.

Par ailleurs, pour l'enregistrement des données d'une carte simple (configuré sur : recto verso, couleur et meilleure), environ 200 Ko au minimum d'espace disque libre sont requis. Évaluez l'espace disque libre nécessaire en vous basant sur le nombre de cartes de visite que vous devez numériser.

Exemple : pour la numérisation d'une carte simple, 512 Ko +(200 Ko × 1 carte) = 712 Ko de disque libre sont requis.

*3: Pour en savoir plus, consultez notre site Web :

<http://scansnap.fujitsu.com/g-support/fr/>


*4: Scanners pour réseau ScanSnap non inclus.

Les types de cartes suivants sont acceptés :

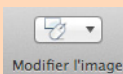
Types de cartes	Données des cartes numérisées avec le ScanSnap.
Format du papier	n'importe quel format inférieur à A6.
Côté où la reconnaissance des caractères sera effective	recto
Taille des caractères pouvant être reconnus	de 6 à 24 points

IMPORTANT

- Des données d'images enregistrées ne peuvent être importées avec CardMinder.
- Pour effectuer une reconnaissance d'un texte au dos d'une carte, cliquez sur

 Inverser les images (recto et verso)

dans



de la barre d'outils pour passer au verso de la carte avant d'effectuer une autre reconnaissance textuelle.

- La reconnaissance des caractères manuscrits n'est pas possible.

A.2 Pour installer

Installez CardMinder depuis le Setup DVD-ROM livré avec le ScanSnap.
Pour en savoir plus, consultez la section "Installer le logiciel" du guide d'utilisation de ScanSnap.

A.3 Pour désinstaller

Pour le désinstaller, déplacez le dossier de l'application **CardMinder** vers la corbeille.
Pour en savoir plus, consultez "Annexe Désinstaller le logiciel" du guide d'utilisation de ScanSnap.

Index

C

CardMinder 8

D

démarrage

 Aide de CardMinder 13

 CardMinder 11

déroulement des opérations 15

F

fermeture de CardMinder 12

format de sortie 10

G

gestionnaire d'informations personnelles 9

J

joindre un fichier 21

L

Liaison Salesforce CRM 10

M

mot clé 10

O

OCR 9

P

plateforme requise 23

Pour désinstaller 24

Pour installer 24

R

rechercher les données d'une carte 19

S

ScanSnap 23

U

utilisation de CardMinder 14

CardMinder Guide d'utilisation
P2WW-2646-01FRZ0
Date de publication : Septembre 2012
Responsable de la publication : PFU LIMITED

- Le contenu de ce guide peut être modifié sans préavis aucun.
- PFU LIMITED n'est nullement responsable des dommages résultant de l'utilisation de ce produit et de réclamations de tout tiers.
- La copie intégrale ou partielle de ce guide ainsi que la duplication du programme de numérisation sont formellement interdites, conformément aux lois relatives aux droits d'auteur.